



114 學年度第三次校務會議紀錄

時間：中華民國 115 年 4 月 29 日（三）13：30

地點：雲起樓 301 多功能研討廳

主席：趙涵捷校長

出席人員：應到 59 人，實到 52 人，詳如簽到表，達法定可開會人數

列席人員：董事會執行董事釋永本法師、教學單位主任

議程/記錄：陳俐潔

壹、主席報告：略。

貳、前次會議紀錄確認暨執行情形報告：

提案	會議決議	執行情形
一	提案單位：招生事務處 案由：有關本校學士班續招標準，提請討論。 決議：照案通過。	本案業經校務會議通過，將檢視 114、115 學年度各系招生情形，後續再決定續招狀況。
二	提案單位：人文暨社會科學學院 案由：本校公共行政與國際事務學系申請於 116 學年度班次新增「公共行政與國際事務學系美國舊金山州立大學國際關係學士班」案，提請討論。 決議： 一、依教育部「國內大學與外國大學合作辦理學位專班或專業學(課程)」申請作業辦理。 二、在學系下設置專班，以儘量不增加師資員額為原則。 三、授權由國際處與學系研議後報教育部。	國際處依據教育部作業期程，已於 115 年 2 月 26 日完成計劃書報部作業。
三	提案單位：健康樂活暨管理學院 案由：本校應用經濟學系申請於 116 學年度班次新增「應用經濟學系美國舊金山州立大學國際經濟與管理學士班」案，提請討論。 決議： 一、依教育部「國內大學與外國大學合作辦理學位專班或專業學(課程)」申請作業辦理。	國際處依據教育部作業期程，已於 115 年 2 月 26 日完成計劃書報部作業。

提案	會議決議	執行情形
	<p>二、在學系下設置專班，以儘量不增加師資員額為原則。</p> <p>三、授權由國際處與學系研議後報教育部。</p>	
四	<p>提案單位：人事室</p> <p>案由：修訂「佛光大學教師評審委員會設置辦法」，提請討論。</p> <p>決議：照案通過。</p>	本案於 115 年 1 月 22 日公告施行。
五	<p>提案單位：人事室</p> <p>案由：修訂「佛光大學各學院教師評審委員會設置準則」，提請討論。</p> <p>決議：照案通過。</p>	本案於 115 年 1 月 22 日公告施行。
六	<p>提案單位：人事室</p> <p>案由：修訂「佛光大學專案教師進用辦法」，提請討論。</p> <p>決議：修正後通過。</p>	陳送董事會審核中
七	<p>提案單位：教務處</p> <p>案由：修訂「佛光大學學則」，提請討論。</p> <p>決議：修正後通過。</p>	本案於 115 年 1 月 27 日公告施行，並於 1 月 29 日報教育部備查。
八	<p>提案單位：教務處</p> <p>案由：修訂「佛光大學學士班成績優異學生提前畢業實施辦法」，提請討論。</p> <p>決議：照案通過。</p>	本案於 115 年 1 月 27 日公告施行，並於 1 月 29 日報教育部備查。
九	<p>提案單位：教務處</p> <p>案由：修訂「佛光大學學生實習辦法」，提請討論。</p> <p>決議：照案通過。</p>	本案於 115 年 2 月 5 日公告施行。
十	<p>提案單位：教務處</p> <p>案由：修訂「佛光大學教學獎助生實施暨獎勵辦法」，提請討論。</p> <p>決議：修正後通過。</p>	本案於 115 年 1 月 27 日公告施行。
十一	<p>提案單位：教務處</p> <p>案由：修訂「佛光大學教學優良教師遴選與獎勵辦法」，提請討論。</p> <p>決議：照案通過。</p>	本案於 115 年 1 月 29 日公告施行。
十二	<p>提案單位：教務處</p> <p>案由：修訂「佛光大學教師評鑑辦法」，提請討論。</p> <p>決議：修正後通過。</p>	本案於 115 年 1 月 29 日公告施行。
十三	<p>提案單位：教務處</p> <p>案由：修訂「佛光大學磨課師課程實施要點」，提請討論。</p> <p>決議：照案通過。</p>	本案於 115 年 1 月 30 日公告施行。
十四	<p>提案單位：學生事務處</p> <p>案由：修訂「佛光大學學生宿舍管理辦法」，提請討論。</p> <p>決議：修正後通過。</p>	本案於 115 年 1 月 22 日公告施行。

◎結論：上次會議紀錄予以確認，執行情況洽悉。

參、提案討論：

提案一

提案單位：會計室

案由：本校 115 學年度預算案，提請討論。
說明：115 學年預算收支明細，請參閱現場資料。
決議：照案通過。

提案二

提案單位：會計室

案由：銷毀本校 96 至 97 學年度已屆滿保存年限之會計憑證、帳簿及會計報告等，提請討論。(詳[附件一](#))
說明：歷年會計憑證與帳冊等數量龐大，在符合法規下，擬規劃進行銷毀，以節省存放空間。
決議：照案通過。

提案三

提案單位：招生事務處

案由：議訂「佛光大學 116 學年度招生名額總量」申請案，提請討論。(詳[附件二](#))
說明：招生處將視教育部 8 月中旬核定情況，再細部調整各學系及各招生管道之名額，並依教育部規定期程於 8 月下旬辦理報部作業。
決議：照案通過。

提案四

提案單位：人事室

案由：修訂「佛光大學組織規程」，提請討論。(詳[附件三](#))
說明：一、依校務發展需求及教育部來文辦理。
二、本案符合法制作業程序。(115 年 4 月 7 日起預告修正 5 日，115 年 4 月 21 日 114 學年度第 6 次行政會議通過)
決議：修訂後通過。
一、修正第 18 條第二項，因應校務發展需要，前項各單位符合教育部所訂達一定規模、業務繁重之認定基準時，「得置副主管一至二人」，...。
二、附表三佛光大學各行政單位一覽表，修正「國際暨兩岸合作組」。

提案五

提案單位：人事室

案由：修訂「佛光大學教師升等辦法」，提請討論。(詳[附件四](#))
說明：一、依 114 年 11 月 18 日教育部來校辦理教師資格授自審訪視委員意見，經各院院務會議、114-6、114-7 次校級教評會討論提出修正，並預計在 115 年 8 月 1 日實行。
二、本案符合法制作業程序。(115 年 4 月 7 日起預告修正 5 日，115 年 4 月 21 日 114 學年度第 6 次行政會議通過)

決議：修訂後通過。

- 一、修正第 4 條，前述專門著作送外審前，送審人應先檢附原創性比對報告，經院教評會審議符合「該學院規範相似度容許比例以下後」，始得辦理後續審查程序。
- 二、修正第 11 條，「佔」修正為「占」。

提案六

提案單位：人事室

案由：修訂「佛光大學講座設置辦法」，提請討論。(詳[附件五](#))

說明：一、經檢視各校作法，修正本辦法第 10 條本校副校長為專任教授並聘為講座教授為時得放寬延聘年限。

二、本案符合法制作業程序。(115 年 2 月 23 日起預告修正 5 日，115 年 3 月 10 日 114 學年度第 5 次行政會議通過)

決議：照案通過。

提案七

提案單位：人文暨社會科學學院

案由：社會學暨社會工作學系碩士班社會學組申請 116 學年度停招案，提請討論。

說明：一、因應少子化趨勢影響，本系碩士班社會學組 115 學年度雖能順利招生，但未有新增生源；且考量本系 115 學年度後轉型為「社會工作學系」，為使專業聚焦，爰申請自 116 學年度起碩士班社會學組停止招生。

二、本案社會學暨社會工作學系於 115 年 1 月 14 日 114 學年度第 4 次系務會議通過，115 年 2 月 5 日公告於社工系系辦公室及系網，115 年 2 月 23 日召開溝通說明會議，115 年 3 月 9 日 114 學年度第 5 次人文暨社會科學學院院務會議通過、115 年 3 月 10 日 114 學年度第 5 次行政會議、115 年 4 月 28 日 114 學年度第 3 次校務發展委員會議通過，後續依程序辦理。

決議：照案通過。

肆、業務單位報告：

各單位書面業務報告及現場補充請見[附件六](#)。

伍、臨時動議：無。

陸、散會：(14：30)

銷毀本校 96 至 97 學年度已屆滿保存年限 之會計憑證、帳簿及會計報告

- 一、歷年會計憑證與帳冊等數量龐大，在符合法規下，擬規劃進行銷毀，以節省存放空間。
- 二、依據（1）「教育部補(捐)助及委辦經費核撥結報作業要點」第 12、13 點；（2）「學校財團法人及所設私立學校會計制度之一致規定」第 51 條；（3）「會計法」第 83 條、第 84 條；（4）「政府會計憑證保管調案及銷毀應行注意事項」第 9 點。本校 96 至 97 學年度會計原始憑證、帳簿、報告保存期限已逾 15 年，符合銷毀程序。
- 三、經查本校 96 及 97 學年度會計資料，已無債務債權未了之情事，且逾法定保存年限，故擬銷毀此兩學年度會計原始憑證、帳簿、報告（如附表）。
- 四、依上述規定，（1）接受各政府部會（含教育部、各大專校院）之「補助」案件，屆滿保存年限，經董事會會議通過後，得直接列入銷毀清冊，無須函報各補助單位；（2）接受各政府部會等（含教育部、各大專校院）之「委託辦理」案件，屆滿保存年限，經董事會會議通過後，需函報各委託單位核準備查後，始得銷毀；（3）本校各種自籌經費計畫（含民間），經董事會會議通過後，直接銷毀。
- 五、待「委託辦理」案件發文各委託單位核準備查後，始辦理上述三項案件、經費計畫之會計原始憑證、帳簿、報告銷毀作業。

佛光大學 96 至 97 學年度會計憑證、帳簿及會計報表銷毀清冊

學年度	名稱	數量	單位	備註
96	會計憑證	157	冊	含收入、支出、 現轉、分轉傳票
	會計報告-月報表	12	冊	
	會計報告-預算報告、決算報告	2	冊	
	分錄日記簿	12	冊	
	現金出納登記簿	12	冊	
	明細分類帳	12	冊	
	總分類帳	12	冊	
97	會計憑證	159	冊	含收入、支出、 現轉、分轉傳票
	會計報告-月報表	12	冊	
	會計報告-預算報告、決算報告	2	冊	
	分錄日記簿	12	冊	
	現金出納登記簿	12	冊	
	明細分類帳	12	冊	
	總分類帳	12	冊	
總計		440		

佛光大學「委託辦理」經費執行情形明細表(銷毀清冊)

項次	學年度	來文單位	計畫名稱	有無未了債權債務	是否已結案
1	96	行政院新聞局	96年台灣出版品開拓中國大陸市場研究	無	是
2	96	行政院農業委員會	97年農業產業發展政策與農家經濟之研究-科技計畫項下「臺灣稻作農家經濟與稻米產業政策之研究」	無	是
3	96	宜蘭縣政府	宜蘭縣政府委託辦理95年度弱勢單親家庭子女課後輔導照顧需求研究	無	是
4	96	宜蘭縣政府	96年宜蘭縣政府施政民意調查標案(PLSO096003)	無	是
5	96	宜蘭縣政府	96年宜蘭縣節約婚喪禮俗暨寺廟科儀座談會	無	是
6	96	宜蘭縣政府文化局	96年宜蘭縣傳統藝術及民俗登錄潛力名單先期作業計畫	無	是
7	96	宜蘭縣羅東鎮公所	97年羅東鎮公所施政滿意度調查	無	是
8	96	經濟部貿易調查委員會	96年各國農產品貿易救濟案件之研究	無	是
9	97	宜蘭縣大同鄉公所	97年宜蘭縣大同鄉泰雅生活館營運管理委託規劃服務	無	是
10	97	宜蘭縣政府	97年度宜蘭縣政府施政民意調查標案(PLSO097004)	無	是
11	97	宜蘭縣政府文化局	2008國際蘭雨節茶文化生活館展覽規劃	無	是
12	97	宜蘭縣政府文化局	98年宜蘭美術館研究規劃案	無	是
13	97	教育部	97年度私立大專校院人事主管會報	無	是
14	97	教育部	98年全國電算中心主任會議	無	是

佛光大學「補助」經費執行情形明細表(銷毀清冊)

項次	學年度	來文單位	計畫名稱	有無未了債權債務	是否已結案
1	96	中華發展基金管理會	第8屆政治與資訊科技研討會活動	無	是
2	96	中華發展基金管理會	97年度第1期補助大陸地區專業人士來臺講學及研究	無	是
3	96	內政部	第1屆比較宗教學國際學術研討會	無	是
4	96	內政部	第七屆地方發展策略研討會暨第四屆公共事務與公共行政青年論壇	無	是
5	96	外交部	2008 全球化與文化轉化/譯、文化身份國際學術研討會	無	是
6	96	外交部	第一屆世界漢學中的《史記》學」國際學術研討會	無	是
7	96	外交部	第七屆未來學論壇-二次政黨輪替：兩岸與東協之未來國際學術研討會	無	是
8	96	由田新科技股份有限公司	第二十一屆電腦視覺、圖學暨影像處理研討會	無	是
9	96	皮托科技股份有限公司	第二十一屆電腦視覺。圖學暨影像處理研討會	無	是
10	96	行政院大陸委員會	第七屆未來學論壇—二次政黨輪替：兩岸與東協之未來研討會	無	是
11	96	行政院青年輔導委員會	97年「教育優先區中小學生暑假營隊活動--資訊育樂營」	無	是
12	96	行政院青年輔導委員會	97教育優先區中小學生暑假營隊	無	是
13	96	行政院青年輔導委員會	第七屆地方發展策略研討會暨第四屆公共事務與公共行政青年論壇	無	是
14	96	行政院國家科學委員會	97年「大專學生參與專題研究計畫」	無	是
15	96	行政院國家科學委員會	97年度國科會補助計畫經費各期撥款明細表(含多年期計畫預核經費明細表)」	無	是
16	96	行政院國家科學委員會	外國語言與文化學系陳鵬翔教授全球化與文化轉化譯、文化身份	無	是
17	96	行政院國家科學委員會	外國語言與文化學系游鎮維助理教授赴紐西蘭威靈頓參加 The 8th International Conference of the Australasian Children`s Literature Association for Research	無	是

項次	學年度	來文單位	計畫名稱	有無未了債權債務	是否已結案
18	96	行政院國家科學委員會	96 年度國科會補助計畫經費各期撥款明細表(含多年期計畫預核經費明細表)」	無	是
19	96	行政院國家科學委員會	95 年度國科會補助新制多年期計畫經費各期撥款明細表	無	是
20	96	行政院國家科學委員會	生命學研究所林香君副教授擬於 97 年 5 月赴加拿大多倫多參加 Narrative Matters 2008--Storying our World--Interdisciplinary International Conference	無	是
21	96	行政院國家科學委員會	社會教育學研究所王蔚婷助理教授邀請美國 University of Georgia Robert-James-Hill 教授來台講學	無	是
22	96	行政院國家科學委員會	政治學系(所)林炫向助理教授擬於 97 年 3 月赴美國舊金山參加 49th International Studies Association Annual Conference	無	是
23	96	行政院國家科學委員會	第六屆地方發展策略研討會暨第三屆公共事務與公共行政青年論壇	無	是
24	96	行政院國家科學委員會	補助 心理學系(所)許功餘先生於 96 年 7 月赴馬來西亞參加第七屆亞洲社會心理學學術研討會	無	是
25	96	行政院國家科學委員會	補助 社會學系(所)陳淑娟女士於 96 年 8 月赴美國參加 2007 ASR Annual Meeting: Striving for a Better World: Religion and Social Change	無	是
26	96	行政院國家科學委員會	補助社會教育學研究所陳憶芬女士於 96 年 6 月赴英國參加 International Society for Teacher Education (ISTE): The Future of Teacher Education and Professional ,	無	是
27	96	行政院國家科學委員會	管理學系(所)呂龍潭助理教授擬於 97 年 2 月赴德國不來梅參加 International Workshop of Corporate Strategies in the New Asia	無	是
28	96	宜蘭縣宜蘭市公所	第七屆地方發展策略研討會暨第四屆公共事務與公共行政青年論壇	無	是
29	96	宜蘭縣政府	第七屆地方發展策略研討會暨第四屆公共事務與公共行政青年論壇	無	是
30	96	宜蘭縣政府文化局	97 年宜蘭縣民間俗信普查計畫	無	是
31	96	宜蘭縣政府環境保護局	96 年度「垃圾減量、資源回收工作計畫」補助經費	無	是
32	96	宜蘭縣礁溪鄉公所	第二十一屆電腦視覺、圖學暨影像冬處理研討會	無	是

項次	學年度	來文單位	計畫名稱	有無未了債權債務	是否已結案
33	96	訊連科技股份有限公司	第二十一屆電腦視覺、圖學里影像處理研討會	無	是
34	96	財團法人工業技術研究院	協辦資訊學系主辦之「第21屆電腦視覺、圖學暨影像處理研討會」	無	是
35	96	高雄縣政府	「第六屆地方發展策略研討會暨公共事務與公共行政青年論壇」研討會	無	是
36	96	高雄縣政府	第七屆地方發展策略研討會暨第四次公共事務與公共行政青年論壇	無	是
37	96	國立臺灣海洋大學	第21屆電腦視覺、圖學暨影像處理研討會	無	是
38	96	教育部	「以通識教育為核心之全校課程革新計畫（第2年/3年計畫）」	無	是
39	96	教育部	「以通識教育為核心之全校課程革新計畫【第1年/3年計畫】」	無	是
40	96	教育部	95年度「教育部補助重要特色領域人才培育改進計畫」	無	是
41	96	教育部	96年度人文社會科學相關領域計畫補助經費	無	是
42	96	教育部	96年度以通識教育為核心之全校課程革新計畫	無	是
43	96	教育部	96年度重要特色領域人才培育改進計畫	無	是
44	96	教育部	97年「人文教育革新中綱計畫-人文社會科學領域專題教學研究社群發展計畫-佛教之傳播與在地化學程」	無	是
45	96	教育部	97年度補助私立大專校院學生事務與輔導工作暨經費	無	是
46	96	教育部	97年「人文教育革新計畫--人文社會科學領域專題教學研究社群發展計畫」	無	是
47	96	教育部	97年度上半年人文領域人才培育國際交流計畫補助	無	是
48	96	教育部	97年度補助大學校院設立華語文教學研究所學位學程或學分學程經費	無	是
49	96	教育部	人文教育革新中綱計畫--人文社會科學領域專題教學研究社群發展計畫	無	是
50	96	教育部	元明清文化與文學國際研討會	無	是
51	96	教育部	以通識教育為核心之全校課程革新計畫【第2年/3年計畫】	無	是
52	96	教育部	元明清文化與文學國際研討會	無	是

項次	學年度	來文單位	計畫名稱	有無未了債權債務	是否已結案
53	96	教育部	教育部補助重要特色領域人才培育改進計畫	無	是
54	96	教育部	第1屆世界漢學中的《史記》學國際學術研討會	無	是
55	96	教育部	第5屆臺灣、東南亞文化文學國際學術研討會—臺灣、東南亞文化文學的發展與思路	無	是
56	96	教育部	97年度補助大專校院輔導身心障礙學生工作計畫經費	無	是
57	96	教育部	第7屆未來學論壇-2次政黨輪替：兩岸與東協之未來研討會	無	是
58	96	教育部	第二十一屆電腦視覺、圖學暨影像處理研討會	無	是
59	96	教育部	補助資訊學系辦理「工程及科技教育精進教學計畫」	無	是
60	96	教育部	影像顯示科技人才培育計畫-科目課程計畫	無	是
61	96	教育部	辦理「2008年兩岸四地政治與資訊論壇」	無	是
62	96	教育部	邀請日本東京大學平勢隆郎教授短期訪臺	無	是
63	96	教育部	邀請日本東京大學東洋文化研究所平勢隆郎教授短期訪臺申請經費補助	無	是
64	96	愛迪斯科科技股份有限公司	第二十一屆電腦視覺、圖學暨影像處理研討會	無	是
65	96	戰國策國際顧問股份有限公司	97年大專院校校園菸害防制計畫	無	是
66	97	中華民國大專院校體育總會	97學年度排球運動聯賽預賽參賽補助款	無	是
67	97	中華發展基金管理會	2008兩岸網路作家交流座談會	無	是
68	97	中華發展基金管理會	2008大陸文學相關系所學生短期文學專業研習	無	是
69	97	中華發展基金管理會	第九屆政治與資訊科技研討會	無	是
70	97	內政部	第2屆比較宗教學國際學術研討會	無	是
71	97	外交部	2008台灣政治發展與外交走向論壇	無	是
72	97	安騰國際法律事務所	台灣選舉法規與選舉策略之研究	無	是
73	97	行政院青年輔導委員會	98年「教育優先區中小學生暑假營隊活動—佛光有愛、e化無礙」	無	是

項次	學年度	來文單位	計畫名稱	有無未了債權債務	是否已結案
74	97	行政院青年輔導委員會	98 年度「建置學生職涯進路地圖」計畫	無	是
75	97	行政院青年輔導委員會	媚力產業企業參訪活動	無	是
76	97	行政院國家科學委員會	98 年度大專學生參與專題計畫補助款	無	是
77	97	行政院國家科學委員會	98 年度國科會補助計畫經費各期撥款明細表(含多年期計畫預核經費明細表)」	無	是
78	97	行政院國家科學委員會	元明清文化與文學國際研討會	無	是
79	97	行政院國家科學委員會	心理學系(所)黃智偉助理教授赴美國 Washington D.C.參加第三十八屆美國神經科學年會	無	是
80	97	行政院國家科學委員會	外國語文學系舉辦「全球化與文化轉化/譯、文化身份	無	是
81	97	行政院國家科學委員會	民間儒教與救世團體國際學術研討會	無	是
82	97	行政院國家科學委員會	宗教學系(所)奧村浩基先生赴日本參加日本印度學傳教學會第 59 回學術大會	無	是
83	97	行政院國家科學委員會	管理學系(所)孫遜教授舉辦「第四屆資料包絡分析法國際會議」	無	是
84	97	行政院國家科學委員會	管理學系(所)蔡明達教授赴泰國參加泰國創新與科技管理研討會	無	是
85	97	行政院國家科學委員會	潘富強研究生赴日本參加福岡世界電腦輔助語言學習研討會	無	是
86	97	行政院國家科學委員會	許惠美老師赴美國參加 Dayton 國際研討會	無	是
87	97	行政院國家科學委員會	張中勇老師赴馬其頓參加學術研討會	無	是
88	97	行政院國家科學委員會	管理學系(所)孫遜教授邀請日本 National Graduate Institute for Policy Studies Kaoru--Tone 來台短期演講	無	是
89	97	行政院國家科學委員會	學習與數位科技學系(所)陳信助助理教授赴美國 Ogden 參加 The International Society for Teacher Education (ISTE) 29th Annual Seminar	無	是
90	97	行政院勞工委員會職業訓練局	觀光產業人才培訓振興計畫	無	是

項次	學年度	來文單位	計畫名稱	有無未了債權債務	是否已結案
91	97	行政院農業委員會農糧署	98 年度「台灣稻米市場白米和稻穀價格互動之研究計畫」	無	是
92	97	行政院農業委員會農糧署	培訓農業高科技研發和營銷人才	無	是
93	97	宜蘭縣宜蘭市公所	第八屆未來學論壇	無	是
94	97	宜蘭縣政府	宜蘭縣多功能 e 化專科教室研究案	無	是
95	97	宜蘭縣政府	第 29 屆全國大專院校政治盃	無	是
96	97	宜蘭縣羅東鎮公所	「文化地方藝術節」研討會	無	是
97	97	宜蘭縣羅東鎮公所	第八屆未來學論壇	無	是
98	97	東吳大學	96 年度「教育部獎勵大學校院設立區域教學資源中心計畫」第 2 期款	無	是
99	97	東吳大學	北區區域教學資源中心子計畫	無	是
100	97	教育部	(97) 年度獎勵私立大學校院校務發展計畫之補助經費	無	是
101	97	教育部	「97 年短期促進就業措施案—大專學生輔導」	無	是
102	97	教育部	「97 年短期促進就業措施案—友善校園」	無	是
103	97	教育部	97 年度「重要特色領域人才培育改進計畫」	無	是
104	97	教育部	97 年度「人文社會學科學術強化創新計畫—正史纂修取向下的史通經典課程」	無	是
105	97	教育部	98 年度「人文教育革新中綱計畫—人文社會學科學術強化創新計畫」	無	是
106	97	教育部	98 年度「培育優質人力促進就業計畫方案九-大專校院遴聘業界專業教師方案」	無	是
107	97	教育部	98 年度「教育部獎勵私立大學校院校務發展計畫」	無	是
108	97	教育部	98 年度「資通訊重點領域課程推廣計畫」	無	是
109	97	教育部	98 年度「縮短中小學城鄉數位落差—暑期研習	無	是
110	97	教育部	98 年度補助大專校院輔導身心障礙學生工作計畫經費	無	是
111	97	教育部	98 年度補助私立大專校院學生事務與輔導工作暨經費	無	是
112	97	教育部	大專校院教學、職涯輔導及專案管理人力增能方案第 1 期款	無	是

項次	學年度	來文單位	計畫名稱	有無未了債權債務	是否已結案
113	97	教育部	培育優質人力促進就業計畫方案一之一大專畢業生至企業職場實習方案	無	是
114	97	教育部	第 29 屆全國大專院校政治盃	無	是
115	97	教育部	資通訊重點領域課程推廣計畫	無	是
116	97	教育部	資訊志工團隊計畫	無	是
117	97	教育部中部辦公室	97 年縮短中小學城鄉數位落差一暑期研習經費	無	是
118	97	復興廣播電台	傳播與社會發展研討會	無	是

回提案二

佛光大學 116 學年度招生名額總量

- 一、 116 學年度「特殊項目院系所學位學程增設調整案」本校無申請案。
- 二、 本校 116 學年度「一般項目院系所學位學程增設調整案」業經本校 115 年 3 月 10 日 114 學年度第 5 次行政會議通過，已依教育部規定於 115 年 3 月 12 日完成總量提報作業系統登錄及報部申請。俟 115 年 4 月 28 日 114 學年度第 3 次校務發展委員會議及 115 年 4 月 29 日 114 學年度第 3 次校務會議通過，本校將依規定於 115 年 5 月 31 日前補傳佐證資料檔案（校務發展委員會議紀錄及校務會議紀錄）至教育部。本校 116 學年度增設調整項目如下：
停招案：「社會工作學系碩士班社會學組」因近幾年招生及入學就讀狀況不佳，申請停招。
- 三、 本校 116 學年度招生名額總量，經 115 年 3 月 25 日 114 學年度第 6 次招生委員會決議合計 725 名：
 - (一) 學士班：維持 415 名。
 - (二) 碩士班：維持 229 名。
 - (三) 碩士在職專班：維持 71 名。
 - (四) 博士班：維持 10 名。
- 四、 若奉核定，將依程序陳送董事會議通過後，預計於 115 年 7 月下旬依教育部規定時間內完成報部作業。
- 五、 將視教育部 8 月中旬核定 116 學年度院系所學位學程增設調整及招生名額總量情況，再細部調整各學系及各招生管道之名額，並依教育部規定期程於 8 月下旬辦理各學制班別招生名額分配表報部作業。

[回提案三](#)

A09-001

臺教高(一)字第 1140078143 號及臺
教高(一)字第 1140088954 號函核定
修正自 114 年 8 月 1 日生效

佛光大學組織規程

115.04.21 114 學年度第 6 次行政會議通過

115.04.29 114 學年度第 3 次校務會議通過

第一章 總則

第 1 條 佛光大學（以下簡稱本校）係由佛光山開山宗長星雲大師，以佛教慈悲喜捨精神，號召百萬人興學所創設。

本校秉持義正道慈之校訓，以推展學術研究、培育人才、提昇文化、服務社會及促進國家發展為設立宗旨，並推動含有傳統書院精神之現代學府。

第 2 條 本校依大學法暨其施行細則、私立學校法及財團法人私立佛光大學捐助章程規定，訂定本校「組織規程」（以下簡稱本規程）。

第 3 條 本校依前條捐助章程所設之董事會，得置秘書一人及職員若干人，均納入本校編制，由董事會遴選任用。

第二章 校長、副校長

第 4 條 本校置校長一人，綜理校務，對外代表本校。校長任期四年，起聘日以每年八月一日或二月一日為原則，由董事會組織校長遴選委員會，依校長遴選辦法遴薦二至三人，經董事會圈選一人，報請教育部核准後聘任之。期滿經董事會同意者得連任。

本校經評鑑為辦理完善，績效卓著，符合大學評鑑辦法第 9 條規定時，校長年齡得依該辦法第 10 條暨私立學校法第 57 條規定，於報經教育部同意後放寬至屆滿七十五歲止。

校長因故出缺或因特殊情況，致無法執行校長職務時，在董事會依法遴聘合格校長人選報部核准前，依序應由副校長、教務長暫行兼代校務，並將代理校長人選報教育部。

第 5 條 本校置副校長一至三人，襄助校長推動校務，任期與校長相同。
副校長由校長遴選具教授資格或具專業能力者擔任之。

第 6 條 校長為策劃、推動校務發展，得遴聘校內、外學者、專家擔任諮詢委員，俾利提供重要校務發展意見。

第 7 條 校長為推動校務政策，審議本校重要法規之制（修）訂方向及建立各一級單位間之共識，得定期邀集本校一級教學及行政主管舉行會報。

第三章 教學及研究單位

第 8 條 本校教學單位設學院、書院及通識教育委員會。

第 9 條 本校學院負責博、碩士班、學士班及學位學程學生之專業教育及輔導，推動相關領域之學術研究，並在以院為核心下，各學院得設學系(所)、獨立研究所、學位學程。

第 10 條 本校各學院、學系(所)、獨立研究所、學位學程之設立或變更，應經校務會議審議，並陳請董事會同意後，報請教育部核准。

本校所設各學院、學系(所)、獨立研究所、學位學程如附表一：佛光大學各教學單位一覽表。

第 11 條 本校各學院各置院長一人，綜理院務。各學系、研究所、學位學程，各置系主任、所長或學位學程主任一人，綜理各該單位之事務。

第 12 條 本校為推動書院教育，得設書院教育推動委員會，其設置辦法另訂之。

第 13 條 本校各書院置山長一人，綜理院務。

第 14 條 本校為推動通識教育，設通識教育委員會，由校長指派教授以上教師一人為執行長，綜理委員會之事務。通識教育委員會設置辦法另訂之。

第 15 條 通識教育委員會下設通識教育中心、體育中心，各置主任一人，由執行長就本校助理教授以上教師或同等級專業技術人員，提請校長聘兼之，負責本校共同必修課程、語文課程、通識教育及體育教學與體育、藝文活動，通識教育委員會各中心設置辦法另訂之。

第 16 條 本校為推動特定領域之學術研究，得設各級各類研究中心，其設置辦法另訂之。如附表二：佛光大學各研究中心一覽表。

第 17 條 本規程第 11 條所定各學院院長、第 13 條所定山長，應就本校教授聘兼之。第 11 條所定系主任、所長、學位學程主任，應就本校副教授以上教師聘兼之，但藝術類與技術類之系主任、所長、主任，得聘請副教授級以上之專業技術人員兼任之。

經學校評估事務繁重且有特殊情形者之學院得設副院長，副院長之資格為副教授以上職級，任期以一任為原則。

前項所述主管由校長聘兼之，除經校長予以免兼者外，任期以三年為原則，得連任一次。各級主管之遴聘，均依本校教學及行政主管遴選辦法所訂程序聘任。

第四章 行政單位

第 18 條 本校設下列各行政單位，掌理相關事項，並分置其主管：

一、教務處：置教務長一人，掌理全校註冊、課務、教學發展、系所評鑑、學生學習與生涯輔導，以及招生等事項。

二、學生事務處：置學務長一人，掌理學生生活輔導、導師專業發展、學生課外

活動、心理諮商、衛生保健及其他有關學生事務事項。

- 三、總務處：置總務長一人，掌理文書、採購、出納、營繕、保管、環保、勞安及其他有關總務事項。
- 四、研究發展處：置研發長一人，掌理學術研究、產學合作、創新育成、推廣教育、校務發展計畫之政策研擬、分析及追蹤、校務評鑑及其他有關研究發展事項。
- 五、國際暨兩岸事務處：置國際長一人，掌理境外生招生與國際暨兩岸學術交流與合作、華語文教育、佛光山系統大學交流與合作、境外生生活與就業輔導機制，以及其他有關國際與兩岸事務。
- 六、圖書暨資訊處：置圖資長一人，掌理圖書及非書資料蒐集、典藏，電腦、網路資訊系統規劃與設計，資訊安全及其他有關圖書或資訊事項。
- 七、人事室：置主任一人，掌理人力資源管理與發展等有關事項。
- 八、會計室：置會計主任一人，掌理預算、會計及其他有關財務事項。
- 九、秘書室：置主任秘書一人，掌理議事、管考、行政協調、內部控制、配合校務常態化新聞發佈與公共關係等有關事項，並襄助校長及副校長處理行政事務。

因應校務發展需要，前項各單位符合教育部所訂達一定規模、業務繁重之認定基準時，得置副主管一至二人，以襄助各該單位業務，各單位得分組或設中心辦事，其組織、職掌及辦事人員等，由各該單位擬訂組織細則，經行政會議通過後實施。

本校所設各級行政單位詳如附表三：佛光大學各行政單位一覽表。

第 19 條 本校為教學及學生創新創業實習需要，得依相關規定，設置各類校內實習機構，其設置辦法另訂之。

第 19-1 條 本校專案辦公室、中心或特定組織，係為配合政府專案計畫而設立，同時指定教學或行政一級單位為主責單位，或由校長指派副校長主責，並在人力與經費專案自足、學校空間與設備足夠下，得制訂相關辦法設置之。附表四：佛光大學專案單位一覽表。

第 20 條 第 18 條所列各級行政主管均由本校專任教師兼任或職員擔任。除教務長一職，應由專任教授兼任，會計主任及人事室主任，依有關法令遴聘之外，其餘一級行政主管應就副教授以上教師兼任或職員擔任之。

各行政單位之副主管及下設組（中心、部）之組長（主任），由單位主管就助理教授以上教師或職員，提請校長聘任之，並應隨同主管去職。

各級行政單位主管均由校長聘任，除經校長予以免兼或隨同主管去職者外，任期三年為原則，並得連任。本校教學主管暨行政主管之遴聘辦法另訂之。

第五章 教學、研究及行政人員

第 21 條 本校教師分教授、副教授、助理教授及講師，從事教學、研究、輔導及服務等工作。

本校得設講座，由教授主持，講座設置辦法另訂之，經校務會議審議通過，

陳請董事會同意後實施。

本校得延聘專業技術人員擔任教學工作，其辦法另訂之。

第 22 條 本校得延聘研究人員從事研究工作，研究人員分研究員、副研究員、助理研究員等，各職級研究員聘任得依教育部或本校相關辦法辦理。

第 23 條 本校設教師評審委員會評審本規程第 21 條及 22 條所述人員之聘任、聘期、升等、解聘、停聘、不續聘、資遣原因之認定、延長服務、違反教師法規定義務之處理、及其他有關教師評審之事項。

教師評審委員會設置辦法另訂之，經校務會議審議通過後實施。

第 24 條 本校專任教授、副教授、助理教授及講師之聘期，分為初聘及續聘，除法令另有規定者外，其初聘及第一次續聘聘期為一年，以後每次續聘除情況特殊經校級教師評審委員會決議得少於二年外，均為二年。

本校教師聘任、服務、升等相關辦法另訂之。

本校除依教師法規定外，得於學校章則中增列教師權利義務，並得基於學術研究發展需要，另訂本校教師停聘、解聘或不續聘之規定，經校務會議審議通過後實施，並納入聘約。

第 25 條 本校專任教師除歸屬各學院外，亦應依學校規劃之期程及方式歸屬書院，並由書院另予聘任。其歸屬及聘任辦法另訂之。

第 26 條 本校為推動運動團隊，積極參與運動賽事，得聘專任運動教練，其聘任辦法另訂之，經校務會議審議通過後實施。

第 27 條 本校依大學法第 21 條規定，建立教師評鑑制度，其評鑑辦法另訂之。

第 28 條 本校設教師申訴評議委員會，受理有關教師對解聘、停聘、不續聘及其他決定不服之申訴。

前項委員會設置及評議辦法另訂之，經校務會議審議通過後實施。

第 29 條 本規程所稱行政人員，係指於本校各教學、研究或行政單位，從事學術或校務行政工作之人員。其任免、敘薪、考核、升遷、獎懲等相關辦法另訂之。

第 30 條 本校行政人員之職稱，除本規程或相關法令另有規定外，得為專門委員、秘書、編審、專員、諮商心理師、臨床心理師、職業安全衛生管理員、社會工作師、社會工作員、輔導員、技正、技士、組員、技佐、護理師、護士、辦事員、書記等，均由校長任用之。

本校員額編制表應依相關法令規定報教育部核定。

第 31 條 本校設職工申訴評議委員會，受理有關行政人員對解任、停任、不續任及其他決定不服之申訴。

前項委員會設置及評議辦法另訂之，經校務會議審議通過後實施。

第六章 會議及委員會

第 32 條 本校設校務會議，審議或議決下列校務重大事項：

- 一、校務發展計畫及預算。
- 二、組織規程及其他各種重要章則。
- 三、學院、系、研究所、學位學程及附設機構之設立、變更或停辦。
- 四、教務、學生事務、總務、研究及其他校內重要事項。
- 五、有關教學評鑑辦法等相關事項。
- 六、校務會議所設專案小組決議事項。
- 七、會議提案及校長提議事項。
- 八、依本規程規定應經校務會議審議之事項。

前項校務會議設置辦法另訂之，經校務會議審議通過後實施。

第 33 條 本校設行政會議，由各單位一級主管參加，必要時視議題得邀請學生代表及其他有關人員列席會議，或邀請各單位二級主管召開擴大會議，其職權如下：

- 一、審議依規定應提報教育部或本校董事會之事項。
- 二、審議依規定應送校務會議審議之事項。
- 三、議決有關本校行政運作之法規事項。
- 四、議決有關本校各單位應送行政會議審議之規範事項。
- 五、議決其他有關提案、校長提議或涉及本校各單位之協調事項。

第 34 條 本校為使校務發展順遂，設下列各委員會：

- 一、校務發展委員會：審議本校長中程校務發展計畫及其他重大校務發展事項。
- 二、性別平等教育委員會：審議本校落實性別平等教育，營造無性別歧視教育環境等相關事項
- 三、預算委員會：審議本校各年度工作計畫及預算。

除前項所列各委員會外，為推動校務亦得另設其他委員會。各委員會之設置辦法另訂之。

第 35 條 本校為強化協調機制，提升行政運作效率，設下列會議或委員會：

- 一、教務會議：由教務處召集，審議或議決相關教務法規及其他重要教務事項。
- 二、學生事務會議：由學生事務處召集，審議或議決相關學務法規及其他重要學生事務事項。
- 三、總務會議：由總務處召集，審議或議決相關總務法規及其他重要總務事項。
- 四、圖書暨資訊會議：由圖書暨資訊處召集，審議或議決相關圖書暨資訊法規，及其他重要圖書暨資訊事項。
- 五、國際暨兩岸事務會議：由國際暨兩岸事務處召集，審議或議決相關國際暨兩岸交流事務法規，及其他重要國際暨兩岸交流發展事項。
- 六、研究發展會議：由研究發展處召集，審議或議決相關研究發展法規，及其他重要研究發展事項。
- 七、招生委員會：由教務處召集，審議或議決相關招生事務法規，及其他重要招生事務發展事項。

前項各類會議，應由各相關單位代表組成，必要時並應邀請學生代表共同參與，各會議設置辦法分別另訂之。

第 36 條 本校各學院應設院務會議，由院長召集並擔任主席，討論重要院務事項，其設置辦法由各該學院另訂之。

本校各學系(所)、學位學程，應設系(所)、學位學程會議，由系主任、所長、學位學程主任召集並擔任主席，討論重要系(所)務及學位學程事務，其設置辦法由各該學系(所)、學位學程另訂之。

本校通識教育委員會設該會會議，議決通識教育課程之重要事項，其設置辦法由該通識教育委員會另訂之。

第七章 學生自治組織及獎懲

第 37 條 本校應輔導學生成立學生會及其他學生自治團體，其設立目的、組織、任務、會務運作、會費收取方式及標準等章則，經學生自治團體全體會員大會通過，報本校備查後實施。

第 38 條 本校為審議學生獎懲標準及重大學生獎懲案件，設置學生獎懲委員會，其設置辦法另訂之，經校務會議審議通過後實施。

第 39 條 本校設學生申訴評議委員會，受理學生、學生會及其他相關學生自治組織不服學校之懲處、行政處分或其他措施及決議之申訴。

前項委員會之設置及評議辦法另訂之，經校務會議審議通過，報教育部核定後實施。

第八章 附則

第 40 條 本組織規程經校務會議及董事會議審議通過，於報教育部核定後，由本校發布施行。

附表一佛光大學各教學單位一覽表(對照表)

115 學年度增設、調整院、系、所學位學程，業經教育部 114 年 10 月 7 日臺教高(四)字第 1142203096 號函核復。

學院/通識教育委員會/書院	學系(所)	院設班別及學位學程	備註
人文暨社會科學學院		人文暨社會科學學院碩士班(分中國文學與應用學組、歷史學組、外國語文學組、宗教學組)	
	語文學系 (含學士班、碩士班、碩士在職專班、博士班)		112 學年度碩士班、碩士在職專班停招
	歷史學系 (含學士班、碩士班)		112 學年度碩士班停招
	宗教學研究所		113 學年度宗教學研究所停招
	社會學暨社會工作學系 (含學士班、碩士班：社會學組、社會工作學組)		115 學年度更名
	公共行政與國際事務學系 (含學士班、碩士班、碩士在職專班)		
	心理學系 (含學士班、碩士班：一般心理學組、臨床心理學組、諮商心理學組)		
健康樂活暨管理學院		健康樂活暨管理學院碩士班	109 學年度新增碩士班
		運動與健康促進管理學士學位學程	
	應用經濟學系 (含學士班、碩士班、碩士在職專班)		
	管理學系 (含學士班、碩士班、碩士在職專班)		115 學年度學士班停招

	健康與創意蔬食產業學系(含學士班)		
	樂活產業學系 (含學士班、碩士班)		109 學年度碩士班 停招 115 學年度學士班 停招
應用科技與設計學院		應用科技與設計學院碩士班(分文化資產與創意學組、產品與媒體設計學組、傳播學組、資訊應用學組)	
		建築環境設計學士學位學程	
		資訊應用學系 (含學士班、碩士班：資訊系統與管理組、網路與多媒體組、學習與數位科技組、碩士在職專班：資訊系統與管理組、網路與多媒體組、學習與數位科技組)	112 學年度碩士班 停招 113 學年度碩士在職專班停招
		傳播學系 (含學士班、碩士班)	112 學年度碩士班 停招
		文化資產與創意學系 (含學士班、碩士班)	112 學年度碩士班 停招 113 學年度學士班 停招
		產品與媒體設計學系 (含學士班、碩士班)	112 學年度碩士班 停招
			人工智慧技術與應用學士學位學程
佛教學院	佛教學系 (含學士班、碩士班、博士班、人間佛教數位學習碩士在職專班)		115 學年度新增人間佛教數位學習碩士在職專班
通識教育委員會	通識教育中心、體育中心		

澄正書院			
雪山書院			
雲慧書院			
雲水書院			

附表二佛光大學各研究中心一覽表

研究中心名稱	備註
佛教研究中心	
健康蔬食研究中心	
星雲大師數位人文研究發展中心	
身心靈全人健康管理研究中心	
生命教育中心	

上述單位係為本校研究中心管理辦法通過之校級研究中心。

附表三佛光大學各行政單位一覽表(對照表)

一級行政單位	二級行政單位	原二級行政單位	備註
教務處	註冊與課務組	註冊與課務組	
	教師專業發展中心	教師專業發展中心	
	學生學習與生涯發展中心	學生學習與生涯發展中心	
	就學服務組		115 學年度新增
學生事務處	生活輔導組	生活輔導組	
	課外活動組	課外活動組	
	身心健康中心	身心健康中心	
總務處	事務組	事務組	
	環安與營繕組	環安與營繕組	
研究發展處	產學與育成中心	產學與育成中心	
	校務研究暨計畫組	校務研究暨計畫組	
	推廣教育中心	推廣教育中心	
	興學會館	興學會館	
圖書暨資訊處	圖書管理暨服務組	圖書管理暨服務組	
	網路暨學習科技組	網路暨學習科技組	
	校務資訊組	校務資訊組	
人事室			
會計室	預算組	預算組	
	會計組	會計組	
秘書室	行政管理組	行政管理組	
	公共關係組	公共關係組	
招生事務處		招生事務組	115 學年度整併
		招生活動組	115 學年度整併
國際暨兩岸事務處	國際暨兩岸合作組	國際合作與交流中心	115 學年度更名
	國際招生組	兩岸合作與交流中心	115 學年度更名
	華語教學中心	華語教學中心	
	國際專修部	國際專修部	113 學年新增

附表四：佛光大學各專案單位一覽表

專案單位名稱	備註
高教深耕計畫辦公室	
社會實踐與永續發展中心	

佛光大學組織規程部分條文修正案

新舊條文對照表

修正條文	原條文	說明
<p>第 14 條 本校為推動通識教育，設通識教育委員會，由校長指派教授以上教師一人為執行長，綜理委員會之事務。通識教育委員會設置辦法另訂之。</p>	<p>第 14 條 本校為推動通識教育，設通識教育委員會，由校長指派助理教授以上教師一人為執行長，綜理委員會之事務。通識教育委員會設置辦法另訂之。</p>	<p>依校務發展需求參照其他學校修正比照學院院長由教授擔任通委會執行長。</p>
<p>第 15 條 通識教育委員會下設通識教育中心、體育中心，各置主任一人，由執行長就本校助理教授以上教師或同等級專業技術人員，提請校長聘兼之，負責本校共同必修課程、語文課程、通識教育及體育教學與體育、藝文活動，通識教育委員會各中心設置辦法另訂之。</p>	<p>第 15 條 通識教育委員會下設通識教育中心、體育中心，各置主任一人，由執行長就本校助理教授以上教師或同等級專業技術人員，提請校長聘兼之，負責本校共同必修課程、語文課程、通識教育及體育教學與體育活動，通識教育委員會各中心設置辦法另訂之。</p>	<p>依校務發展需求，駐校藝術家、駐校作家等藝文活動由通委會辦理，相關費用由教育部高教深耕計畫優先支應。</p>
<p>第 17 條 本規程第 11 條所定各學院院長、第 13 條所定山長，應就本校教授聘兼之。第 11 條所定系主任、所長、學位學程主任，應就本校副教授以上教師聘兼之，但藝術類與技術類之系主任、所長、主任，得聘請副教授級以上之專業技術人員兼任之。</p> <p><u>經學校評估事務繁重且有特殊情形者之學院得設副院長，副院長之資格為副教授以上職級，任期以一任為原則。</u></p> <p>前項所述主管由校長聘兼之，除經校長予以免兼者外，任期以三年為</p>	<p>第 17 條 本規程第 11 條所定各學院院長、第 13 條所定山長，應就本校教授聘兼之。第 11 條所定系主任、所長、學位學程主任，應就本校副教授以上教師聘兼之，但藝術類與技術類之系主任、所長、主任，得聘請副教授級以上之專業技術人員兼任之。</p> <p>前項所述主管由校長聘兼之，除經校長予以免兼者外，任期以三年為原則，得連任一次。各級主管之遴聘，均依本校教學及行政主管遴選辦法所訂程序聘任。</p>	<p>有關副院長一職已經 113 學年度校務會議通過，教育部 114 年 9 月 19 日臺教高(一)字第 1140088954 號復文認為：現任系、所、學位學程或籌備處主任兼任，考量各系所主任業承擔一定之行政與教學職責，倘再兼任副院長一職，恐有影響行政運作效能、院系間利益衝突或權責歸</p>

修正條文	原條文	說明
<p>原則，得連任一次。各級主管之遴聘，均依本校教學及行政主管遴選辦法所訂程序聘任。</p>		<p>屬不明等疑慮，請學校再議。」故修正後重新提案。</p>
<p>第 18 條 本校設下列各行政單位，掌理相關事項，並分置其主管：</p> <p>一、教務處：置教務長一人，掌理<u>全校</u>註冊、課務、教學<u>發展</u>、系所評鑑、學生學習與生涯輔導，<u>以及招生等</u>事項。</p> <p>二、學生事務處：置學務長一人，掌理學生生活輔導、導師專業發展、學生課外活動、心理諮商、衛生保健及其他有關學生事務事項。</p> <p>三、總務處：置總務長一人，掌理文書、採購、出納、營繕、保管、環保、勞安及其他有關總務事項。</p> <p><u>四</u>、研究發展處：置研發長一人，掌理學術研究、產學合作、創新育成、推廣教育、校務發展計畫之政策研擬、分析及追蹤、校務評鑑及其他有關研究發展事項。</p> <p><u>五</u>、國際暨兩岸事務處：置國際長一人，掌理<u>境外生招生與國際暨</u>兩岸學術交流與合作、華語文教育、佛光山系統大學交</p>	<p>第 18 條 本校設下列各行政單位，掌理相關事項，並分置其主管：</p> <p>一、教務處：置教務長一人，掌理註冊、課務、教學<u>資源運用、教師專業成長</u>、系所評鑑、學生學習與生涯輔導及<u>其他有關教務</u>事項。</p> <p>二、學生事務處：置學務長一人，掌理學生生活輔導、導師專業發展、學生課外活動、心理諮商、衛生保健及其他有關學生事務事項。</p> <p>三、總務處：置總務長一人，掌理文書、採購、出納、營繕、保管、環保、勞安及其他有關總務事項。</p> <p><u>四</u>、<u>招生事務處：置招生長一人，掌理全校招生、考試、規劃高中端策略活動及其他有關招生事項。</u></p> <p><u>五</u>、研究發展處：置研發長一人，掌理學術研究、產學合作、創新育成、推廣教育、校務發展計畫之政策研擬、分析及追蹤、校務評鑑及其他有關研究發展事項。</p>	<p>依校務發展需求調整教務處、國際處業務。</p>

修正條文	原條文	說明
<p>流與合作、境外生生活與就業輔導機制，以及其他有關國際與兩岸事務。</p> <p>六、圖書暨資訊處：置圖資長一人，掌理圖書及非書資料蒐集、典藏，電腦、網路資訊系統規劃與設計，資訊安全及其他有關圖書或資訊事項。</p> <p>七、人事室：置主任一人，掌理人力資源管理與發展等有關事項。</p> <p>八、會計室：置會計主任一人，掌理預算、會計及其他有關財務事項。</p> <p>九、秘書室：置主任秘書一人，掌理議事、管考、行政協調、內部控制、配合校務常態化新聞發佈與公共關係等有關事項，並襄助校長及副校長處理行政事務。</p> <p>因應校務發展需要，前項各單位符合教育部所訂達一定規模、業務繁重之認定基準時，得置副主管一至二人，以襄助各該單位業務，各單位得分組或設中心辦事，其組織、職掌及辦事人員等，由各該單位擬訂組織細則，經行政會議通過後實施。</p> <p>本校所設各級行政單位詳如附表三：佛光大學各行政單位一覽表。</p>	<p>六、國際暨兩岸事務處：置國際長一人，掌理國際與兩岸學術交流與合作、華語文教育、佛光山系統大學交流與合作、統籌國際專修部僑外生招生、生活與就業輔導機制及其他有關國際與兩岸事項。</p> <p>七、圖書暨資訊處：置圖資長一人，掌理圖書及非書資料蒐集、典藏，電腦、網路資訊系統規劃與設計，資訊安全及其他有關圖書或資訊事項。</p> <p>八、人事室：置主任一人，掌理人力資源管理與發展等有關事項。</p> <p>九、會計室：置會計主任一人，掌理預算、會計及其他有關財務事項。</p> <p>十、秘書室：置主任秘書一人，掌理議事、管考、行政協調、內部控制、配合校務常態化新聞發佈與公共關係等有關事項，並襄助校長及副校長處理行政事務。</p> <p>因應校務發展需要，前項各單位符合教育部所訂達一定規模、業務繁重之認定基準時，得置副主管一人，以襄助各該單位業務，各單位得分組或設中心辦事，其組織、職掌及辦事人</p>	

修正條文	原條文	說明
	<p>員等，由各該單位擬訂組織細則，經行政會議通過後實施。</p> <p>本校所設各級行政單位詳如附表三：佛光大學各行政單位一覽表。</p>	
<p>第 19-1 條 本校專案辦公室、中心或特定組織，係為配合政府專案計畫而設立，指定教學或行政一級單位為主責單位，<u>或由校長指派副校長主責</u>，並在人力與經費專案自足、學校空間與設備足夠下，得制訂相關辦法設置之。附表四：佛光大學專案單位一覽表。</p>	<p>第 19-1 條 本校專案辦公室、中心或特定組織，係為配合政府專案計畫而設立，<u>同時</u>指定教學或行政一級單位為主責單位，並在人力與經費專案自足、學校空間與設備足夠下，得制訂相關辦法設置之。附表四：佛光大學專案單位一覽表。</p>	<p>依校務發展需求與現況修正。</p>
<p>第 20 條 第 18 條所列各級行政主管均由本校專任教師<u>兼任</u>或職員<u>擔任</u>。除教務長一職，應由專任教授兼任，會計主任及人事室主任，依有關法令遴聘之外，其餘一級行政主管應就副教授以上教師<u>兼任</u>或職員<u>擔任</u>之。</p> <p>各行政單位之副主管及下設組（中心、部）之組長（主任），由單位主管就助理教授以上教師或職員，提請校長<u>聘任</u>之，並應隨同主管去職。</p> <p>各級行政單位主管均由校長聘任，除經校長予以免兼或隨同主管去職者外，任期三年為原則，並得連任。本校教學主管暨行政主管之遴聘辦法另訂之。</p>	<p>第 20 條 第 18 條所列各級行政主管均由本校專任教師或職員<u>兼任</u>。除教務長一職，應由專任教授兼任，會計主任及人事室主任，依有關法令遴聘之外，其餘一級行政主管應就副教授以上教師或職員<u>兼任</u>之。</p> <p>各行政單位之副主管及下設組（中心、部）之組長（主任），由單位主管就助理教授以上教師或職員，提請校長<u>聘兼</u>之，並應隨同主管去職。</p> <p>各級行政單位主管均由校長聘任，除經校長予以免兼或隨同主管去職者外，任期三年為原則，並得連任。本校教學主管暨行政主管之遴聘辦法另訂之。</p>	<p>依教育部 114 年 12 月 15 日臺教高 通 字 第 1142202958A 號，為保障私校職員權益，請貴校檢視現行組織規程條文，如有各級行政單位主管由職員「兼任」者，請修正為由職員「擔任」，故修正。</p>

修正條文	原條文	說明
<p>第 33 條 本校設行政會議，由各單位一級主管參加，<u>必要時視議題得邀請學生代表及其他有關人員列席會議，或邀請各單位二級主管召開擴大會議</u>，其職權如下：</p> <p>一、審議依規定應提報教育部或本校董事會之事項。</p> <p>二、審議依規定應送校務會議審議之事項。</p> <p>三、議決有關本校行政運作之法規事項。</p> <p>四、議決有關本校各單位應送行政會議審議之規範事項。</p> <p>五、議決其他有關提案、校長提議或涉及本校各單位之協調事項。</p>	<p>第 33 條 本校設行政會議，由各單位一、二級主管參加，其職權如下：</p> <p>一、審議依規定應提報教育部或本校董事會之事項。</p> <p>二、審議依規定應送校務會議審議之事項。</p> <p>三、議決有關本校行政運作之法規事項。</p> <p>四、議決有關本校各單位應送行政會議審議之規範事項。</p> <p>五、議決其他有關提案、校長提議或涉及本校各單位之協調事項。</p>	<p>依校務發展需求，行政會議改為一級主管參加，必要時召開擴大行政會議邀請 2 級主管參加。大學法僅規定校務會議需由學生代表參加，依現況保留學生代表或其他人員列席。</p>
<p>第 35 條 本校為強化協調機制，提升行政運作效率，設下列會議或委員會：</p> <p>一、教務會議：由教務處召集，審議或議決相關教務法規及其他重要教務事項。</p> <p>二、學生事務會議：由學生事務處召集，審議或議決相關學務法規及其他重要學生事務事項。</p> <p>三、總務會議：由總務處召集，審議或議決相關總務法規及其他重要總務事項。</p> <p>四、圖書暨資訊會議：由圖書暨資訊處召集，審議或議決相關圖書暨</p>	<p>第 35 條 本校為強化協調機制，提升行政運作效率，設下列會議或委員會：</p> <p>一、教務會議：由教務處召集，審議或議決相關教務法規及其他重要教務事項。</p> <p>二、學生事務會議：由學生事務處召集，審議或議決相關學務法規及其他重要學生事務事項。</p> <p>三、總務會議：由總務處召集，審議或議決相關總務法規及其他重要總務事項。</p> <p>四、圖書暨資訊會議：由圖書暨資訊處召集，審議或議決相關圖書暨資訊法規，及其他重要圖</p>	<p>配合組織調整，招生委員會由教務處召集。</p>

修正條文	原條文	說明
<p>資訊法規，及其他重要圖書暨資訊事項。</p> <p>五、國際暨兩岸事務會議：由國際暨兩岸事務處召集，審議或議決相關國際暨兩岸交流事務法規，及其他重要國際暨兩岸交流發展事項。</p> <p>六、研究發展會議：由研究發展處召集，審議或議決相關研究發展法規，及其他重要研究發展事項。</p> <p>七、招生委員會：由教務處召集，審議或議決相關招生事務法規，及其他重要招生事務發展事項。</p> <p>前項各類會議，應由各相關單位代表組成，必要時並應邀請學生代表共同參與，各會議設置辦法分別另訂之。</p>	<p>書暨資訊事項。</p> <p>五、國際暨兩岸事務會議：由國際暨兩岸事務處召集，審議或議決相關國際暨兩岸交流事務法規，及其他重要國際暨兩岸交流發展事項。</p> <p>六、研究發展會議：由研究發展處召集，審議或議決相關研究發展法規，及其他重要研究發展事項。</p> <p>七、招生委員會：由招生事務處召集，審議或議決相關招生事務法規，及其他重要招生事務發展事項。</p> <p>前項各類會議，應由各相關單位代表組成，必要時並應邀請學生代表共同參與，各會議設置辦法分別另訂之。</p>	

附表一佛光大學各教學單位一覽表(對照表)

115 學年度增設、調整院、系、所學位學程，業經教育部 114 年 10 月 7 日臺教高(四)字第 1142203096 號函核復。

學院/通識教育委員會/書院	學系(所)	院設班別及學位學程	備註
人文暨社會科學學院		人文暨社會科學學院碩士班(分中國文學與應用學組、歷史學組、外國語文學組、宗教學組)	
	語文學系 (含學士班、碩士班、碩士在職專班、博士班)		112 學年度碩士班、碩士在職專班停招
	歷史學系 (含學士班、碩士班)		112 學年度碩士班停招
	宗教學研究所		113 學年度宗教學研究所停招
	社會學 暨社會工作學系 (含學士班、碩士班：社會學組、社會工作學組)		<u>115 學年度更名</u>
	公共行政與國際事務學系 (含學士班、碩士班、碩士在職專班)		
	心理學系 (含學士班、碩士班：一般心理學組、臨床心理學組、諮商心理學組)		
健康樂活暨管理學院		健康樂活暨管理學院碩士班	109 學年度新增碩士班
		運動與健康促進管理學士學位學程	
	應用經濟學系 (含學士班、碩士班、碩士在職專班)		
	管理學系 (含學士班、碩士班、碩士在職專班)		<u>115 學年度學士班停招</u>

	健康與創意蔬食產業學系(含學士班)		
	樂活產業學系 (含學士班、碩士班)		109 學年度碩士班 停招 <u>115 學年度學士班 停招</u>
應用科技與設計學院		應用科技與設計學院碩士班(分文化資產與創意學組、產品與媒體設計學組、傳播學組、資訊應用學組)	
		建築環境設計學士學位學程	
	資訊應用學系 (含學士班、碩士班：資訊系統與管理組、網路與多媒體組、學習與數位科技組、碩士在職專班：資訊系統與管理組、網路與多媒體組、學習與數位科技組)		112 學年度碩士班 停招 113 學年度碩士在職專班停招
	傳播學系 (含學士班、碩士班)		112 學年度碩士班 停招
	文化資產與創意學系 (含學士班、碩士班)		112 學年度碩士班 停招 113 學年度學士班 停招
	產品與媒體設計學系 (含學士班、碩士班)		112 學年度碩士班 停招
		<u>人工智慧技術與應用學士學位學程</u>	<u>115 學年度新增</u>
佛教學院	佛教學系 (含學士班、碩士班、博士班、 <u>人間佛教數位學習碩士在職專班</u>)		<u>115 學年度新增人間佛教數位學習碩士在職專班</u>
通識教育委員會	通識教育中心、體育中心		

澄正書院			
雪山書院			
雲慧書院			
雲水書院			

附表三佛光大學各行政單位一覽表(對照表)

一級行政單位	二級行政單位	原二級行政單位	備註
教務處	註冊與課務組	註冊與課務組	
	教師專業發展中心	教師專業發展中心	
	學生學習與生涯發展中心	學生學習與生涯發展中心	
	<u>就學服務組</u>		<u>115 學年度新增</u>
學生事務處	生活輔導組	生活輔導組	
	課外活動組	課外活動組	
	身心健康中心	身心健康中心	
總務處	事務組	事務組	
	環安與營繕組	環安與營繕組	
研究發展處	產學與育成中心	產學與育成中心	
	校務研究暨計畫組	校務研究暨計畫組	
	推廣教育中心	推廣教育中心	
	興學會館	興學會館	
圖書暨資訊處	圖書管理暨服務組	圖書管理暨服務組	
	網路暨學習科技組	網路暨學習科技組	
	校務資訊組	校務資訊組	
人事室			
會計室	預算組	預算組	
	會計組	會計組	
秘書室	行政管理組	行政管理組	
	公共關係組	公共關係組	
<u>招生事務處</u>		<u>招生事務組</u>	<u>115 學年度整併</u>
		<u>招生活動組</u>	<u>115 學年度整併</u>
國際暨兩岸事務處	<u>國際暨兩岸合作組</u>	國際合作與交流中心	<u>115 學年度更名</u>
	<u>國際招生組</u>	兩岸合作與交流中心	<u>115 學年度更名</u>
	華語教學中心	華語教學中心	
	國際專修部	國際專修部	113 學年新增

佛光大學教師升等辦法

115.04.21 114 學年度第 6 次行政會議通過
115.04.29 114 學年度第 3 次校務會議通過

第一章 送審要件

第 1 條 依據本校教師評審委員會（以下簡稱教評會）設置辦法之規定，訂定「佛光大學教師升等辦法」（以下簡稱本辦法）。

第 2 條 本校教師申請升等除應具備教育人員任用條例規定資格外，任教年資及資格符合下列規定：

一、講師升等助理教授應具有下列資格之一：

- (一)具有博士學位或其同等學歷證書，成績優良，並有專門著作者。
- (二)具有碩士學位或其同等學歷證書，曾從事與所習學科有關之研究工作、專門職業或職務四年以上，成績優良，並有專門著作者。
- (三)曾任講師三年以上，成績優良，並有專門著作者。

二、助理教授升等副教授應具有下列資格之一：

- (一)具有博士學位或其同等學歷證書，曾從事與所習學科有關之研究工作、專門職業或職務四年以上，並有專門著作者。
- (二)曾任助理教授三年以上，成績優良，並有專門著作者。

三、副教授升等教授應具有下列資格之一：

- (一)具有博士學位或其同等學歷證書，曾從事與所習學科有關之研究工作、專門職業或職務八年以上，有創作或發明，在學術上有重要貢獻或重要專門著作者。
- (二)曾任副教授三年以上，成績優良，並有重要專門著作者。

四、申請教師當學期需實際在本校任教授課，並於本校連續服務滿一年以上，其教學、服務與研究成績優良，並有專門著作者；教師升等審查期間仍應在校授課，若因故請假離校，則該升等案應予保留至其回校後再予提會討論。停止審查超過一年者視同結案。

五、經核准留職停薪者之年資概不採計。

六、教師全時在國內、外進修、研究或出國講學，其向學校最低一級教評會提出申請送審之當學期未實際在校授課者，不得送審。

七、專任教師經核准全時進修、研究或學術交流者，於申請升等時，其全時進修、研究或學術交流期間年資，最多採計一年。經核准借調，且於借調期間返校義務授課者，於申請升等時，其借調期間年資，最多採計二年。前項第一至三款教師以境外學校專任教師年資採計為送審教師資格年資者，境外學校應符合下列規定之一：

一、教育部編印之國外大專校院參考名冊（以下簡稱參考名冊）所列之學校；非參考名冊所列之學校，應經教育部審查認定。

二、教育部公告之大陸地區、香港及澳門大專校院認可名冊（以下簡稱認可名冊）所列之學校。

前述各任教年資之計算需計完整學期，並附服務年資證明始得申請，以教育部所頒現職證書記載之起計年月推算至申請升等當年七月、一月底止，任教年資未滿或無現職證書者，不得申請升等。

第二章 送審類別

第 3 條 教師得依其專長或專業領域，依教育人員任用條例第十四條第二項及第三項所定專門著作、作品、成就證明、技術報告等方式，呈現其專業理論、實務或教學之研究或研發成果送審教師資格，其條件如下：

- 一、教師在該學術領域之研究成果有具體貢獻者，得以專門著作送審。
- 二、教師在技術研發領域之學理或實作有創新、改進或延伸應用之具體研發成果者，得以技術報告送審。
- 三、教師在教學實踐研究領域，透過課程設計、教材、教法、教具、科技媒體運用、評量工具運用等方式，採取適當之研究方法驗證成效之歷程，具有創新、改進或延伸應用之具體研究（發）成果，於校內外推廣具有重要具體貢獻者，得以專門著作或技術報告送審。
- 四、教師在文藝創作展演領域，有獨特及持續性作品並有重要具體之貢獻者，得以作品及成就證明，並附創作或展演報告送審；其範圍包括音樂、戲曲、戲劇、劇場藝術、舞蹈、民俗技藝、音像藝術、視覺藝術、新媒體藝術、設計及其他藝術類科。
- 五、教師在體育競賽領域，本人或受其指導之運動員參加重要國內外運動賽會，獲有名次者，該教師得以成就證明，並附競賽實務報告送審。

有關教授職級之送審，不適用前項第三款規定，並應依其類別適用其餘各款規定辦理。

前項第二至第五款審查範圍及基準，依教育部「專科以上學校教師資格審定辦法」附表一～四辦理。

第 4 條 依教育人員任用條例第十四條第二項及第三項所定專門著作、作品、成就證明及技術報告，應符合下列規定：

- 一、有送審人個人之原創性，且非僅以整理、增刪、組合或編排他人著作而成之編著或其他非研究成果著作送審。
- 二、以外文撰寫者，應附具中文摘要，其以英文以外之外文撰寫者，得以英文摘要代之；如國內無法覓得相關領域內通曉該外文之審查人選時，得要求該著作全文翻譯為中文或英文。
- 三、由送審人擇定至多五件，並自行擇一為代表作，其餘列為參考作；其屬系列之相關研究者，得合併為代表作；前經教師資格審定不合格者，重新提出申請時，其送審著作應增加或更換一件以上。
- 四、為送審人取得前一等級教師資格後所公開出版或發表；送審人曾於境外擔任專任教師之年資，經採計為升等年資者，其送審專門著作、作品、成就證明或技術報告得予併計。

前項專門著作，應符合下列各款規定之一：

- 一、為已出版公開發行或經出版社出具證明將出版公開發行之專書。
- 二、於國內外學術或專業刊物發表，或具正式審查程序，並得公開及利用之電子期刊，或經前開刊物，出具證明將定期發表。
- 三、在國內外具有正式審查程序研討會發表，且集結成冊出版公開發行、以光碟發行或於網路公開發行之著作。

以作品、成就證明或技術報告送審合格者，應公開出版發行。但涉及機密、申請專利或依法不得公開，且訂有商業協定者，經校級教評會認定，得不予公開出版或於一定期間內不予公開出版。

前述專門著作送外審前，送審人應先檢附原創性比對報告，經院教評會審議符合該學院規範相似度容許比例以下後，始得辦理後續審查程序。

第 5 條 第 4 條第一項第三款代表作，應符合下列規定：

- 一、應由系務會議及院級教評會認定與送審人任教科目性質相關。
 - 二、應非為學位論文之一部分。但未曾以該學位論文送審或屬學位論文延續性研究者，經送審人主動提出說明，並經專業審查認定代表作具相當程度創新者，不在此限。
- 未符合前項各款規定之一者，不通過其教師資格審定。

第 6 條 前條所稱代表作係數人合著者，僅得由其中一人送審；送審時，送審人以外他人應放棄以該專門著作、作品、成就證明及技術報告作為代表著作送審之權利。送審人應以書面具體說明其參與部分，並由合著人簽章證明之。但有下列情形之一者，不在此限：

- 一、送審人為中央研究院院士，免繳交合著人簽章證明。
- 二、送審人為第一作者或通信（訊）作者，免繳交其國外合著人簽章證明部份。

前項合著人因故無法簽章證明時，送審人應以書面具體說明其參與部分，及無法取得合著人簽章證明之原因，經各級教評會審議同意者，得予免附。

第三章 送審著作

第 7 條 本次送審代表作與曾送審代表作內容近似者，送審時，應檢附曾送審代表作及本次代表作異同對照；其名稱或內容有變更者，亦同。

第 8 條 依本辦法第 4 條第二項第三款所定國內外學術或專業刊物接受將定期發表之證明送審者，其代表作應自該刊物出具接受證明之日起一年內發表，並自發表之日起二個月內，將該專門著作送交學校查核並存檔；其因不可歸責於送審人之事由，而未能於一年內發表者，應於一年期限屆滿前，檢附該刊物出具未能發表原因及確定發表時間之證明，向本校申請展延，經校級教評會同意後，始得為之，展延時間至多以該刊物出具接受證明之日起三年內為限。

前項著作經審定後不得作為下次送審著作。

未依第一項規定期限發表並送繳發表之代表作者，應駁回其申請；該教師資格已審定合格發給教師證書者，由教育部廢止教師資格，並追繳或註銷該等

之教師證書。

第四章 審查程序

第 9 條 教師資格審查案件受理期間，經舉發後查證屬實，教師涉及教育部「專科以上學校教師違反送審教師資格規定處理原則」第三點各款情事，除不得申請撤回資格審查案外，依本校「教師資格送審著作抄襲處理準則」辦理，審議確定者，應不通過其資格審定，經報部核准後審議決定之日起期間，不受理其教師資格審定之申請，各款情事不受理期間之裁量原則依教育部「專科以上學校教師違反送審教師資格規定處理原則」辦理。

前項所定舉發，包括檢舉或審查時發現。

經審查合格發給證書後，發現送審人有第一項各款情事者，報請教育部註銷自該等級起之證書，並依第一項所定期間，不受理其教師資格審定之申請；如有違反其他法律規定者，並依各該有關法律辦理。

第 10 條 本校教師申請升等符合以下各項校務基本條件，始得進行審查程序：

- 一、近三學年未有授課不足，或有授課不足但已補足之情況。
- 二、近六學期參與校內一級單位所辦各專業發展相關研習課程至少 4 場（含），教師共識營及導師會議不列計。
- 三、近六學期以本校名義提送國家科學及技術委員會或其他機構之研究及產學計畫案至少 2 案（含）。
- 四、取得前一職級教師資格後，以本校名義發表至少 2 件論文或作品且不限於以下同一類型，並需符合下列條件：
 - （一）論文：收錄於 Scopus 資料庫或 I 級期刊（SCI/SCIE/EI/SSCI/A&HCI/TSSCI/THCI）。
 - （二）作品：獲國際競賽一等獎，或是發明專利。發明專利經美國、歐盟通過者 1 件抵 2 件。前述一等獎或發明專利之定義，由各學院（含通委會）自訂其教師升等辦法中。
- 五、近 3 年教師評鑑全數通過。符合舊制教師評鑑辦法之免評條件視為通過者，仍需有 1 次符合教師評鑑辦法所訂教學、研究、服務及輔導審查通過記錄。

第 11 條 本校教師申請升等應先通過教學、研究、服務及輔導績效之評量，教學項成績占 40%，研究項成績占 40%、服務及輔導項成績占 20%，成績加總達 80 分（含）以上，始得進行專門著作、作品、成就證明及技術報告外審。教學、研究、服務及輔導績效之評量項目由各學院制訂之。

專門著作之評審規定及標準依本辦法規定辦理。

第 12 條 本校教師升等每學年上、下學期各辦理一次，升等生效時間分別為八月一日、二月一日，其升等審查程序如下：

一、人事室資格審：

申請升等教師應於每年四月一日或十月一日前，填寫本校教師升等基本資料表（含教育部教師資格審查履歷表），擲交人事室檢核，人事室確認資料後即返還申請升等教師。

二、院級教評會初審

- (一) 申請升等教師所屬學院應於每年五月十五日或十一月十五日前召開院級教評會。院級教評會對升等教師之資格、年資暨教學、研究、服務及輔導績效評量等項目進行審查經三分之二以上委員同意始為通過。
- (二) 初審通過後，於每年六月一日或十二月一日前將升等資料會議記錄、升等教師資料，送請校級教評會進行複審，併提出著作審查人十五至二十位參考名單、擬升等教師提出迴避名單，送人事室協助送請選任審查人。各院參考名單推薦人應經院教評會提案通過後始辦理推薦作業。
- (三) 初審結果為不通過時，應詳述不予通過理由，通知該教師。
- (四) 升等教師如有不服，得於接到通知十四日內向校級教評會提出書面申復。
- (五) 各學院依外審選任小組選任排序之校外專家學者五人，辦理申請升等教師之專門著作、作品、成就證明及技術報告等外審審查作業，外審通過且審查意見經院級教評會確認後，於每年九月十五日或三月十五日前將外審通過之升等資料併會議記錄及升等教師資料，提送校教評會複審。

三、校級教評會複審

- (一) 校級教評會依各學院提送之升等教師資料，對升等教師之資格、年資暨教學、研究、服務及輔導績效評量等項目進行審查，經三分之二以上委員同意始為通過。
- (二) 各學院就升等初審通過案件，辦理專門著作、作品、成就證明及技術報告外審。審查人員名單由教務長、副校長一人、升等教師所屬之院級教評會召集人指定委員一人，共三人，就該教師之專長，自參考名單或專家人才庫共同選任排序校外專家學者五人以上（排除擬升等教師提出之迴避名單），依序選送五人專業審查，外審通過之門檻為成績七十分(含)以上為及格且審查人三分之二以上審查及格者為合格，並提送校教評會複審。
- (三) 教評會委員不得低階高審且對於外審結果，除能提出具有專業學術依據之具體理由，動搖該專業審查之可信度與正確性，否則即應尊重其判斷。
- (四) 校教評會如發現外審意見有疑義者，應據專科以上學校教師資格審定辦法第三十九條，依下列規定處理是否剔除：
 - 1、屬分數或評語有誤寫、誤算或其他類似之顯然錯誤：送原審查人釐清後，由教評會認定。
 - 2、屬分數與評語矛盾、涉及研究方法與研究內容，或有其他足以動搖該專業審查可信度與正確性之疑義：組成專業審查小組審查後，確有前述疑義，送原審查人釐清，並由專業審查小組及教評會認定。
- (五) 外審意見經前款程序確有疑義，教評會應列舉明確之具體理由後剔除，如可剔除，應依第二款程序再加送審查人決定，同一教師資格審查案，剔除外審意見以一次為限。
- (六) 外審通過且審查意見經校級教評會確認後，人事室至遲於每年十月底、

四月底前報請教育部核定並核發升等後教師證書。

(七) 複審結果為不通過者，應詳述不予通過之理由，通知該教師。

(八) 升等教師如有不服校級教評會之決定，得於接到通知三十日內向本校教師申訴評議委員會提出申訴。

四、本校各級教評會行使升等教師之教學、服務與輔導成績審查時，應遵照大法官會議釋字第 462 號解釋文之意旨，對升等教師之教學、服務及輔導成果客觀評量，根據當事人所提資料作嚴謹查核，並經充分討論後再做成決定。

五、專門著作、作品、成就證明及技術報告審查原則上悉依外審意見為準，惟外審意見舉報送審人涉及抄襲、違反學術倫理、或與前一職級送審著作相似等意見時，經院級、校級教評會審查後悉依教育部教師資格審定辦法相關規定辦理。

第五章 附則

第 13 條 本條文規定之申復辦法另訂之。

第 14 條 本校教師申請著作升等，在取得教師證書前離職，本校停止繼續辦理其各項升等作業並取消其在本校之一切權利。

第 15 條 申請升等之教師經校級教評會審查通過升等案後，得先以新職改聘，並由人事室檢件報請教育部審查。送審期間薪資仍依原職支給，俟教育部審定通過後，聘期以教師證書年資起算日期為準，並依年資起算時間補發薪資之差額。

第 16 條 各學院及人事室辦理專門著作、作品、成就證明及技術報告外審過程及內容不得公開，業務承辦人於審查作業中負保密之責。升等教師於審查過程中不得向業務承辦人詢問相關審查事項。

本校與教育部評審過程及審查人之評審意見，除依規定提供教師申訴受理機關及其他救濟機關外，應予保密，以維持評審之公正性。但有下列情形之一者，不在此限：

- 一、將評審過程及評審意見，提供教師申訴受理機關及其他救濟機關。
- 二、將評定為不及格之評審意見，提供予送審人。

為維護評審之公平性，學校或教育部發現申請升等之教師於專門著作、作品、成就證明及技術報告辦理審查期間，凡有親自或委由他人請託、關說、利誘、威脅或其他干擾審查人或審查程序情節嚴重者，應即停止其資格審查程序，並通知送審人，自通知日起二年內不受理其教師資格審定之申請。

第 17 條 本校辦理教師聘任及升等作業，經遴選擔任外審委員者，應不得具有下列情形之一：

- 一、送審人之研究指導教授。
- 二、送審人著作之合著人或共同研究人。
- 三、與送審人在同一學校服務。
- 四、與送審人有親屬關係。
- 五、與送審人有關之產學合作計畫(含子計畫)主持人或共同主持人。

第 18 條 通識教育委員會所屬教師之升等，資格審及初審程序悉依本辦法第 10 條規

定辦理。

第 19 條 本校研究人員之升等事項，得比照本辦法辦理。

第 20 條 各學院得依其學門屬性，於符合一般學術規範下，制定不低於本辦法之規定，並提送校教師評審委員會審議核定。

第 21 條 本辦法未盡事宜，悉依教育部相關規定辦理。

第 22 條 本辦法自發布日施行。

佛光大學教師升等辦法全部條文修正案

新舊條文對照表

修正條文	原條文	說明
<p>第一章 送審要件</p>	<p>第一章 送審要件</p>	
<p>第 1 條 依據本校教師評審委員會(以下簡稱教評會)設置辦法之規定,訂定「佛光大學教師升等辦法」(以下簡稱本辦法)。</p>	<p>第 1 條 依據本校教師評審委員會(以下簡稱教評會)設置辦法之規定,訂定「佛光大學教師升等辦法」(以下簡稱本辦法)。</p>	未修正
<p>第 2 條 本校教師申請升等除應具備教育人員任用條例規定資格外,任教年資及資格符合下列規定:</p> <p> 講師升等助理教授應具有下列資格之一:</p> <p> (一)具有博士學位或其同等學歷證書,成績優良,並有專門著作者。</p> <p> (二)具有碩士學位或其同等學歷證書,曾從事與所習學科有關之研究工作、專門職業或職務四年以上,成績優良,並有專門著作者。</p> <p> (三)曾任講師三年以上,成績優良,並有專門著作者。</p> <p> 助理教授升等副教授應具有下列資格之一:</p> <p> (一)具有博士學位或其同等學歷證書,曾從事與所習學科有關之研究工作、專門職業或職務四年以上,並有專門著作者。</p> <p> (二)曾任助理教授三年以</p>	<p>第 2 條 本校教師申請升等除應具備教育人員任用條例規定資格外,任教年資及資格符合下列規定:</p> <p> 講師升等助理教授應具有下列資格之一:</p> <p> (一)具有博士學位或其同等學歷證書,成績優良,並有專門著作者。</p> <p> (二)具有碩士學位或其同等學歷證書,曾從事與所習學科有關之研究工作、專門職業或職務四年以上,成績優良,並有專門著作者。</p> <p> (三)曾任講師三年以上,成績優良,並有專門著作者。</p> <p> 助理教授升等副教授應具有下列資格之一:</p> <p> (一)具有博士學位或其同等學歷證書,曾從事與所習學科有關之研究工作、專門職業或職務四年以上,並有專門著作者。</p> <p> (二)曾任助理教授三年以</p>	未修正

修正條文	原條文	說明
<p>上，成績優良，並有專門著作者。</p> <p>副教授升等教授應具有下列資格之一：</p> <p>(一)具有博士學位或其同等學歷證書，曾從事與所習學科有關之研究工作、專門職業或職務八年以上，有創作或發明，在學術上有重要貢獻或重要專門著作者。</p> <p>(二)曾任副教授三年以上，成績優良，並有重要專門著作者。</p> <p>四、申請教師當學期需實際在本校任教授課，並於本校連續服務滿一年以上，其教學、服務與研究成績優良，並有專門著作者；教師升等審查期間仍應在校授課，若因故請假離校，則該升等案應予保留至其回校後再予提會討論。停止審查超過一年者視同結案。</p> <p>五、經核准留職停薪者之年資概不採計。</p> <p>六、教師全時在國內、外進修、研究或出國講學，其向學校最低一級教評會提出申請送審之當學期未實際在校授課者，不得送審。</p> <p>七、專任教師經核准全時進修、研究或學術交流者，於申請升等時，其全時進修、研究或學術交流期間年資，最多採計一</p>	<p>上，成績優良，並有專門著作者。</p> <p>副教授升等教授應具有下列資格之一：</p> <p>(一)具有博士學位或其同等學歷證書，曾從事與所習學科有關之研究工作、專門職業或職務八年以上，有創作或發明，在學術上有重要貢獻或重要專門著作者。</p> <p>(二)曾任副教授三年以上，成績優良，並有重要專門著作者。</p> <p>四、申請教師當學期需實際在本校任教授課，並於本校連續服務滿一年以上，其教學、服務與研究成績優良，並有專門著作者；教師升等審查期間仍應在校授課，若因故請假離校，則該升等案應予保留至其回校後再予提會討論。停止審查超過一年者視同結案。</p> <p>五、經核准留職停薪者之年資概不採計。</p> <p>六、教師全時在國內、外進修、研究或出國講學，其向學校最低一級教評會提出申請送審之當學期未實際在校授課者，不得送審。</p> <p>七、專任教師經核准全時進修、研究或學術交流者，於申請升等時，其全時進修、研究或學術交流期間年資，最多採計一年。經</p>	

修正條文	原條文	說明
<p>年。經核准借調，且於借調期間返校義務授課者，於申請升等時，其借調期間年資，最多採計二年。</p> <p>前項第一至三款教師以境外學校專任教師年資採計為送審教師資格年資者，境外學校應符合下列規定之一：</p> <p>一、教育部編印之國外大專校院參考名冊（以下簡稱參考名冊）所列之學校；非參考名冊所列之學校，應經教育部審查認定。</p> <p>二、教育部公告之大陸地區、香港及澳門大專校院認可名冊（以下簡稱認可名冊）所列之學校。</p> <p>前述各任教年資之計算需計完整學期，並附服務年資證明始得申請，以教育部所頒現職證書記載之起計年月推算至申請升等當年七、一月底止，任教年資未滿或無現職證書者，不得申請升等。</p>	<p>核准借調，且於借調期間返校義務授課者，於申請升等時，其借調期間年資，最多採計二年。</p> <p>前項第一至三款教師以境外學校專任教師年資採計為送審教師資格年資者，境外學校應符合下列規定之一：</p> <p>一、教育部編印之國外大專校院參考名冊（以下簡稱參考名冊）所列之學校；非參考名冊所列之學校，應經教育部審查認定。</p> <p>二、教育部公告之大陸地區、香港及澳門大專校院認可名冊（以下簡稱認可名冊）所列之學校。</p> <p>前述各任教年資之計算需計完整學期，並附服務年資證明始得申請，以教育部所頒現職證書記載之起計年月推算至申請升等當年七、一月底止，任教年資未滿或無現職證書者，不得申請升等。</p>	
<p>第二章 送審類別</p>	<p>第二章 送審類別</p>	<p>未修正</p>
<p>第 3 條 教師得依其專長或專業領域，依教育人員任用條例第十四條第二項及第三項所定專門著作、作品、成就證明、技術報告等方式，呈現其專業理論、實務或教學之研究或研發成果送審教師資格，其條件如下：</p>	<p>第 3 條 教師得依其專長或專業領域，依教育人員任用條例第十四條第二項及第三項所定專門著作、作品、成就證明、技術報告等方式，呈現其專業理論、實務或教學之研究或研發成果送審教師資格，其條件如下：</p>	<p>本案依教育部來校辦理教師資格授自審訪視委員意見，經各院院務會議、114-6、114-7 次校級教學評會，為落實教師專業分流並維護本校最高職級</p>

修正條文	原條文	說明
<p>一、教師在該學術領域之研究成果有具體貢獻者，得以專門著作送審。</p> <p>二、教師在技術研發領域之學理或實作有創新、改進或延伸應用之具體研發成果者，得以技術報告送審。</p> <p>三、教師在教學實踐研究領域，透過課程設計、教材、教法、教具、科技媒體運用、評量工具運用等方式，採取適當之研究方法驗證成效之歷程，具有創新、改進或延伸應用之具體研究（發）成果，於校內外推廣具有重要具體貢獻者，得以專門著作或技術報告送審。</p> <p>四、教師在文藝創作展演領域，有獨特及持續性作品並有重要具體之貢獻者，得以作品及成就證明，並附創作或展演報告送審；其範圍包括音樂、戲曲、戲劇、劇場藝術、舞蹈、民俗技藝、音像藝術、視覺藝術、新媒體藝術、設計及其他藝術類科。</p> <p>五、教師在體育競賽領域，本人或受其指導之運動員參加重要國內外運動賽會，獲有名次者，該教師得以成就證明，並附競賽實務報告送審。</p>	<p>一、教師在該學術領域之研究成果有具體貢獻者，得以專門著作送審。</p> <p>二、教師在技術研發領域之學理或實作有創新、改進或延伸應用之具體研發成果者，得以技術報告送審。</p> <p>三、教師在教學實踐研究領域，透過課程設計、教材、教法、教具、科技媒體運用、評量工具運用等方式，採取適當之研究方法驗證成效之歷程，具有創新、改進或延伸應用之具體研究（發）成果，於校內外推廣具有重要具體貢獻者，得以專門著作或技術報告送審。</p> <p>四、教師在文藝創作展演領域，有獨特及持續性作品並有重要具體之貢獻者，得以作品及成就證明，並附創作或展演報告送審；其範圍包括音樂、戲曲、戲劇、劇場藝術、舞蹈、民俗技藝、音像藝術、視覺藝術、新媒體藝術、設計及其他藝術類科。</p> <p>五、教師在體育競賽領域，本人或受其指導之運動員參加重要國內外運動賽會，獲有名次者，該教師得以成就證明，並附競賽實務報告送審。</p>	<p>教師之學術權威性，明定各職級適用之多元送審路徑，教授職級應聚焦於該專業領域之學術研究、技術創新、藝術展演或體育競賽之質量，以兼顧學術深度與國際認可趨勢，爰規定教授職級之送審不適用前項第三款教學實踐研究路徑。</p>

修正條文	原條文	說明
<p><u>有關教授職級之送審，不適用前項第三款規定，並應依其類別適用其餘各款規定辦理。</u></p> <p>前項第二至第五款審查範圍及基準，依教育部「專科以上學校教師資格審定辦法」附表一～四辦理。</p>	<p>前項第二至第五款審查範圍及基準，依教育部「專科以上學校教師資格審定辦法」附表一～四辦理。</p>	
<p>第 4 條 依教育人員任用條例第十四條第二項及第三項所定專門著作、作品、成就證明及技術報告，應符合下列規定：</p> <p>一、有送審人個人之原創性，且非僅以整理、增刪、組合或編排他人著作而成之編著或其他非研究成果著作送審。</p> <p>二、以外文撰寫者，應附具中文摘要，其以英文以外之外文撰寫者，得以英文摘要代之；如國內無法覓得相關領域內通曉該外文之審查人選時，得要求該著作全文翻譯為中文或英文。</p> <p>三、由送審人擇定至多五件，並自行擇一為代表作，其餘列為參考作；其屬系列之相關研究者，得合併為代表作；前經教師資格審定不合格者，重新提出申請時，其送審著作應增加或更換一件以上。</p> <p>四、為送審人取得前一等級教師資格後所公開出版或發表；送審人曾</p>	<p>第 4 條 依教育人員任用條例第十四條第二項及第三項所定專門著作、作品、成就證明及技術報告，應符合下列規定：</p> <p>一、有送審人個人之原創性，且非僅以整理、增刪、組合或編排他人著作而成之編著或其他非研究成果著作送審。</p> <p>二、以外文撰寫者，應附具中文摘要，其以英文以外之外文撰寫者，得以英文摘要代之；如國內無法覓得相關領域內通曉該外文之審查人選時，得要求該著作全文翻譯為中文或英文。</p> <p>三、由送審人擇定至多五件，並自行擇一為代表作，其餘列為參考作；其屬系列之相關研究者，得合併為代表作；前經教師資格審定不合格者，重新提出申請時，其送審著作應增加或更換一件以上。</p> <p>四、為送審人取得前一等級教師資格後所公開出版或發表；送審人曾</p>	<p>本案係依據教育部 113 年 4 月 9 日臺教高(五)字第 1132200788 號函示，經各院院務會議、114-6、114-7 次校級教評會討論，各學院依其學術領域特性，訂定「相似度容許區間」，在外審程序前協助檢視著作避免因引用疏漏而誤觸學術倫理紅線，確保升等審查之公平性與嚴謹性，亦符合教育部「加強學校自審教師資格品質保證」之指導方針。</p>

修正條文	原條文	說明
<p>於境外擔任專任教師之年資，經採計為升等年資者，其送審專門著作、作品、成就證明或技術報告得予併計。</p> <p>前項專門著作，應符合下列各款規定之一：</p> <p>一、為已出版公開發行或經出版社出具證明將出版公開發行之專書。</p> <p>二、於國內外學術或專業刊物發表，或具正式審查程序，並得公開及利用之電子期刊，或經前開刊物，出具證明將定期發表。</p> <p>三、在國內外具有正式審查程序研討會發表，且集結成冊出版公開發行、以光碟發行或於網路公開發行之著作。</p> <p>以作品、成就證明或技術報告送審合格者，應公開出版發行。但涉及機密、申請專利或依法不得公開，且訂有商業協定者，經校級教評會認定，得不予公開出版或於一定期間內不予公開出版。</p> <p><u>前述專門著作送外審前，送審人應先檢附原創性比對報告，經院教評會審議符合該學院規範相似度容許比例以下後，始得辦理後續審查程序。</u></p>	<p>於境外擔任專任教師之年資，經採計為升等年資者，其送審專門著作、作品、成就證明或技術報告得予併計。</p> <p>前項專門著作，應符合下列各款規定之一：</p> <p>四、為已出版公開發行或經出版社出具證明將出版公開發行之專書。</p> <p>五、於國內外學術或專業刊物發表，或具正式審查程序，並得公開及利用之電子期刊，或經前開刊物，出具證明將定期發表。</p> <p>六、在國內外具有正式審查程序研討會發表，且集結成冊出版公開發行、以光碟發行或於網路公開發行之著作。</p> <p>以作品、成就證明或技術報告送審合格者，應公開出版發行。但涉及機密、申請專利或依法不得公開，且訂有商業協定者，經校級教評會認定，得不予公開出版或於一定期間內不予公開出版。</p>	
<p>第 5 條 第 4 條第一項第三款代表作，應符合下列規定：</p>	<p>第 5 條 第 4 條第一項第三款代表作，應符合下列規定：</p>	<p>依專科以上學校教師資格審定辦法第 22 條修正。</p>

修正條文	原條文	說明
<p>一、應由系務會議及院級教評會認定與送審人任教科目性質相關。</p> <p>二、應非為學位論文之一部分。但未曾以該學位論文送審或屬學位論文延續性研究者，經送審人主動提出說明，並經專業審查認定代表作具相當程度創新者，<u>不在此限。</u></p> <p>未符合前項各款規定之一者，不通過其教師資格審定。</p>	<p>一、應由系務會議及院級教評會認定與送審人任教科目性質相關。</p> <p>二、應非為學位論文之一部分。但未曾以該學位論文送審或屬學位論文延續性研究者，經送審人主動提出說明，並經專業審查認定代表作具相當程度創新者。<u>未符合前項各款規定之一者，不通過其教師資格審定。</u></p>	
<p>第 6 條 前條所稱代表作係數人合著者，僅得由其中一人送審；送審時，送審人以外他人應放棄以該專門著作、作品、成就證明及技術報告作為代表著作送審之權利。送審人應以書面具體說明其參與部分，並由合著人簽章證明之。但有下列情形之一者，不在此限：</p> <p>一、送審人為中央研究院院士，免繳交合著人簽章證明。</p> <p>二、送審人為第一作者或通信（訊）作者，免繳交其國外合著人簽章證明部份。</p> <p>前項合著人因故無法簽章證明時，送審人應以書面具體說明其參與部分，及無法取得合著人簽章證明之原因，經各級教評會審議同意者，得予免附。</p>	<p>第 6 條 前條所稱代表作係數人合著者，僅得由其中一人送審；送審時，送審人以外他人應放棄以該專門著作、作品、成就證明及技術報告作為代表著作送審之權利。送審人應以書面具體說明其參與部分，並由合著人簽章證明之。但有下列情形之一者，不在此限：</p> <p>一、送審人為中央研究院院士，免繳交合著人簽章證明。</p> <p>二、送審人為第一作者或通信（訊）作者，免繳交其國外合著人簽章證明部份。</p> <p>前項合著人因故無法簽章證明時，送審人應以書面具體說明其參與部分，及無法取得合著人簽章證明之原因，經各級教評會審議同意者，得予免附。</p>	未修正
<p>第三章 送審著作</p>	<p>第三章 送審著作</p>	未修正
<p>第 7 條 本次送審代表作與曾</p>	<p>第 7 條 本次送審代表作與曾</p>	未修正

修正條文	原條文	說明
<p>送審代表作內容近似者，送審時，應檢附曾送審代表作及本次代表作異同對照；其名稱或內容有變更者，亦同。</p>	<p>送審代表作內容近似者，送審時，應檢附曾送審代表作及本次代表作異同對照；其名稱或內容有變更者，亦同。</p>	
<p>第 8 條 依本辦法第 4 條第二項第三款所定國內外學術或專業刊物接受將定期發表之證明送審者，其代表作應自該刊物出具接受證明之日起一年內發表，並自發表之日起二個月內，將該專門著作送交學校查核並存檔；其因不可歸責於送審人之事由，而未能於一年內發表者，應於一年期限屆滿前，檢附該刊物出具未能發表原因及確定發表時間之證明，向本校申請展延，經校級教評會同意後，始得為之，展延時間至多以該刊物出具接受證明之日起三年內為限。</p> <p>前項著作經審定後不得作為下次送審著作。</p> <p>未依第一項規定期限發表並送繳發表之代表作者，應駁回其申請；該教師資格已審定合格發給教師證書者，由教育部廢止教師資格，並追繳或註銷該等之教師證書。</p>	<p>第 8 條 依本辦法第 4 條第二項第三款所定國內外學術或專業刊物接受將定期發表之證明送審者，其代表作應自該刊物出具接受證明之日起一年內發表，並自發表之日起二個月內，將該專門著作送交學校查核並存檔；其因不可歸責於送審人之事由，而未能於一年內發表者，應於一年期限屆滿前，檢附該刊物出具未能發表原因及確定發表時間之證明，向本校申請展延，經校級教評會同意後，始得為之，展延時間至多以該刊物出具接受證明之日起三年內為限。</p> <p>前項著作經審定後不得作為下次送審著作。</p> <p>未依第一項規定期限發表並送繳發表之代表作者，應駁回其申請；該教師資格已審定合格發給教師證書者，由教育部廢止教師資格，並追繳或註銷該等之教師證書。</p>	未修正
<p>第四章 審查程序</p>	<p>第四章 審查程序</p>	未修正
<p>第 9 條 教師資格審查案件受理期間，經舉發後查證屬實，教師涉及教育部「專科以上學校教師違反送審教師資格規定處理原則」第三點各款情事，除不得申請撤</p>	<p>第 9 條 教師資格審查案件受理期間，經舉發後查證屬實，教師涉及教育部「專科以上學校教師違反送審教師資格規定處理原則」第三點各款情事，除不得申請撤</p>	未修正

修正條文	原條文	說明
<p>回資格審查案外，依本校「教師資格送審著作抄襲處理準則」辦理，審議確定者，應不通過其資格審定，經報部核准後審議決定之日起期間，不受理其教師資格審定之申請，各款情事不受理期間之裁量原則依教育部「專科以上學校教師違反送審教師資格規定處理原則」辦理。</p> <p>前項所定舉發，包括檢舉或審查時發現。</p> <p>經審查合格發給證書後，發現送審人有第一項各款情事者，報請教育部註銷自該等級起之證書，並依第一項所定期間，不受理其教師資格審定之申請；如有違反其他法律規定者，並依各該有關法律辦理。</p>	<p>回資格審查案外，依本校「教師資格送審著作抄襲處理準則」辦理，審議確定者，應不通過其資格審定，經報部核准後審議決定之日起期間，不受理其教師資格審定之申請，各款情事不受理期間之裁量原則依教育部「專科以上學校教師違反送審教師資格規定處理原則」辦理。</p> <p>前項所定舉發，包括檢舉或審查時發現。</p> <p>經審查合格發給證書後，發現送審人有第一項各款情事者，報請教育部註銷自該等級起之證書，並依第一項所定期間，不受理其教師資格審定之申請；如有違反其他法律規定者，並依各該有關法律辦理。</p>	
<p>第 10 條 本校教師申請升等符合以下各項校務基本條件，始得進行審查程序：</p> <p>一、近三學年未有授課不足，或有授課不足但已補足之情況。</p> <p>二、近六學期參與校內一級單位所辦各專業發展相關研習課程至少 4 場(含)，教師共識營及導師會議不列計。</p> <p>三、近六學期以本校名義提送<u>國家科學及技術委員會</u>或其他機構之研究及產學計畫案至少 2 案(含)。</p> <p>四、<u>取得前一職級教師資格後</u>，以本校名義發表<u>至</u></p>	<p>第 10 條 本校教師申請升等符合以下各項校務基本條件，始得進行審查程序：</p> <p>一、近三學年未有授課不足，或有授課不足但已補足之情況。</p> <p>二、近六學期參與校內一級單位所辦各專業發展相關研習課程至少 4 場(含)，教師共識營及導師會議不列計。</p> <p>三、近六學期以本校名義提送<u>科技部</u>或其他機構之研究及產學計畫案至少 2 案(含)。</p> <p>四、<u>近六學期</u>以本校名義<u>至少</u>發表 2 篇論文或作品。</p>	<p>本案依教育部來校辦理教師資格授自審訪視委員意見，經各院院務會議、114-6、114-7 次校級教評會討論，明確定義論文或作品等級，並視不同的升等途徑、學術型、專技型教師有不同的規範，除論文由校訂共同標準外，作品項校訂共同原則後，交由各院自訂，但各院制定之標準仍需</p>

修正條文	原條文	說明
<p><u>少 2 件論文或作品且不限於以下同一類型，並需符合下列條件：</u></p> <p><u>(一) 論文：收錄於 Scopus 資料庫或 I 級 期 刊 (SCI/SCIE/EI/SSCI/A&HCI/TSSCI/T HCI)。</u></p> <p><u>(二) 作品：獲國際競賽一等獎，或是發明專利。發明專利經美國、歐盟通過者可 1 件抵 2 件。前述一等獎或發明專利之定義，由各學院(含通委會)自訂其教師升等辦法中。</u></p> <p>五、近 3 年教師評鑑全數通過。</p>	<p>五、近 3 年教師評鑑全數通過。<u>符合舊制教師評鑑辦法之免評條件視為通過者，仍需有 1 次符合教師評鑑辦法所訂教學、研究、服務及輔導審查通過記錄。</u></p>	<p>提送校教評會同意。</p> <p>科技部修正為「國家科學及技術委員會」</p> <p>依本校教師評鑑辦法修正，已無舊制者，故刪除。</p>
<p>第 <u>11</u> 條 本校教師申請升等應先通過教學、研究、服務及輔導績效之評量，<u>教學項成績占 40%，研究項成績占 40%、服務及輔導項成績占 20%</u>，成績加總達 80 分(含)以上，始得進行專門著作、作品、成就證明及技術報告外審。教學、研究、服務及輔導績效之評量項目由各學院制訂之。</p> <p>專門著作之評審規定及標準依本辦法規定辦理。</p>	<p>第 <u>10-1</u> 條 本校教師申請升等應先通過教學、研究、服務及輔導績效之評量成績加總達 80 分(含)以上，始得進行專門著作、作品、成就證明及技術報告外審。教學、研究、服務及輔導績效之評量項目詳如附表：佛光大學教師升等評量表，評量標準與內容等由各學院制訂之。</p> <p><u>各級教評會審查時應符合以下規定：</u></p> <p><u>一、依據本辦法第 3 條第一項第三款，提出送審類別為教學實務研究者，其教學項成績佔 50%，研究項成績佔 20%。</u></p>	<p>本條文改為第 11 條，因此後續條文序修正。</p> <p>本案依教育部來校辦理教師資格授自審訪視委員意見，經各院院務會議、114-6、114-7 次校級教評會討論，明訂教學、研究、服務及輔導績效之評量配分比例。</p> <p>佛光大學教師升等評量表，評量標準與內容等由各學院制訂之，不再列入本辦</p>

修正條文	原條文	說明
	<p><u>服務及輔導項成績佔 30%。</u></p> <p><u>二、依據本辦法第 3 條，除前款送審類別外，以專門著作、作品、成就證明或技術報告者，其教學項成績佔 50%，研究項成績佔 30%、服務及輔導項成績佔 20%。</u></p> <p>專門著作之評審規定及標準依本辦法規定辦理。</p>	法，故附表刪除。
<p>第 <u>12</u> 條 本校教師升等每學年上、下學期各辦理一次，升等生效時間分別為八月一日、二月一日，其升等審查程序如下：</p> <p>一、<u>人事室</u>資格審：</p> <p>申請升等教師應於每年四月一日或十月一日前，填寫本校教師升等基本資料表（含教育部教師資格審查履歷表），擲交人事室檢核，人事室確認資料後即返還申請升等教師。</p>	<p>第 <u>11</u> 條 本校教師升等每學年上、下學期各辦理一次，升等生效時間分別為八月一日、二月一日，其升等審查程序如下：</p> <p>一、<u>系（所、中心）務會議</u>資格審：</p> <p><u>（一）</u>申請升等教師應於每年四月一日或十月一日前，填寫本校教師升等基本資料表（含教育部教師資格審查履歷表），擲交人事室檢核，人事室確認資料後即返還申請升等教師。</p> <p><u>（二）申請升等教師應於每年四月十日或十月十日前備齊升等相關資料，送達所屬學系（所）辦理資格審查作業。</u></p> <p><u>（三）所屬學系（所）應召開系（所）務會議，對升等教師之教學、研究、服務及輔導績效、代表作是否符合送審人任教科目性</u></p>	<p>本條文序修正。本案依教師自審訪視委員意見，經各院院務會議、114-6、114-7 次校級教評會討論同意，依本校二級教評會現況，刪除系務會議審查。各院參考名單之「推薦人」名單，應經院教評會提案通過後始辦理推薦作業。調整院級教評會召開時間。</p>

修正條文	原條文	說明
<p>二、院級教評會初審</p> <p>(一)申請升等教師所屬學院應於每年<u>五月十五日</u>或<u>十一月十五日</u>前召開院級教評會。院級教評會對升等教師之資格、年資暨教學、研究、服務及輔導績效評量等項目進行審查經三分之二以上委員同意始為通過。</p> <p>(二)初審通過後，於每年六月一日或十二月一日前將升等資料會議記錄、升等教師資料，送請校級教評會進行複審，併提出著作審查人十五至二十位參考名單、擬升等教師提出迴避名單，送人事室協助</p>	<p><u>質等項目進行審查。並於每年四月二十日或十月二十日前將審查結果併同會議紀錄及升等教師資料，送請院教評會辦理初審。</u></p> <p><u>(四)前述系務會議召開時，升等教師應予迴避；升等者若為系所主管時，該議案得由系務會議另推舉一人擔任主席。</u></p> <p>二、院級教評會初審</p> <p>(一)申請升等教師所屬學院應於每年<u>五月底</u>或<u>十一月底</u>前召開院級教評會。院級教評會對升等教師之資格、年資暨教學、研究、服務及輔導績效評量等項目進行審查時，<u>應邀請系務會議主席列席說明。學院召開院級教評會初審前，發現學系審查結果未符規定或其他決議時，得通知申請教師補件或提報書面說明文件。</u>經三分之二以上委員同意始為通過。</p> <p>(二)初審通過後，於每年六月一日或十二月一日前將升等資料會議記錄、升等教師資料，送請校級教評會進行複審，併提出著作審查人十五至二十位參考名單、擬升等教師提出迴避名單，送人事室協助</p>	

修正條文	原條文	說明
<p>送請選任審查人。<u>各院參考名單推薦人應經院教評會提案通過後始辦理推薦作業。</u></p> <p>(三) 初審結果為不通過時，應詳述不予通過理由，通知該教師。</p> <p>(四) 升等教師如有不服，得於接到通知十四日內向校級教評會提出書面申復。</p> <p>(五) 各學院依外審選任小組選任排序之校外專家學者五人，辦理申請升等教師之專門著作、作品、成就證明及技術報告等外審審查作業，外審通過且審查意見經院級教評會確認後，於每年九月十五日或三月十五日前將外審通過之升等資料併會議記錄及升等教師資料，提送校教評會複審。</p> <p>三、校級教評會複審</p> <p>(一) 校級教評會依各學院提送之升等教師資料，對升等教師之資格、年資暨教學、研究、服務及輔導績效評量等項目進行審查，經三分之二以上委員同意始為通過。</p> <p>(二) 各學院就升等初審通過案件，辦理專門著作、作品、成就證明及技術報告外審。審查人員名單由教務長、副校長一人、升等教師所屬之院</p>	<p>送請選任審查人。</p> <p>(三) 初審結果為不通過時，應詳述不予通過理由，通知該教師。</p> <p>(四) 升等教師如有不服，得於接到通知十四日內向校級教評會提出書面申復。</p> <p>(五) 各學院依外審選任小組選任排序之校外專家學者五人，辦理申請升等教師之專門著作、作品、成就證明及技術報告等外審審查作業，外審通過且審查意見經院級教評會確認後，於每年九月十五日或三月十五日前將外審通過之升等資料併會議記錄及升等教師資料，提送校教評會複審。</p> <p>三、校級教評會複審</p> <p>(一) 校級教評會依各學院提送之升等教師資料，對升等教師之資格、年資暨教學、研究、服務及輔導績效評量等項目進行審查，經三分之二以上委員同意始為通過。</p> <p>(二) 各學院就升等初審通過案件，辦理專門著作、作品、成就證明及技術報告外審。審查人員名單由教務長、副校長一人、升等教師所屬之院</p>	

修正條文	原條文	說明
<p>級教評會召集人指定委員一人，共三人，就該教師之專長，自參考名單或專家人才庫共同選任排序校外專家學者五人以上(排除擬升等教師提出之迴避名單)，依序選送五人專業審查，外審通過之門檻為成績七十分(含)以上為及格且審查人三分之二以上審查及格者為合格，並提送校教評會複審。</p> <p>(三)教評會委員不得低階高審且對於外審結果，除能提出具有專業學術依據之具體理由，動搖該專業審查之可信度與正確性，否則即應尊重其判斷。</p> <p>(四)校教評會如發現外審意見有疑義者，應據專科以上學校教師資格審定辦法第三十九條，依下列規定處理是否剔除：</p> <ol style="list-style-type: none"> 1、屬分數或評語有誤寫、誤算或其他類似之顯然錯誤：送原審查人釐清後，由教評會認定。 2、屬分數與評語矛盾、涉及研究方法與研究內容，或有其他足以動搖該專業審查可信度與正確性之疑義：組成專業審查小組審查 	<p>級教評會召集人指定委員一人，共三人，就該教師之專長，自參考名單或專家人才庫共同選任排序校外專家學者五人以上(排除擬升等教師提出之迴避名單)，依序選送五人專業審查，外審通過之門檻為成績七十分(含)以上為及格且審查人三分之二以上審查及格者為合格，並提送校教評會複審。</p> <p>(三)教評會委員不得低階高審且對於外審結果，除能提出具有專業學術依據之具體理由，動搖該專業審查之可信度與正確性，否則即應尊重其判斷。</p> <p>(四)校教評會如發現外審意見有疑義者，應據專科以上學校教師資格審定辦法第三十九條，依下列規定處理是否剔除：</p> <ol style="list-style-type: none"> 1、屬分數或評語有誤寫、誤算或其他類似之顯然錯誤：送原審查人釐清後，由教評會認定。 2、屬分數與評語矛盾、涉及研究方法與研究內容，或有其他足以動搖該專業審查可信度與正確性之疑義：組成專業審查小組審查 	

修正條文	原條文	說明
<p>後，確有前述疑義，送原審查人釐清，並由專業審查小組及教評會認定。</p> <p>(五)外審意見經前款程序確有疑義，教評會應列舉明確之具體理由後剔除，如可剔除，應依第二款程序再加送審查人決定，同一教師資格審查案，剔除外審意見以一次為限。</p> <p>(六)外審通過且審查意見經校級教評會確認後，人事室至遲於每年十月底、四月底前報請教育部核定並核發升等後教師證書。</p> <p>(七)複審結果為不通過者，應詳述不予通過之理由，通知該教師。</p> <p>(八)升等教師如有不服校級教評會之決定，得於接到通知三十日內向本校教師申訴評議委員會提出申訴。</p> <p>四、本校各級教評會行使升等教師之教學、服務與輔導成績審查時，應遵照大法官會議釋字第 462 號解釋文之意旨，對升等教師之教學、服務及輔導成果客觀評量，根據當事人所提資料作嚴謹查核，並經充分討論後再做成決定。</p> <p>五、專門著作、作品、成就證明及技術報告審查原則上</p>	<p>後，確有前述疑義，送原審查人釐清，並由專業審查小組及教評會認定。</p> <p>(五)外審意見經前款程序確有疑義，教評會應列舉明確之具體理由後剔除，如可剔除，應依第二款程序再加送審查人決定，同一教師資格審查案，剔除外審意見以一次為限。</p> <p>(六)外審通過且審查意見經校級教評會確認後，人事室至遲於每年十月底、四月底前報請教育部核定並核發升等後教師證書。</p> <p>(七)複審結果為不通過者，應詳述不予通過之理由，通知該教師。</p> <p>(八)升等教師如有不服校級教評會之決定，得於接到通知三十日內向本校教師申訴評議委員會提出申訴。</p> <p>四、本校各級教評會行使升等教師之教學、服務與輔導成績審查時，應遵照大法官會議釋字第 462 號解釋文之意旨，對升等教師之教學、服務及輔導成果客觀評量，根據當事人所提資料作嚴謹查核，並經充分討論後再做成決定。</p> <p>五、專門著作、作品、成就證明及技術報告審查原則上悉</p>	

修正條文	原條文	說明
<p>悉依外審意見為準，惟外審意見舉報送審人涉及抄襲、違反學術倫理、或與前一職級送審著作相似等意見時，經院級、校級教評會審查後悉依教育部教師資格審定辦法相關規定辦理。</p>	<p>依外審意見為準，惟外審意見舉報送審人涉及抄襲、違反學術倫理、或與前一職級送審著作相似等意見時，經院級、校級教評會審查後悉依教育部教師資格審定辦法相關規定辦理。</p>	
<p>第五章 附則</p>	<p>第五章 附則</p>	
<p>第 13 條 本條文規定之申復辦法另訂之。</p>	<p>第 12 條 本條文規定之申復辦法另訂之。</p>	<p>本條文僅序號修正內文不變。</p>
<p>第 14 條 本校教師申請著作升等，在取得教師證書前離職，本校停止繼續辦理其各項升等作業並取消其在本校之一切權利。</p>	<p>第 13 條 本校教師申請著作升等，在取得教師證書前離職，本校停止繼續辦理其各項升等作業並取消其在本校之一切權利。</p>	<p>本條文僅序號修正內文不變。</p>
<p>第 15 條 申請升等之教師經校級教評會審查通過升等案後，得先以新職改聘，並由人事室檢件報請教育部審查。送審期間薪資仍依原職支給，俟教育部審定通過後，聘期以教師證書年資起算日期為準，並依年資起算時間補發薪資之差額。</p>	<p>第 14 條 申請升等之教師經校級教評會審查通過升等案後，得先以新職改聘，並由人事室檢件報請教育部審查。送審期間薪資仍依原職支給，俟教育部審定通過後，聘期以教師證書年資起算日期為準，並依年資起算時間補發薪資之差額。</p>	<p>本條文僅序號修正內文不變。</p>
<p>第 16 條 各學院及人事室辦理專門著作、作品、成就證明及技術報告外審過程及內容不得公開，業務承辦人於審查作業中負保密之責。升等教師於審查過程中不得向業務承辦人詢問相關審查事項。</p> <p>本校與教育部評審過程及審查人之評審意見，除依規定提供教師申訴受理機關及其他救濟機關外，應予保密，以維持評審之公正</p>	<p>第 15 條 各學院及人事室辦理專門著作、作品、成就證明及技術報告外審過程及內容不得公開，業務承辦人於審查作業中負保密之責。升等教師於審查過程中不得向業務承辦人詢問相關審查事項。</p> <p>本校與教育部評審過程及審查人之評審意見，除依規定提供教師申訴受理機關及其他救濟機關外，應予保密，以維持評審之公正</p>	<p>本條文僅序號修正內文不變。</p>

修正條文	原條文	說明
<p>性。但有下列情形之一者，不在此限：</p> <p>一、將評審過程及評審意見，提供教師申訴受理機關及其他救濟機關。</p> <p>二、將評定為不及格之評審意見，提供予送審人。</p> <p>為維護評審之公平性，學校或教育部發現申請升等之教師於專門著作、作品、成就證明及技術報告辦理審查期間，凡有親自或委由他人請託、關說、利誘、威脅或其他干擾審查人或審查程序情節嚴重者，應即停止其資格審查程序，並通知送審人，自通知日起二年內不受理其教師資格審定之申請。</p>	<p>性。但有下列情形之一者，不在此限：</p> <p>一、將評審過程及評審意見，提供教師申訴受理機關及其他救濟機關。</p> <p>二、將評定為不及格之評審意見，提供予送審人。</p> <p>為維護評審之公平性，學校或教育部發現申請升等之教師於專門著作、作品、成就證明及技術報告辦理審查期間，凡有親自或委由他人請託、關說、利誘、威脅或其他干擾審查人或審查程序情節嚴重者，應即停止其資格審查程序，並通知送審人，自通知日起二年內不受理其教師資格審定之申請。</p>	
<p>第 17 條本校辦理教師聘任及升等作業，經遴選擔任外審委員者，應不得具有下列情形之一：</p> <p>一、送審人之研究指導教授。</p> <p>二、送審人著作之合著人或共同研究人。</p> <p>三、與送審人在同一學校服務。</p> <p>四、與送審人有親屬關係。</p> <p>五、與送審人有關之產學合作計畫(含子計畫)主持人或共同主持人。</p>	<p>第 16 條 本校辦理教師聘任及升等作業，經遴選擔任外審委員者，應不得具有下列情形之一：</p> <p>一、送審人之研究指導教授。</p> <p>二、送審人著作之合著人或共同研究人。</p> <p>三、與送審人在同一學校服務。</p> <p>四、與送審人有親屬關係。</p>	<p>本案依教師自審訪視委員意見，經各院院務會議、114-6、114-7 次校級教評會討論同意，新增排除項目。</p>
<p>第 18 條 通識教育委員會所屬教師之升等，資格審及初審程序悉依本辦法第 10 條規定辦理。</p>	<p>第 17 條 通識教育委員會所屬教師之升等，資格審及初審程序悉依本辦法第 10 條規定辦理。</p>	<p>本條文僅序號修正內文不變。</p>

修正條文	原條文	說明
第 19 條 本校研究人員之升等事項，得比照本辦法辦理。	第 18 條 本校研究人員之升等事項，得比照本辦法辦理。	本條文僅序號修正內文不變。
第 20 條 <u>各學院得依其學門屬性，於符合一般學術規範下，制定不低於本辦法之規定，並提送校教師評審委員會審議核定。</u>		依教師自審訪視委員意見，經各院院務會議、114-6、114-7 次校級教評會討論同意，本案新增各學院得依其學門屬性，於符合一般學術規範下，制定不低於本辦法之規定經教評會委員討論有共識後再依法制作業辦理。
第 21 條 本辦法未盡事宜，悉依教育部相關規定辦理。	第 19 條 本辦法未盡事宜，悉依教育部相關規定辦理。	本條文僅序號修正內文不變。
第 22 條本辦法自發布日施行。	第 20 條 本辦法自發布日施行。	本條文僅序號修正內文不變。
刪除	附表	附表刪除，由各院自訂。

回提案五

佛光大學講座設置辦法

115.03.10 114 學年度第 5 次行政會議通過

115.04.29 114 學年度第 3 次校務會議通過

- 第 1 條 佛光大學(以下簡稱本校)為延聘具傑出學術成就者主持各項講座，以促進學術發展，依組織規程之規定，訂定「佛光大學講座設置辦法」(以下簡稱本辦法)。
- 第 2 條 本校講座教授應具有下列資格之一：
- 一、中央研究院院士。
 - 二、曾獲教育部學術獎或國家講座者。
 - 三、曾獲行政院國家科學委員會傑出研究獎三次以上者。
 - 四、曾獲國內外知名大學之講座教授者。
 - 五、學術上或專業領域上有傑出貢獻或聲望卓著者。
- 第 3 條 符合第 2 條資格條件者，得由校長直接敦聘，並知會校級教師評審委員會。
- 第 4 條 各項講座之經費由國內外人士及團體對本校以提供基金捐贈或定期捐贈方式，或利用本校之人事經費，依本辦法設置講座。
- 第 5 條 各項講座之項目、主題、名稱、經費、期限及講座教授之資格、遴選，聘期、待遇、權利義務、續聘及終止等，講座捐贈人或其代表得與本校校長，共同訂定各講座設置要點。
- 講座捐贈人未指定講座之用途、或講座經費由本校人事經費支出者，應由校長指定主辦學系(所、中心)並依前項程序，訂定設置要點。
- 第 6 條 本校專任講座教授享有本校專任教授之待遇外，並得以專案簽請校長核定下列獎勵：
- 一、講座津貼，數額由校長與董事會協商。
 - 二、酌減授課時數。
 - 三、優先提供宿舍、研究室、教學設備及其他優惠待遇。
- 本校兼任講座教授之待遇，得按月或依講座任務支給，由人事室簽請校長同意後支給。
- 第 7 條 本校專任講座教授之聘期一次以一學年為原則，期滿得繼續聘任。
- 本校兼任講座教授之聘期一次以一學年為原則，期滿得繼續聘任。
- 第 8 條 各項講座若有特別規定者，從其規定。
- 第 9 條 各項講座期限屆滿後即終止之，但原講座捐贈人認為有繼續設置之必要時，應於原講座期限屆滿前三個月，依第 3 條之規定重新審議。

講座捐贈人未指定講座之用途、或講座經費由本校人事經費支出者，應於原講座期限屆滿前三個月，由主辦學系（所、中心）評估現任聘期之各項績效，簽請校長核定後提案審議。

第 10 條 本校辦學績效完善、有卓越表現，符合「大學評鑑辦法」第 9 條第一項第一款或第二款時，經教育部核准在有效期限內，本校副校長為專任教授並聘為講座教授時得依該辦法第 10 條放寬至年齡屆滿七十五歲止。副校長聘期與校長一致為原則。

本校專、兼任講座教授續聘，由所屬單位提送講座績效或成果，從本校教授延長服務辦法所訂審查程序，提送「教授延長服務初審小組」審議後，逕送校級教師評審委員會核備。

第 11 條 本辦法自公布後實行。

佛光大學講座設置辦法部分條文修正案

新舊條文對照表

修正條文	原條文	說明
<p>第 1 條 佛光大學(以下簡稱本校)為延聘具傑出學術成就者主持各項講座，以促進學術發展，依組織規程之規定，訂定「佛光大學講座設置辦法」(以下簡稱本辦法)。</p>	<p>第 1 條 佛光大學(以下簡稱本校)為延聘具傑出學術成就者主持各項講座，以促進學術發展，依組織規程之規定，訂定佛光大學講座設置辦法(以下簡稱本辦法)。</p>	<p>依法制格式修正。</p>
<p>第 10 條 本校辦學績效完善、有卓越表現，符合「大學評鑑辦法」第 9 條第一項第一款或第二款時，經教育部核准在有效期限內，本校副校長為專任教授並聘為講座教授時得依該辦法第 10 條放寬至年齡屆滿七十五歲止。副校長聘期與校長一致為原則。</p>	<p>第 10 條 本校辦學績效完善、有卓越表現，符合「大學評鑑辦法」第 9 條第一項第一款或第二款時，經教育部核准在有效期限內，本校一級主管為專任教授並聘為講座教授時得依該辦法第 10 條放寬至年齡屆滿七十五歲止。副校長聘期與校長一致為原則。</p>	<p>經檢視各校作法，並依本校現況修正。</p>

回提案六

業務單位報告

秘書室、教務處、學務處、總務處、招生處、研發處、國際處、圖資處、深耕辦、通委會、人事室、會計室、佛研中心、星雲數位中心、人文院、社科院、管理院、創科院、樂活院、佛教院

➤ 現場補充

- 一、教務處：1. 本校訂於 115 年 9 月 8 日(二)於校內舉辦「全校教師共識營」。本次聚焦「系所評鑑」、「全齡招生」、「國際招生」及「一般招生」等關鍵議題，透過跨單位交流與意見整合，共同思考少子化與國際競爭趨勢下的發展策略。
2. 115 學年度每系至少開設 2 門 AI 課程，補助一個生成式 AI 軟體的 6 個月註冊費。
- 二、研發處：本校獲教育部 30+大學計畫 14 學程全面通過，本計畫報名到 4 月 29 日(二)17 時截止，經查目前仍有部分系所尚未完成報名程序，提醒各單位，逾期將不予受理且視同放棄，請務必於期限內完成。
- 三、學務處：這學期有交通安全訪視、資源教室資源生輔導訪視、餐廳衛生管理訪視。交通和性平宣導，請各位導師多加輔導。
- 四、國際處：教育部來函，5 月外籍生訪視，請提醒並協助佛教系和蔬食系等較多外籍生兩系之上課出席率。
- 五、圖資處：1. 配合永續辦採購 Scopus AI，4 月份免費試用時間，歡迎師生多加利用。
2. 配合教育部 5、6 月社交工程演練，請老師注意不要誤點不明郵件。
3. 資訊系統與網路服務申請，3 月起改由線上申請作業。

➤ 書面報告

一、副校長室

二、秘書室

1. 2026 年度佛大活動「佛光山六十週年暨佛光大學 26 週年系列活動」，5/20 佛誕節園遊會暨校慶運動會。
2. 4 月新聞發布 12 則。

三、教務處

➤ 教師專業發展中心

1. 「114-2 雲水雅會」規劃，以 AI 為年度主題，共分五大主題「教學實務整合案例分享」、「課堂互動與學習活動設計」、「教學評量與學習回饋設計」、「EMI 教學」、「跨域教學」，八場講座，內容詳如下表：

NO	日期	主題	主持人/主講者	校內人數	校外人數	有效問卷數	滿意度 (5 點量表)
1	115/03/17	從深層動機到深層學習：生成式 AI 在多元知識觀下的教學轉譯	國立臺北教育大學教育學系 賴秋琳教授	19	185	199	4.83

NO	日期	主題	主持人/主講者	校內人數	校外人數	有效問卷數	滿意度(5點量表)
2	115/03/25	AI 與新興科技融合人本設計的 STEAM 創新教學	逢甲大學人文社會學院 曾智義助理教授	26	178	159	4.87
3	115/04/09	從學習歷程看見成效：生成式 AI 輔助下的 ESG 創新創業教學經驗	中華大學工業管理學系張耀文助理教授	26	140	141	4.86
4	115/04/28	從證照學習到課堂創新：AI 應用規劃師學習經驗在教學現場的實踐	靜宜大學中國文學系朱錦雄教授	-	-	-	-
5	115/05/13	讓 AI 成為 EMI 的教學助力：提升專業英語與學習表現的課程策略	國立中正大學化學暨生物化學系于淑君副教授	-	-	-	-
6	115/05/27	生成式 AI 融入 EMI 教學	國立暨南國際大學國際企業系駱世民教授	-	-	-	-
7	115/06/03	以 AI 學習鷹架深化專題導向學習：觀光休閒產業數位行銷課程的實務案例解析	南開科技大學休閒事業管理系許勝程副教授兼圖書資訊處處長	-	-	-	-
8	115/07/01 115/07/02	MOOCs × 混成教學 × 教學實踐研究：從實作到證據：如何設計與評估超過課堂的學習成效工作坊	致理科技大學多媒體設計系張淑萍教授 臺北科技大學資訊與財金管理學系王貞淑教授兼系主任	-	-	-	-
合計				71	503	499	4.85

2.教學獎助生：「114-2 學期 TA 培訓課程」規劃如下，共分四大主題「數位工具」、「教學策略」、「學習策略」、「人際課程」，內容詳如下表：

NO.	日期	主題	主持人/主講者	人數	滿意度(5點量表)
1	115/03/04	Moodle 數位平台教育訓練暨生成式 AI 初探	佛光大學圖資處呂宜龍老師	18	4.75
2	115/03/18	我是海外特派員	中央社	130	4.53

NO.	日期	主題	主持人/主講者	人數	滿意度 (5點量表)
3	115/03/25	AI 簡報設計技巧	文化大學 王玠瑛老師	28	4.72
4	115/04/08	「AI 工具」應用及短影音 音剪輯製作	八方文化事業公司 陳聖哲老師	33	4.74
5	115/04/29	【情緒防彈衣】打造心理 韌性體質：TA 多重角 色的自我關懷	佛光大學身心健康 中心 莊瑞玲心理師	-	-
6	115/05/06	國家考試	考選部	-	-
7	115/05/20	Canva 的影片剪輯	文化大學 王玠瑛老師	-	-
合計				209	4.69

3.114-2 學期教師評鑑作業時程

項次	作業內容	執行單位	時程
1-1	1.提供各學院（含通識教育委員會）教師評鑑狀態資料（免評、兼任行政職評鑑、專任第二次以上續聘、專任初聘、專任第一次續聘、專案教師）。 2.公告 114-2 評鑑異動申請(提前/延後)。	教務處 (教發中心)	115 年 3 月初
1-2	1.提交「114-2 評鑑異動申請表」(提前或延後)。 2.提交「評鑑單位確認申請表」： (1)跨院合聘且未確認發展目標之教師。 (2)114-2 評鑑之跨院合聘教師，確認執行評鑑之學院。	教師	115 年 3 月 13 日 前 (第 3 週)
1-3	1.完成 114-2 教師評鑑，並協助確認其下次評鑑之發展目標。 2.完成及確認以下教師之發展目標： (1)114-2 新進教師 (115-1 評鑑)。 (2)卸任行政職教師 (滿 2 年後評鑑)。 (3)跨院合聘且尚未確認發展目標之教師。 (4)申請提前於 115-1 評鑑之教師。	學院 (含通 識教育委員 會)	115 年 5 月 1 日前 (第 10 週)
1-4	召開 114 學年度第 2 次校級教師評鑑會議。	教務處 (教發中心)	115 年 5 月 19 日 (第 13 週)
1-5	校級教師評審委員會議定，並通知評鑑結果。	人事室 教務處 (教發中心)	115 年 6 月 3 日 (第 15 週)

註：1.「教師發展暨評鑑系統」已自動帶入教師評鑑所需相關數據，原「教師歷程 (TP) 系統」已停止維護。如有疑問或系統需求，請洽教師專業發展中心王小姐 (分機 11125)。
2.部分升等需要之佐證資料如：參與招生或校內專業成長活動情形，亦可直接從「教師發展暨評鑑系統」列印產出。

4.114 學年度第 2 學期教學意見調查作業時程

學生問卷	期中問卷 (115 年)	期末問卷 (115 年)
學生填答	4 月 06 日至 4 月 12 日	6 月 08 日至 7 月 05 日
教師回覆	4 月 13 日至 4 月 26 日	7 月 06 日至 7 月 19 日
主管審核	4 月 27 日至 5 月 03 日	7 月 20 日至 7 月 26 日
學生瀏覽	5 月 04 日起	7 月 27 日起

5.115 佛光大學系所學位學程教學品保(112~114 學年)實地訪評期程：

學期	月份	工作項目	負責單位
114-2	4/15(三)	系所完成自我品保報告書(112-114 上學期)電子檔	受評單位
	4/21(二)	召開 115 年第 2 次「院、系、所及學位學程評鑑組」會議	評鑑組 教務處
	5/14(四)前	系所依據校內委員會意見修正完成並列印自我品保報告書(112-114 上學期)3 本。(教發中心最晚於 5/15 寄出)	受評單位 教務處
	5/21(四)	辦理內部自我評鑑自我品保實地訪評	全校
	6/10(三)	內部自評委員提供審查意見	評鑑委員
	6/15(一)	教發中心整理內部自評委員審查意見給系所	教務處
	6/23(二)	系所回覆審查意見	受評單位
	6/26(五)	召開 115 年第 3 次「院、系、所及學位學程評鑑組」會議	教務處
	7/14(二)	召開 115 年第 1 次「評鑑指導委員會」會議--秘書室	秘書室 教務處
	7/15(三)	1.行政單位完成 114-2 資料上傳 2.系所勾選迴避名單 3 位及理由(台評會 6 月底提委員名單)	行政單位 受評單位
	7/31(五)	系所完成自我品保報告書(112-114 下學期)	受評單位
115-1	8/4(二)	召開 115 年第 4 次「院、系、所及學位學程評鑑組」會議	評鑑組 教務處
	8/11(二)	系所 7 本紙本給教發中心(教發 8/12 前寄給台評會)	受評單位
	8/17起	台評會評鑑委員檢視-系所網頁與師資	台評會
	8/28(五)	系所繳交實地評鑑簡報 PPT	受評單位
	9/1-9/2	系所進行實地評鑑 PPT 報告(一系 15 分鐘)	受評單位
	9/3(四)	台評會工作坊二：實務案例工作坊	台評會
	9/8(二)	召開 115 年第 2 次「評鑑指導委員會」會議--秘書室	秘書室 教務處
	9/23(三)	空間設備實地檢視	全校
	10/5-8	系所待釐清問題回覆	受評單位 教務處
	10/8(四)	各系品保實地訪評最後實地檢視	全校
	10/12-17	品保實地訪評	全校
12/21-1/18	評鑑結果初稿及申復作業(系所回覆)	台評會、受評 單位 教務處	
115-2	2月	1 月底-2 月：評鑑結果(預)	台評會
	3/15前	台評會驗收	教務處

學期	月份	工作項目	負責單位
	4月	申請教務部補助(撥款)	教務處

6.申請教育部資科司補助案「新南向數位共學跨境合作計畫」:

本校已於1月30日完成計畫書與經費表報部申請,本計畫為兩年期,每年核撥最高200萬,共計400萬。本次提出8門新設磨課師課程,橫跨人社院、健康院、科技院,合作學校包括國立東華大學、中原大學與國立宜蘭大學,如下表所示:

編號	開課教師	課程名稱	教師簡歷
01	朱嘉雯	Re:西遊--當代動漫、電玩與文創中的孫悟空	國立東華大學通識教育中心教授 洄瀾學院院長
02	周鴻騰	FGU 永續生活實驗室	樂活產業學系副教授暨主任、永續發展辦公室執行長
03	牛隆光 樊德惠	AI 創播力：多模態影音音樂實戰	傳播學系副教授暨主任 傳播系助理教授
04	陳碩菲	愛情營養學：從餐桌到心裡的健康荷爾蒙攻略	運動與健康促進管理學士學位學程副教授暨推廣教育中心主任
05	趙安安	身心平衡與自我療癒	中原大學心理學系兼任助理教授
06	陳復	華夏向南：思想與文化在東南亞的跨境交流史(前篇)	佛光大學歷史系合聘講座教授
07	陳復	華夏向南：思想與文化在東南亞的跨境交流史(後篇)	
08	許惠美	從想法到手機程式：AI 輔助運算思維開發	資訊應用學系副教授

7.協助研發處 30+大學計劃相關業務:

(1)本校 30+大學徵件申請案,已於2月10日前協助研發處完成13案學程計畫書及經費表修訂:

編號	承辦單位	學分學程名稱	預計招收班級數	主持人	聯絡人	申請經費總額
1	運動與健康促進管理學士學位學程	從療癒美學到數位健康行銷 學分學程專班	1	林衍伶	曾婉婷	300,000
2	運動與健康促進管理學士學位學程	樂活全人健康學分學程專班	1	周鴻騰	林玟君	200,000
3	應用經濟學系	財務金融與理財規劃學分學程專班	1	賴宗福	賴宗福	200,000
4	健康與創意蔬食產業學系	健康蔬食創新與實作學分學程專班	1	詹丕宗	胡芯華	200,000
5	建築環境設計學士學位學程	智慧建築 AI 實務應用學分學程專班	2	郭龍	劉芸榛	400,000
6	資訊應用學系	宜蘭染工藝文化永續學分學程專班	1	高宜滂	高宜滂	200,000

編號	承辦單位	學分學程名稱	預計招收班級數	主持人	聯絡人	申請經費總額
7	傳播學系	AI 傳播與媒體素養學分學程專班	1	牛隆光	陳玟君	200,000
8	佛教學系	「心靈地圖：佛學智慧與全球地方對話」學分學程專班	1	夏允中	邱品融	200,000
9	心理學系	心理諮商與輔導學分學程專班	1	陳怡婷	曾珮津	200,000
10	社會工作學系	社工專業基礎與心理探索學分學程專班	1	陳憶芬	陳憶芬	200,000
11	語文學系	語言與跨文化素養養成學分學程專班	1	趙太順	趙太順	200,000
12	公共行政與國際事務學系	社區治理與法治學分學程專班	1	陳衍宏	陳鴻章	200,000
13	公共行政與國際事務學系	區域政經與法治學分學程專班	1	陳衍宏	陳鴻章	200,000
14	歷史學系	城市記憶與走讀導覽學分學程專班	1	朱浩毅	朱浩毅	去年已補助

(2)3月23日協助「佛光大學第三人生大學入學招生規定」更名修訂案，後於25日送招生會議通過，更名為「佛光大學30+大學入學招生規定」，報考年齡下修至30歲。

8.協助佛教學院執行教育部資科司全校性計畫「智慧社會跨領域人才培力計畫」：

(1)計畫已於3月中旬來函通過，補助80萬元整，執行期程自3月19日至8月31日，預計4月20日前函覆教育部計畫書修正版、經費細目表與相關文件以請款。

9.佛大影音製作表列：

日期	標題	數位平台資料(影片及新聞稿)
1/21	佛光大學辦理「AI神隊友」全實戰工作坊	https://tms-ss0.fgu.edu.tw/media/3828
2/20	16+2 自主學習立志篇	https://tms-ss0.fgu.edu.tw/media/3889
3/22	佛光大學推「30+大學」打造全齡終身學習新典範	https://tms-ss0.fgu.edu.tw/media/3953
4/7	國際學者佛光大學演講：AI數位分身與內在工程揭示未來發展趨勢	https://tms-ss0.fgu.edu.tw/media/3987

➤ 學生學習與生涯發展中心

1.勞動部補助大專校院辦理就業學程計畫，辦理情形如下說明：

(1)114學年度就業學程計畫共有2個學系提出申請就業學程，分別為管理系、產媒系，已申請第一期經費。

(2)115學年度已收到徵件公文，已公告於各學系申請，目前蔬食系、管理系+運健學程、產媒系皆有意願申請。

2. 114-2 學期生職涯課程/活動規劃如下表所示：

日期	課程名稱	人數	獲益度
3/18(三)	職涯講座-中央社「我是海外特派員」	130	4.6
4/22(三)	2026 AI 引航 職現未來 就業博覽會		
4/29(二)	青年就業達人班-自我探索與潛能優勢		
5/05(二)	青年就業達人班-職涯發展與規劃		
5/06(三)	職涯規劃-考選部「如何準備國家考試」		
5/13(三)	職涯諮詢-一對一諮詢		

- 3.為提供企業與學生即時交流平台，促進在校學生與優秀企業間對接，協助企業精準媒合優秀人才，於115年4月22日(星期三)舉辦「2026 AI 引航 職現未來 就業博覽會」，參展企業40家，提供756個工作機會！歡迎全校同學踴躍參加。
- 4.114-2 學期學生專業證照獎勵申請於115年02月23日開始收件，截止日期為115年04月30日止，於114.10.01~115.04.30 期間取得證照皆可進行申請。
- 5.114-2 開放學生進行校外實務競賽獎勵申請，115年02月23日開始收件，截止日期為115年04月30日止，同一隊伍、同一作品僅得申請獎勵一次，同時申請不同名次之獎勵，核以最高名次，於114.10.01~115.04.30 期間獲獎即可申請。
- 6.本校預警輔導對象包含前學期二分之一成績不及格、期中考後二分之一成績不及格、延畢生，114學年度第一學期預警輔導作業計輔導比例為99%，較113學年度輔導比例提高9%。114-2 期中階段預警輔導，各系輔導比例如下。

114-2 期中階段預警輔導比例(截至 4/20 上午 9 點)								
學院	前學期 21 不及格				延畢生			
	學系	全部	已輔導	輔導比例	學系	全部	已輔導	輔導比例
人文暨社會科學學院	語文系	11	11	100%	語文系	41	41	100%
	歷史系	10	10	100%	歷史系	7	7	100%
	公事系	6	6	100%	公事系	8	8	100%
	心理系	8	8	100%	心理系	36	36	100%
	社會系	7	7	100%	社會系	22	22	100%
					宗研所	8	8	100%
					人社碩	8	8	100%
創意與科技學院	文資系	1	1	100%	文資系	6	6	100%
	產媒系	18	118	100%	產媒系	17	17	100%
	傳播系	20	20	100%	傳播系	17	17	100%
	資應系	26	26	100%	資應系	21	17	81%
	建築學程	4	4	100%	創科碩	14	13	93%
健康樂活暨管理學院	經濟系	6	6	100%	經濟系	8	8	100%
	管理系	3	3	100%	管理系	26	25	96%
	運健學程	11	11	100%				
	樂活系	5	5	100%	樂活系	5	5	100%
	蔬食系	9	9	100%	蔬食系	13	13	100%

114-2 期中階段預警輔導比例(截至 4/20 上午 9 點)								
學院	前學期 21 不及格				延畢生			
	學系	全部	已輔導	輔導比例	學系	全部	已輔導	輔導比例
					樂活碩	16	14	88%
佛教學院	佛教系	1	1	100%	佛教系	65	55	85%
	共計	146	143	98%	共計	338	320	95%

7. 114-2 學期 UCAN 施測規劃：全施測比率皆須達到八成，因系統異常故延長施測時間至 115 年 4 月 17 日前，請於時間內完成大二大三施測，另 UCAN 填答名單已於導師導生輔導系統上線，可查詢導生施測結果進行學生輔導，也可查詢未施測名單，進行填答追蹤，敬請多加利用。目前施測情況如下：

各系大二大三 UCAN 施測率 (截至 115/04/21)								
2 年級					3 年級			
學院	系所	職場共通職能		應填人數	系所	職場專業職能		應填人數
		施測人數	施測率			施測人數	施測率	
人社院	語文系	23	82.14%	28	語文系	19	82.61%	23
人社院	歷史系	10	83.33%	12	歷史系	16	94.12%	17
人社院	公事系	6	85.71%	7	公事系	15	83.33%	18
人社院	心理系	39	82.98%	47	心理系	37	94.87%	39
人社院	社工系	13	92.86%	14	社工系	26	96.30%	27
佛學院	佛教系	6	35.29%	17	佛教系	12	85.71%	14
科技院	產媒系	23	88.46%	26	產媒系	17	80.95%	21
科技院	傳播系	36	80.00%	45	傳播系	30	83.33%	36
科技院	資應系	23	88.46%	26	資應系	26	81.25%	32
科技院	文資系				文資系	4	80.00%	5
科技院	建築學程	16	84.21%	19				
健康院	經濟系	17	100.00%	17	經濟系	30	88.24%	34
健康院	管理系	6	85.71%	7	管理系	7	87.50%	8
健康院	運健學程	18	81.82%	22	運健學程	18	81.82%	22
健康院	樂活系	10	90.91%	11	樂活系	10	90.91%	11
健康院	蔬食系	26	89.66%	29	蔬食系	30	93.75%	32
	填答人數	272	83.18%	327	填答人數	297	87.61%	339

➤ 註冊與課務組

1.114-2 註冊事宜依學則規定辦理，未於開學一個月內補繳註冊費或辦理休學須予以退學，逾期未註冊退學者共計 91 位，詳如下表。

系所	博士	碩士	碩專	學士	總計
人文暨社會科學學院宗教學組		1			1
語文學系	1		1	3	5
歷史學系		1		7	8

系所	博士	碩士	碩專	學士	總計
心理學系		1		5	6
社會學暨社會工作學系				3	3
應用科技與設計學院碩士班(傳播學組)		1			1
產品與媒體設計學系				12	12
傳播學系				4	4
資訊應用學系				5	5
文化資產與創意學系				3	3
佛教學系		3		6	9
健康樂活暨管理學院碩士班		2			2
健康與創意蔬食產業學系				7	7
運動與健康促進管理學士學位學程				8	8
管理學系碩士在職現役軍人營區專班			1		1
管理學系		1	1	7	9
應用經濟學系		2		5	7
總計	1	12	3	75	91

2.114-2 學士班提前畢業已開放申請，期限至 5 月 29 日截止。同學於規定修業期限屆滿前一學期或一學年修滿該學系規定，全部應修科目與學分，成績優異且符合本校學士班成績優異學生提前畢業實施辦法規定事宜，得提前於本(114-2)學期提前畢業(115 年 7 月底前)。

3.學程 IDP 系統課規設定已開啟，學士班二年級學生設定課規年期限至 6 月 8 日止，相關操作請參考教務處網頁公告說明。透過學程課規年及學程設定，學生可全盤檢視並確認所選擇修習之學程及其所屬課程規劃表學年度，系統即能正確顯示每位學生每個學程的完成度。

4.五年修讀學、碩士學位申請應於「三年級下學期」115 年 4 月 6 日起至 115 年 5 月 5 日止向各系所碩士班提出申請，各學系收件審核後，請於 115 年 5 月 29 日前提送至教務處覆核。申請核定結果統一於 115 年 6 月 26 日前公告於學校網頁首頁處提供查詢。

5. 114 學年度第 2 學期開課登錄時間：

- (1). 115 年 5 月 11 日（一）至 5 月 15 日（五）為通識教育課程登錄。
- (2). 115 年 5 月 18 日（一）至 5 月 22 日（五）為學院課程登錄。
- (3). 115 年 5 月 25 日（一）至 5 月 29 日（五）為學系（所）課程登錄。

6. 114-2 學期共有 110 門課程選課人數不足，其中確定停開課程 92 門、續開 18 門，明細如下：

學院	開課單位	人數不足課程數	停開	專簽同意續開
人社院	人社院	9	6	3
	公事系	3	1	2
	心理系	2	0	2
	社工系	11	11	0

學院	開課單位	人數不足課程數	停開	專簽同意續開
	歷史系	1	1	0
	語文系	3	2	1
健康院	管理學院	17	17	0
	管理系	27	27	0
	經濟系	2	2	0
	運健學程	1	1	0
	蔬食系	3	2	1
	樂活系	8	8	0
科技院	科技院	3	3	0
	文資系	2	0	2
	產媒系	1	1	0
	傳播系	5	5	0
	資應系	8	4	4
通識中心	通識中心	4	1	3
合計		110	92	18

7. 本學期學生課程棄選時間為4月27日至5月15日，學士班學生逕至學生系統辦理，棄選後不得低於最低應修學分數；研究所學生請填妥紙本申請書，經指導教授同意後，至教務處註冊與課務組辦理。

8.114-2 學期【16+2 彈性教學週】試辦期程如下表所示，彈性教學週期間，補助學生考證照報名經費，每位學生 300 元，名額以 200 名為原則，學生必須全程參與課程並確實完成考照流程(若未考取證照也可補助)，每人以補助一種證照考試報名費為原則。

週次	日期	工作內容	負責單位
五	03/24	公告：請老師再次確認教學計畫表中相關勾選設定是 否正確 ，系統依教師於教學計畫表之勾選結果進行後續判定與教室配置	註課組
七	04/06-04/10	1. 04/06 清明節遇例假日補假	註課組
		2. 04/09 確認執行方式、補助項目及單位、補助額度等事宜	
九	04/20-04/24	3. 04/10 通知各開課單位+2 週課程規劃開課事宜	圖資處、註課組
		04/09 通知圖資處依教學計畫表勾選結果，進行學生應選課時數計算及教室配置。	
		04/21(二)各開課單位+2 課程規劃資料及經費表等資料送交教務處截止日	
十	04/27-05/01	04/24(五)教務處審查+2 課程規劃及經費表截止日	通識中心 學院/學系
		公告 16+2 自主學習計畫申請時間	註課組
十	04/27-05/01	1. 04/27(一)通知各開課單位資料審查結果、以及請各開課單位至 16+2 系統開課	學涯中心
		2. 05/01 五一勞動節放假	

十一	05/04-05/08	05/07(四)各開課單位完成+2 開課登錄	通識中心 學院/學系
		1.05/08(五)公告「16+2」開課明細、開放+2 課程查詢 2. 05/08(五)公告 16+2 第選課時間及注意事項	註課組
十二	05/11-05/15	16+2 第一次選課：05/12(二)凌晨 0 時至 05/15(五)下午 3 時止	註課組
十三	05/18-05/22	16+2 第二次選課：05/19(二)凌晨 0 時至 05/21(四)下午 3 時止	註課組
		公告自主學習申請通過名單	學涯中心
十七	06/15-06/19	實施第一週「16+2」課程 06/19 端午節放假	
十八	06/22-06/26	實施第二週「16+2」課程	

四、學生事務處

➢ 生活輔導組

1.校園安全：

(1) 114/01/01-4/8 止，共 11 件校安事件，共 8 件通報教育部校安中心。

分析如下表：

事件類別	件數	通報教育部
暴力及偏差行為	0	0
疑似性別事件	5	5
疑似霸凌	0	0
自傷自殺事件	1	1
施用藥物	0	0
其他意外事件	1	0
交通意外事件	1	0
詐騙事件	0	0
疾病事件	1	0
火警	1	1
其他事件	1	1
合計(件)	11	8

2.獎助學金：

- (1)115/2/3 召開扶持獎助學金第一次審查委員會。
- (2)115/3/26 召開獎助學金審查委員會。
- (3)115/3/31 召開扶持獎助學金第二次審查委員會。
- (4)115/4 月核發獎學金、獎狀相關作業、持續協助辦理校外獎助學金。
- (5)115/4 月填報「教育部清寒優秀學生勵學獎學金」試辦計畫執行情況。
- (6)截至 115/4/14 已協助 20 位同學申請校外獎助學金。

3.學雜費減免：共 251 人。

- (1)校本部

截至 115/03/25，114-2 學期辦理學雜費減免共 216 人，總金額共計 5,969,259 元。其中，學士班新生 114-2 學期辦理學雜費減免共計 23 人，減免金額共計 656,020 元。

(2)大漢專班

截至 115/03/25，114-2 學期辦理學雜費減免共 35 人，總金額共計 739,520 元。各項減免類別人數如下表：

類別	佛光(人數)	大漢(人數)
低收入戶子女	38	3
中低收入戶子女	32	2
極重度/重度身心障礙學生	7	0
中度身心障礙學生	8	2
輕度身心障礙學生	24	0
極重度/重度身心障礙人士子女	18	0
中度身心障礙人士子女	10	4
輕度身心障礙人士子女	16	0
恤內軍公教遺族辦公費學生	0	0
原住民族籍學生	28	24
特殊境遇家庭之子女	4	0
同一戶有兩名以上(含)子女就讀本校	23	0
策略聯盟學校教職員工	0	0
佛光會員子女	8	0
合計(人)	216	35

(3)115/4 月拉近方案上傳身份類別，及協助查額結果申復。

(4)115/4 月拉近方案及其經常門請撥作業。

4.就學貸款：

114-2 學期辦理就學貸款共計 280 位，總金額 6,654,280 元，就學貸款核准類別人數與金額如下：甲乙丁類別(免息)人數 259 人，總貸款金額 6,135,876 元。丙類別(全息)人數 21 人，總貸款金額 518,404 元。

5.宿舍業務：

(1)114-2 學年住宿 1188 人床位，住宿率 70.7%。

(2)115/03/03 辦理生輔與宿舍幹部會議。

(3)115/03/25 林美寮宿舍復活節彩蛋，共 71 人，滿意獲益度 4.8。

(4)115/04/07 聽見你心海雲電影節，共 30 人，滿意獲益度 5.0。

(5)115/04/22 預計辦理雲來及內務檢查。

6.性別平等教育：

(1)115/02/25 召開 114 學年度第三性性別平等教育委員會。

(2)115/03/11 召開 114 學年度第四次性性別平等教育委員會。

(3)115/03/31 召開 114 學年度第五次性性別平等教育委員會。

7.交通安全：

(1)115/04/08 雲來集辦理交通安全講座，滿意獲益度 4.80。

(2)115/04/08 公事系辦理交通安全講座。

8.防災演練：

(1)115/03/10 雲來集防災演練，共 216 人，滿意獲益度 4.46。

(2)115/03/18 林美寮模擬停電防災演練，共 111 人，滿意度 4.54，獲益度 4.56。

(3)115/04/08 辦理海雲館防災演練。

9.品德教育：

(1)115/04/29 預計辦理燙出心意：寄出愛活動。

► 課外活動組

全校性活動：

1.115/01/02 教育部來文 115 年教育優先區中小學生寒假營隊活動，同意部分補助活動經費新臺幣 4 萬元。

2.115/01/14 115/01/14 於三民村活動中心辦理蔡衍明春節禮金 X 運健義診活動，學生參與人數 13 人，整體滿意度 5。

3.115/01/14 協助致送蔡衍明春節禮金至大同鄉公所。

4.115/01/20 獲財團法人全聯佩樺圓夢社會福利基金會補助甲上志工服務隊辦理 115 寒假服務營隊補助共計 25,000 元。

5.115/01/26-27 教育部 115 年教育優先區中小學生寒假營隊活動-崇德青年社於新北市石碇國小辦理科學教育暨健康保健營隊，整體滿意度：4.8、整體獲益度：4.8。

6.115/01/25-30 教育部 115 年教育優先區中小學生寒假營隊活動-甲上志工服務隊於宜蘭縣萬富國小辦理瑪利歐勇闖蘑菇王國營隊，整體滿意度：4.9、整體獲益程度：4.99。

7.115/01/22 召開臨時 114 學年度第 3 次學務會議於線上會議。

8.115/01/30 教育部 114 年度獎助私立大專校院辦理學生事務與輔導工作特色主題計畫執行成效報部。

9.115/02/05 教育部 115 年補助私立大專院校學生事務與輔導工作經費計畫及 114 年度教育部補助私立大專校院學生事務與輔導工作經費計畫經費執行情形及成效報部結案。

10.115/02/11 教育部 114 年大專校院社團帶動中小學社團發展計畫執行成果報部結案。

11.115/02/23 公告學生社團 114-2 行事曆與社團行政成績計算方式。

12.115/02/24 學生三合一選舉第一階段公告於官網、IG。

13.115/02/25-03/11 學生社團郵局帳戶異動申請。

14.115/02/25-03/06 輔導 115 學年度學生三合一選舉第一階段候選人登記。

15.115/03/06-03/26 公共服務獎勵金申請開始。

16.115/03/24 輔導 115 年學生自治三合一選舉-選務工作坊於雲起樓 301 國際會議廳，整體滿意度：4.2，獲益程度：4.2。

17.115/03/25 辦理社團幹部工作坊-性別平等講座，於雲起樓 504-1 教室，整體滿意度：4.7，獲益程度：4.7。

- 18.115/03/27-03/29 全國大專校院 115 年學生社團評選暨觀摩活動-甲上志工服務隊
榮獲服務性社團甲等獎、應用經濟學系系學會榮獲自治性、綜合性社團優等獎。
整體滿意度：4.9，獲益程度：4.8，經過今天的活動，我更了解全社評：4.8。
- 19.115/03/29-03/30 學務長與畢聯會短影音拍攝。佛光特殊專案畢業拍攝。
- 20.115/03/31-04/01 輔導 115 年學生自治三合一選舉-投票日（投票所：雲起樓、德香樓、雲慧樓、雲水軒的各棟大樓川堂），整體滿意度：3.8，獲益程度：4。
- 21.115/04/01 輔導 115 年學生自治三合一選舉-開票（雲起樓教室：112、115），全校學生投票率 13.48%。
- 22.115/03/31 教育部教育優先區 115 年寒假營隊計畫執行成果報部結案-甲上志工服務隊、崇德青年社。
- 23.115/04/01 花蓮大漢專班畢拍，整體滿意度：5。
- 24.115/04/07 公共服務獎勵金組內初審。
- 25.115/04/08 辦理 114-2 社團幹部與校長有約座談，於雲起樓 301 國際會議廳，整體滿意度：4.9，獲益程度：4.9。
- 26.115/04/10 輔導 115 年學生自治三合一選舉-學生會、系學會、議員之當選公告。
- 27.115/04/14 公共服務獎勵金處內審核。共 21 位同學申請，6 位獲獎，於 6 月 3 日金蜂獎頒獎典禮頒獎。
- 28.115/04/14 參加北區 12 校聯盟於海洋科技大學士林校區，整體滿意度：5，獲益程度：5。
- 29.115/04/16-04/24 輔導 115 學年度學生三合一選舉補選候選人登記。
- 30.115/04/20 蔡衍明愛心基金會端午禮金申請。
- 31.115/04/20-115/05/20 畢聯會燈啟活動，於雲起樓中庭。
- 32.115/04/22 辦理親善大使社社員儀態訓、妝容練課程 I，於雲起樓 215 教室。
- 33.115/04/22 下學期活動預定及社團辦公室申請說明會，於雲起樓 215 教室。
- 34.115/04/29 辦理社團幹部工作坊-社群經營工作坊，於雲起樓 504-1 教室。
- 35.115/04/30 申請教育部補助大專校院辦理「115 年教育優先區中小學暑假營隊活動」-崇德青年社。

原資中心：

- 1.115/1/05 前繳交 114 年成果及 115 年度原資中心計畫書。
- 2.115/03/16-04/09 開放原民生申請獎助學金。
- 3.115/03/18 辦理期部大會，整體滿意度：4.9，獲益程度：4.7。
- 4.115/04/08 薪原力社：山海之歌與舞-樂舞社課。
- 5.115/04/15 薪原力社：原力啟航-原住民職涯講座。
- 6.115/04/29 薪原力社：技藝課程-月桃葉花冠。

小藍鵲計畫(弱勢同學獎助學金)：

- 1.115/02/23 小藍鵲資格認定、申請開始至 6 月 7 日截止。
- 2.115/02/25 舉辦小藍鵲說明會於雲起樓 102 階梯教室。
- 3.115/03/06 第一次資格審查公告。
- 4.115/03/20 第二次資格審查公告。
- 5.115/04/07 第三次資格審查公告。

6.115/04/16 第四次資格審查公告。

➤ 身心健康中心

諮商輔導：

1. 導師相關業務與知能研習：

- (1)115/01/14 113 學年特優導師頒獎。
- (2)115/02/25 114-2 導師會議暨輔導知能研習。105 人，滿意度 4.5，獲益度 4.5。
- (3)115/03/11，導師輔導知能研習-場次三，校園性別事件解析。共 35 人，滿意度 5，獲益度 4.9。
- (4)115/03/11，導師輔導知能研習-場次四，校園性別事件的處理。共 19 人，滿意度 5，獲益度 5。

2. 心衛活動：

- (1)115/01/06 學生輔導委員會。
- (2)115/01/07 召開個案會議。
- (3)115/03/11 輔導種子培訓 1，共 15 人，滿意度 4.53，獲益度 4.53。
- (4)115/03/12-05/14 溝通與表達探索團體
- (5)115/03/24-05/19 親密關係團體
- (6)115/03/18 輔導種子培訓 2，共 9 人，滿意度 4.5，獲益度 4.5。
- (7)115/03/18 【情緒急救箱】，共 39 人，滿意度 4.8，獲益度 4.8。
- (8)115/03/18 【職場長跑防彈術】，共 26 人，滿意度 4.7，獲益度 4.7。
- (9)115/03/25 輔導種子培訓 3。
- (10)115/03/25 【關係斷捨離】 拒絕情緒勒索。39 人，滿意度 4.9，獲益度 5.0
- (11)115/03/25 【高情商說話術】 練習在衝突中優雅轉身。
- (12)115/03/31 114-2 精神科醫生諮詢，共 4 人。
- (13)115/04/01 輔導種子培訓 4。
- (14)115/04/01 失戀修復室-愛情結束後的自我重建。共 29 人，滿意度 4.8，獲益度 4.8。
- (15)115/04/01 雲端戀人濾鏡-網路交友的生存邏輯與真心辨識。共 20 人，滿意度 4.9，獲益度 5.0。
- (16)115/04/22 【標籤撕除計畫】：破除「男人該強、女人該柔」的刻板框架。
- (17)115/04/22 【身體自主權】：親密不代表可以隨意跨越。
- (18)115/04/29 彩繪植感生活：手作彩繪，創作與療癒。
- (19)115/04/29 植覺·微縮綠洲：多肉栽植，放慢與療癒。

3. 生命教育：

- (1)115/03/10 生命教育教學社群與課程發展研習，10 人。
- (2)115/03/17 生命教育教學社群與課程發展研習，12 人。
- (3)115/03/24 生命教育教學社群與課程發展研習，13 人。
- (4)115/03/31 生命教育教學社群與課程發展研習，13 人。
- (5)115/04/14 生命教育教學社群與課程發展研習，11 人。
- (6)115/04/15 生命教育增能工作坊-校內(體驗動中禪)。
- (7)115/04/21 生命教育教學社群與課程發展研習。

- (8)115/04/28 生命教育增能工作坊-校內(頌鉢聲癒)。
- (9)115/04/30 第一次生命教育社群聚會「行三好，淨三業 擁抱生命教育」。

4.個別諮商關懷：

- (1)115/01/01-03/31 個別諮商，共 147 人次。
- (2)115/01/01-03/31 針對辦理休、退、轉學生初步晤談，共 46 人。

健康中心：

1.教育部計畫申請：

- (1)114 年度大專校院健康促進學校計畫結案。
- (2)115-116 年度健康促進學校實施計畫各獲補助 25 萬元。

2.新生健康檢查

- (1)115/02/10 114-2 新生入學健康檢查報告繳交。

3.健康促進活動

- (1)114-2 健康志工培訓。
- (2)115/03/04 捐血活動。
- (3)115/03/18 健康促進活動-傳染病防治宣導。
- (4)115/04/01 健康促進活動-健康飲食與食農教育。
- (5)115/04/25-04/26 急救員研習營活動。

4.急救推廣活動

- (1)規劃 114-2 急救推廣活動。
- (2)115/03/20 大洲國小。
- (3)115/03/27 大福國小。
- (4)115/04/24 新生國小。

5.餐飲衛生

- (1)規劃 114-2 兼任營養師餐飲衛生檢查時間。
- (2)115/03/20 辦理 114-2 餐飲衛生講習 1。
- (3)115/04/28 教育部餐飲衛生輔導。

資源教室：

1.生活輔導活動：

- (1)115/02/23 於加退選後一個月內完成 ISP，共 115 份。
- (2)115/03/23—115/03/25 辦理「換位思考」CRPD 擺攤宣導活動。152 人次，滿意度 4.8，獲益度 4.82
- (3)115/04/01 是鹿角？不是，是蕨！鹿角蕨 DIY，計:19 人，滿意度 4.65 分，獲益度 4.43 分。
- (4)115/04/01 看見無障礙 CRPD 宣導活動-從「海邊的曼徹斯特」看尊重他人與融入社會。70 人，滿意度 4.64，獲益度 4.57
- (5)115/04/08 看見無障礙 CRPD 宣導活動-從「派特的幸福劇本」看尊重差異與融入社會。59 人，滿意度 4.58，獲益度 4.56
- (6)115/04/15 辦理生活小改變，自我大不同。
- (7)115/04/22 看見無障礙 CRPD 宣導活動-從「關於我和鬼成為家人的那件事」看性別平等。

(8)115/04/29 辦理地板滾球社團活動，促進學生身心協調發展。

2.職涯規劃活動：

- (1)115/03/04 積木翻轉：職涯與溝通力探索(一)，透過積木挑戰合作任務，陪學生一起從日常興趣與消遣出發，拆解特質與優勢，發現自己的潛力與優勢。計:15人，滿意度4.71分，獲益度4.81分。
- (2)115/03/07 吳沙基金會個別化連續性職場體驗活動，透過導覽和體驗活動，藉由學校與社區產業互動的經驗，提供學生職場實習體驗機會。
- (3)115/03/11~03/25「職前成長團體」職涯活動，透過團體討論、實務案例與情境演練，引導學生瞭解工作規範、職場角色與基本責任。A「職前成長團體」職涯活動(第1次)計:9人，滿意度4.78分，獲益度4.78分。B「職前成長團體」職涯活動(第2次)計:8人，滿意度4.75分，獲益度4.75分。
- (4)115/03/18 積木翻轉：職涯與溝通力探索(二)，協助學生將活動經驗轉化為對自我與未來職涯的理解，強化表達與傾聽技巧培養職涯所需的合作與問題解決能力，計:27人，滿意度4.85分，獲益度4.81分。
- (5)115/04/29「職涯不設限：發現我的專屬優勢與履歷亮點」協助學生撰寫一份屬於自己的履歷表並透過模擬面試的演練，提昇自己在畢業後求職的競爭力。

3.其他：

- (1)115/02/02 114 年度招收及輔導身心障礙學生工作計畫執行成果報部結案。
- (2)115/02/06 ISP 期末檢討會議。
- (3)115/02/10 114 年度教育部補助大專校院資源教室額外輔導人員及支持服務相關經費計畫執行成果報部結案。
- (4)115/02/23-115/03/20 完成 114-2 提報鑑定作業。
- (5)115/03/11 辦理 114-2 期初助理人員與課輔職前訓練，特殊需求學生助理人員及課輔人員可透過職前訓練，減少學習摸索的時間，更能有效的協助、陪伴校內特殊需求之學生，活動共 29 人次，滿意度 4.85，獲益度 4.92。
- (6)115/03/27 召開個案輔導會議。
- (7)115/04/16 國立台北教育大學特殊教育中心到校輔導。
- (8)115/04/29 辦理 114-2 期中助理人員與課輔專業增能講座-不說沒事，其實有事：性別界線那些事，期望透過本次講座，協助建立更安全、互相尊重的工作環境，促進健康且平等的人際關係。

[回業務報告](#)

五、總務處

(一) 請採購及驗收

1. 一般請購：金額達 3 萬元以上均需填寫請購系統（餐飲、交通、住宿/場地除外），有關採購規則與缺失敬請參考總務處網頁『採購宣導 Q&A』。
2. 集中採購：（碳粉、印刷）金額達 3 萬元以上即需填寫請購系統，集中採購（紙張）不論金額大小一律需請購。
3. 各單位使用 114 學年度經費者(即必須於 115 年 7 月底前核銷結算的經費)，請購時應注意事項：
 - (1)若有 15 萬元(含)以上之大額請購案，請務必於 115 年 5 月 31 日前逕至 E 化系統辦理請購登錄，請購時應注意事項：

- a.請提供 1 家報價單及採購規格書，明確列出採購規格資料(含尺寸、材質、圖說、勿指定廠商)及相關事項(交貨時間、保固時間、付款方式或其他特殊合約內容)，以利後續採購之招標作業、簽約等。
- b.因公告招標需要作業流程、等標期及流標重新公告等，請考量前置作業時間，詳閱總務處網頁的採購 Q&A 『請購單要多久前送出』，且務必將廠商施工或製造時間納入作業時程考量，以利於 7 月底前完成交貨、驗收及結報。
- (2)請購金額為 6 萬元至 15 萬元之小額請購案，請依本校採購辦法於 115 年 6 月 30 日前逕至 E 化系統辦理請購登錄。

4. 資通設備禁止購買大陸廠牌

- (1)資通訊產品定義：依資通安全管理法第 3 條用詞定義，包含軟體、硬體及服務等，另具連網能力、資料處理或控制功能者皆屬廣義之資通訊產品，如個人電腦、伺服器、無人機、印表機、網路通訊設備、可攜式設備(如相機、攝影機等)及物聯網設備等。
- (2)資通設備禁止購買大陸廠牌，以下廠牌僅供參考，包括但不限於：海康威視(Hikvision)、華為(Huawei)、大疆創新科技(DJI)、廣東歐加/廣東行動通訊公司(OPPO)、普聯技術(TP-Link)、小米集團(MI)、大華技術(Dahua)、Insta360 影石等，若使用政府經費購買，將面臨經費被政府追繳。
5. 為配合政府環保政策，購買電腦設備、多功能事務機及家用電器等產品時，請採購具有環保標章為宜；紙張採買以具有環保標章之環保再生紙為優先；碳粉採買以具有環保標章之環保碳粉為優先，詳細指定項目查詢網址為 <http://greenliving.epa.gov.tw/>。

(二) 財產管理及物品使用

1. 財產類單價 1 萬元(含)以上、勞務類 15 萬元以上需辦理驗收。驗收日 3 個工作天前預約系統申請驗收，驗收合格後 3 個工作天內，繳交核銷及驗收文件至總務處，以完成驗收程序。
2. 物品 4 千元(含)以上、1 萬元(不含)以下，不需預約現場驗收，照片書面驗收即可。核銷時，請於 E 化系統填寫驗收明細，並於驗收附件上傳 3 張照片(型號、正面及全景)，黏存單紙本需先送至總務處承辦人辦理書面驗收作業。
3. 依本校「財物管理辦法」第 9 條規定：單位人員離職或調動時，應至校園 e 化整合系統內之財物管理系統辦理財物移轉，並於異動或離職前，完成財物保管人異動或財物移轉；若逾期且經通知後仍未辦理者，得簽請人事室懲處。如有財物短缺而未賠償者，除不發給離職證明文件，並追究保管責任外，其情節重大者，依法究辦。
4. 113 學年財產盤點為實地了解財產及物品使用狀態，並針對堪用卻閒置財物影響使用效能者，提供交流及建議；已逾規定使用年限且不堪使用者，依相關規定建議辦理報廢，並予以汰舊更新。
5. 114 學年報廢品清運通知，經 114-1 財產勘驗評議小組會議決議通過，請各單位協助處理後續報廢清運作業。提前將報廢財物送至雲起樓地下室「報廢倉」，或請於 4 月 28 日(星期二)中午前將該報廢品放置於各大樓地下室，經承辦人點收確認、廠商清運過後，系統才能除帳。
6. 114 學年度第 1 次住宿管理委員會議決議，教職員宿舍房間電力使用電度費率，依使用者付費處理，香雲居教職員宿舍採用校內費率 4.5 元/度，林美寮 A 棟教職員宿舍 5.2 元/度，林美寮轉換計費系統於 12/30 進行，香雲居系統預計 4/1 轉換。

(三) 場地使用及管理

1. 場地預約校內教學、行政單位請提前至少三天進行申請借用手續，學生社團請於一週前送活動企劃書辦理借用手續。校外單位則需於二週前，填妥申請表來文申請；若有夜間 10 點後需延長使用場地(如懷恩館社團教室)，應填妥場地借用表提出申請。
2. 114-2 學期雲來集女宿地下餐廳：

樓別 (位置)	廠商名稱	營業項目	營業時間	校內分機	備註
雲起樓 (116室)	萊爾富	便利商店	週一~週五: 07:30-21:00	11389	週六 08:00-16:00 週日 13:00-21:00 連續假期僅營業 最後一天
雲起樓 (119-1室)	臻食食坊	早餐、輕食、飯 捲、便當	08:00-16:30	11386	週六日店休
雲起樓 (118室)	卡帛烘焙坊	輕食、烘焙麵包	08:00-18:30	11393	週六日店休
雲來集 (地下室)	豐饌自助餐	自助餐、便當	11:00-13:30 16:30-18:30	11381 (0935- 958613)	週六日店休
雲來集 (地下室)	喫麵食堂	鍋燒麵(意麵、雞 絲麵、泡飯)	11:00-18:00	11383	
雲來集 (地下室)	手拉手	快餐、速食、漢 堡、生活用品等	11:00-19:00	11385 11388	週六日店休
雲慧樓 (地下室)	睿喆食坊	三明治、飯團、 飲料、快餐、便 當	07:30-18:00	11391 11392	週六日店休
曼陀羅滴水坊 (上滴)		(素食) 簡餐、輕食	11:00-19:00	11374	週五店休 不提供免洗筷
興學會館 (一樓)	百萬人滴水坊 (下滴)	(素食) 簡餐、輕食	11:00-19:00	28828	週一店休 不提供免洗筷
雲來集(地下 室)	寶島小吃攤	熟食加熱販賣機	24小時	機台聯 絡電話	無休
海雲館(一樓)					
創科院(地下 室)					
雲起樓(二樓)					
快閃店	摩斯漢堡	每周三中午，雲起樓穿堂			
	金玳食品	不定期雲起樓及雲慧樓快閃			
	肯德基	每周二中午，雲起樓穿堂			
	糖葫蘆/醃芭樂	每週二萊爾富旁穿堂			
	章魚燒	每周四萊爾富旁穿堂			

樓別(位置)	廠商名稱	營業項目	營業時間	校內分機	備註
	蘋果貓手工餅乾	每月一日(週二)，雲起樓萊爾富旁穿堂			

(四) 車輛管理與道路安全

- 114 學年度電子車輛通行證即日起開放申請。
- 114 學年度汽機車通行證數量(至 04/09 止)如下：

	教職員		學生	
	汽車	機車	汽車	機車
114 學年度	341	110	319	580
113 學年度	410	129	425	741

(五) 出納作業管理

- 出納付款週期：

款項類別	送至會計室日	送至出納日期	付款日
1. 校內經費工讀金 2. 研究生獎助學金 3. 高教深耕案：工讀生、兼任助理 4. 各計畫案：工讀生、兼任助理	第一批每月 4 日 第二批每月 19 日	第一批每月 8 日 第二批每月 23 日	第一批每月 10 日 第二批每月 25 日
專兼任教師鐘點費	每月 5 日	每月 10 日	每月 14 日 (詳附註一)
香港專班教師鐘點費	每月 12 日	每月 17 日	每月 21 日
校內教職員工薪資	每月 10 日	每月 13 日	每月 15 日
國科會案：主持人、助理費、工讀金及相關廠商	第一批每月 25 日 第二批每月 10 日	第一批每月 30 日 第二批每月 15 日	第一批每月 5 日 第二批每月 20 日
學生社團經費發放	社團活動結束 15 日內		(詳附註二)
校外廠商費用、校內同仁申報費用(含差旅費、福利金等)			每週四

附註一：(一)10月20日發送9月份鐘點費：核發2週鐘點費。

(二)11月14日發送10月份鐘點費：核發4週鐘點費。

(三)12月14日發送11月份鐘點費：核發4週鐘點費。

(四)1月14日發送12月份鐘點費：核發4週鐘點費。

(五)2月14日發送1月份鐘點費：核發4週鐘點費。合計18週。(下學期發放方式比照辦理)

附註二：因各社團活動結束時程不一，請預留會計、出納作業時間(至少7個工作日以上)，以利安排付款。

※特殊借款請於7日前提出申請。

※未依會計室受理憑證日期辦理者，付款日將延至隔月付款或下一批次。

※表列日期不包含會計室退件時間，請各同仁自行斟酌送件日期以免耽誤付款。

※付款週期以使用校內預算為優先，校外申請案之付款日，則以補助單位撥款入帳後再安排付款。

(六) 公文作業管理

1. 發文時，正、副本受文者，請以搜尋方式尋找系統內之完整電子發文名稱，若於電子發文內沒有，自行輸入，需以紙本發文，請同時輸入郵寄地址；副本單位要留存（例如：本校總務處、秘書室）。
2. 任何文別，串簽二個單位以上（含創文單位），請記得要加簽秘書室（登）；對外發文（函），一定要加簽秘書室（登），並勾選可修改內文，但依分層負責明細表授權由各單位主管決行的，不在此限，若單位主管已將該文誤決行，但又需加會其他單位，請先通知文書並告知該文創稿文號或收發文號，取消決行，才可以進行加會動作。
3. 發文時，若有紙本附件，請將檔案掃描存放於公文系統內，以利日後查詢。另紙本之公文(有附件)需由文書郵寄的，請於上午 9:00 前將決行之公文擲回總收發，實體附件同時送至文書，以利郵寄。
4. 發文之附件資料存檔檔名不可超過 12 個中文字也不要有特殊符號(如* # & - @ _)，檔案大小合計不得超過 10M。但於校內簽核之公文附件則可至 40M。
5. 教育部針對全國高中端之發文群組已不在維護，對外發文若有高中端群組，請發文至各縣市政府教育處(局)協助轉發。
6. 發文若有特殊狀況例如：時效性需特定日期、附件無法於發文時產出，請於擬辦說明，由鈞長決行後，將配合辦理後續結案相關事宜。
7. 辦理公文時，請各單位留意公文辦理時限。

(七) 校園、環境、職業安全

1. 法規宣導：

- (一) 教育部 115 年 02 月 05 臺教綜(五)字第 1152100097 號函表示：請各校於開學日前，完成環境管理及登革熱／屈公病等病媒蚊孳生源清除工作，並持續加強教職員工生之防疫知能，以維護教職員工生健康。
- (二) 本處除持續校園打草作業，避免蚊蟲孳生及不定期巡檢，並依防疫措施規定相關事項賡續要求辦理。
- (三) 農業部 115 年 02 月 12 日農護字第 1150072181 號函表示：
請本校依規定於 115 年 3 月底前將「114 年度動物科學應用機構實驗動物照護及使用委員會(或小組)監督報告」函報該部備查。
本校已於 115 年 03 月 23 日以佛光總字第 1150002488 號函回復備查完成。

2. 承攬作業安全：

- 各單位執行承攬作業時，為確保作業人員安全，防止職安事件發生，請配合事項如后：
- (一) 請依「承攬商安全衛生管理準則」辦理，並於決標後 2 週內提供與廠商簽署之「承攬作業原事業單位應告知事項作業表」、「承攬商作業安全衛生承諾書」各 1 份繳交至環安與營繕組存查，並請告知「承攬廠商違反勞工安全衛生規定罰則表」。
 - (二) 施工前如未繳交「承攬作業原事業單位應告知事項作業表」及「承攬商作業安全衛生承諾書」，總務處有權不予施工或逕予停工。
 - (三) 如有設施變更時，請填寫「變更作業風險評估表」。

(四) 以上表單請至總務處「表單下載」→「教職員用表單」下載。

3. 職業安全衛生近況：

(一) 115年3月12日14:00-17:00於懷恩館舉辦「種樹·吃素·護地球」活動。由總校長林聰明及本校校長趙涵捷共同主持，以慈悲實踐社會永續理念。為參與來賓及同仁介紹校園動植物特色與環境生態，圓滿完成。

(二) 115年4月1日，友喬公司到校產媒系實習工廠及心理系實驗室實施環境監測作業，圓滿完成。

4. 校園安全緊急求救系統：

(一) 校園安全緊急求救系統：

(1)、雲來集停車場入口處、懷恩館右前方、滴水坊候車站、滴水坊下方彎道及雲慧樓路口入口處等5處緊急求救系統柱系統正常。

(2)、雲起樓168步道入口、雲起樓北側5樓走廊、德香樓1樓東側入口、德香樓3樓西側入口、雲五館大門入口、香雲居地下室、香雲居168步道入口、香雲居大門入口、懷恩館地下室入口、射箭場入口、海淨樓大門入口、雲水軒東側入口、雲慧樓東側地下室入口、海雲樓候車亭、海雲樓大門入口等15處緊急求救鈴系統正常。

(3)、重要場所、女用廁所及無障礙廁所緊急求救系統：

(4)、本校現有「重要場所、女用廁所及無障礙廁所緊急求助系統」各棟監視器及主機已於113年12月31日全部完成汰換為數位式，目前系統運作正常。如遇緊急事件時，是可以將影像及警報傳輸至校安中心及雲起樓警衛室，以確保教職員工安全，強化校園安全。

(八) 節能措施管理

1. 115年02月份各棟大樓用電比較表：

用電基準度數：前三年(112年、113年、114年)使用度數相加/3。

差異比率：(用電總度數-用電基準度數)/用電基準度數*100%

大樓	用電總度數	用電基準度數	差異比率
雲起樓	35,816	39,896	-10.23%
雲來集	25,888	33,497	-22.72%
雲五館	52,200	76,410	-31.68%
香雲居	14,430	19,320	-25.31%
懷恩館	12,515	15,640	-19.98%
雲水軒	16,535	19,611	-15.69%
雲慧樓	16,464	18,288	-9.97%
海淨樓	5,138	6,971	-26.29%
海雲館	12,282	16,837	-27.05%
興學會館	28,723	26,377	8.89%
總計	219,991	272,847	-18.00%

2. 115年與114年02月各棟大樓自來水用水比較表：

大樓名稱	114年2月 用水度數	114年2月 用水度數%	115年2月 用水度數	115年2月 用水度數%	備註
雲起樓	2	0.3%	42	1.9%	1.本校各大樓自設水錶，於115年1月份已更換為自來水公司認證之水錶，提高計量準確性。 2.因114年度各棟大樓使用之自來水表為傳統式水錶，與115年度新建置之智慧型水錶在量測方式與精準度上存在差異，致兩年度數據誤差較大，故不宜進行同期比較。
雲來集	178	27.6%	908	42.1%	
圖書館	53	8.2%	93	4.3%	
德香樓	175	27.1%	36	1.7%	
香雲居	57	8.8%	147	6.8%	
懷恩館	4	0.6%	23	1.1%	
雲水軒	3	0.5%	10	0.5%	
雲慧樓	1	0.2%	11	0.5%	
海淨樓	16	2.5%	1	0.0%	
海雲樓	1	0.2%	7	0.3%	
光雲館	44	6.8%	212	9.8%	
興學會館	112	17.3%	669	31.0%	
總計	646	100.0%	2,159	100.0%	

[回業務報告](#)

六、招生事務處

- 1.本校「115學年度博士班招生考試」報名已於115年3月30日(一)截止，並於115年4月18日(六)辦理筆試及口試，將於4月30日(四)放榜及寄發成績單。
- 2.本校「115學年度碩士在職專班招生考試」報名已於115年3月30日(一)，並於115年4月18日(六)辦理口試，將於4月30日(四)放榜及寄發成績單。
- 3.大學甄選入學委員會已於115年3月31日(二)公告「115學年度大學申請入學」第一階段篩選結果，本校於115年4月1日(三)至5月6日(三)辦理考生報名作業，將於115年5月15日(五)至5月16日辦理指定項目甄試(面試日期由考生二擇一)，並於5月28日(四)放榜及寄發甄選總成績單。錄取生需於115年6月4日(四)至6月5日(五)至甄選委員會網站登記就讀志願序，甄選委員會將於115年6月11日(四)公告統一分發結果。
- 4.本校「115學年度學士班單獨招生考試簡章」共計3種，已公告於本校新鮮人入口網，均免筆試，評分方式採資料審查及面試：
 - (1)佛教學系學士班單獨招生：將於115年1月8日(四)至8月17日(一)分為三梯次報名，考試日期：第一梯次5月16日(六)、第二梯次7月23日(四)、第三梯次8月20日(四)，8月26日(三)放榜及寄發成績單。
 - (2)產品與媒體設計學系單獨招生：將於115年1月8日(四)至8月17日(一)分為三梯次報名，考試日期：第一梯次5月15-16日(五、六)、第二梯次7月23日(四)、第三梯次8月20日(四)，8月26日(三)放榜及寄發成績單。
 - (3)運動與健康促進管理學士學位學程單獨招生：將於115年1月8日(四)至8月17日(一)分為四梯次報名，考試日期：第一梯次4月17日(五)、第二梯次6月10日(五)、第三梯次7月23日(四)、第四梯次8月20日(四)，8月26日(三)放榜及寄發成績單。

[回業務報告](#)

七、研究發展處

➤ 產學與育成中心

1. 產學執行情形：

(1) 114 學年度教師執行校外計畫情形如下表 (114/8/1-115/4/10)：

單位	國科會	國科會 計畫金額	中央部會	地方政府、企業 等產學合作	計畫總金額
人文社會學院			2		824,300
語文系	1	793,000	2	3	1,991,195
歷史系	2	2,291,000		1	2,791,000
公事系	4	4,540,720	6	7	8,240,345
社工系	1	1,928,000	2	2	4,274,200
心理系	6	10,590,163	2		11,124,913
科技設計學院	2	2,390,000	3		8,148,750
建築學程				2	359,981
傳播系	2	2,246,000	7	1	2,950,000
產媒系			3	1	1,375,450
資應系	7	5,911,156		6	7,750,656
文資系			1		3,000,000
樂活管理學院					0
管理系			7	4	17,038,220
經濟系	1	1,654,000	1		3,654,000
運健學程				1	30,000
蔬食系			9	7	5,211,500
樂活系			1	2	3,240,000
佛教學院					0
佛教系	1	562,000		4	4,168,240
通識中心			2	17	5,200,000
總計	27	32,906,039	48	42	91,372,750

註 1：「國科會」計畫為目前已經國科會核定之專題研究計畫案件數。

註 2：中央部會包含教育部、經濟部、勞動部、農委會、其他政府部門之計畫。

註 3：以上計畫皆僅列主持人所屬單位。

註 4：本統計表資料取自「教師研究類系統」，經彙整統計及篩選後產製。

(2) 114 年度本校獲國科會補助 (除專題研究計畫) 及獎勵情形如下表：

項目	單位	件數	計畫總金額
大專學生研究計畫	資應系 社工系 心理系 宜蘭大學資工系	4	218,000
113 年度大專學生研究計畫研究創作獎	經濟系	1	20,000
獎勵人文與社會科學領域博士候選人撰寫博士論文	佛教系	1	480,000

項目	單位	件數	計畫總金額
補助延攬客座科技人才（博士級研究人員）	心理系	1	1,058,163
補助邀請國際科技人士短期訪問	資應系 2 心理系 1	3	138,974
補助大專校院研究獎勵	研發處	1	556,328
115 年度科學與技術人員國外短期研究	公事系	1	438,720
補助國內研究生出席國際學術會議	公事系	1	25,000
補助國內專家學者出席國際學術會議	語文系	1	40,000
國科會其他部門			
114 學年度科學園區人才培育計畫（國科會新竹科學園區管理局）	資應系	1	727,000
2025 消息理論及通訊秋季研討會暨 113 年度國科會電信學門計畫成果發表會（國科會工程技術研究發展處）	資應系	1	150,000
總計		11	3,852,185

(3) 各機關團體等近期各項申請案及活動，敬請師生踴躍申請或參與（詳細說明可至研發處網頁公告訊息查詢）。

主辦單位	申請項目	申請截止日
國科會	2027-2029 臺拉立三邊協議國際合作研究計畫	校內截止日 115 年 4 月 19 日
中央研究院	116 年度中研學者計畫	校內截止日 115 年 4 月 20 日
國科會	115-116 年度產學合作計畫徵件說明會	報名截止日 115 年 4 月 20 日
國科會	2027-2028 年度臺比雙邊合作人員交流 2 年期計畫	校內截止日 115 年 4 月 20 日
國科會	2027 年度臺斯(NSTC-SAS)雙邊協議國際合作計畫	校內截止日 115 年 5 月 13 日
國科會	2027-2028 年度雙邊人員交流互流互訪型計畫及雙邊研討會計畫	校內截止日 115 年 5 月 27 日
國科會	2027-2028 年臺德(NSTC-DAAD)雙邊合作研究人員交流互訪計畫	校內截止日 115 年 5 月 29 日
國科會	2026 年臺法科技獎徵求	校內截止日 115 年 5 月 29 日
國科會	2027-2028 年度「臺日 (NSTC-NIMS) 雙邊協議國際合作研究計畫	校內截止日 115 年 7 月 24 日
國立陽明大學	學術倫理專題講座	報名截止日 115 年 4 月 22 日

(4) 為利教師執行校外計畫，產學與育成中心針對計畫績效登錄、專案計畫申請、及計畫兼任人員之聘任，製作校內行政作業說明，請參閱「研發處首頁→最新消息→校外計畫『專案計畫申請』」及約用人員聘任步驟。

(5) 為避免影響教師評鑑、升等以及獎勵之各項權益，敬請老師如有研究類相關績效，請至「校園 e 化整合系統→教師研究類系統」填報。配合「大學校院校務資料庫」填報截止時間，本校「教師研究類系統」填報截止時間為每學期結束後 2 個月，如下說明：

績效期間*	填報時間
第一學期 8 月 1 日～隔年 1 月 31 日	8 月 1 日起至隔年 3 月 31 日止
第二學期 2 月 1 日～7 月 31 日	2 月 1 日起至 9 月 30 日止

(6) 本校 114 年度 USR 大學社會責任年報已於 115 年 3 月底前繳交至教育部，並公告於研發處 USR 年報專區。

2. 育成中心執行情形：

(1) 深耕計畫執行：

115 年深耕計畫規劃執行內容：

A. 蔬食創業育成與校園共創計畫：以蔬食系大三成果展為核心研發動能，結合創業分享課程賦能實務思維；並串聯雲起咖啡場域與校內社團資源進行跨界協作，深耕產學連結。以此為內容進行規劃及聯繫，暫訂於 5/25 辦理。

B. 2026《創業家短影音徵集競賽》：進行相關活動規劃、討論、聯繫，已於 4/7(二) 展開活動並於校內公告。

C. 佛大好物平台進行相關產品調整及功能優化。

(2) 佛大好物相關：

A. 與南僑集團-皇家可口股份有限公司合作產品線：

第二款素 XO 醬，因水活性太高，在產出後到包裝過程溫度控制不妥，會產生食安問題，經與工廠評估過需另採其他方案，持續進行。

第三款叻沙咖哩湯底，預計於統一(家樂福)通路 6 月份上市，目前還再試口味能否將辣度往下調。

第四款薑母 Y 湯底，暫訂在 9 月份於全聯上市。

以上均為規劃，實際上市日期會再陸續回報。

B. 有二款於幾個月內到期之庫存產品進行促銷活動。

C. 參加 4/17 iFRESH 2026 台灣愛鮮食安保健年會，推廣佛大好物產品。

D. 4/26 參加板橋講堂佛光好事集擺攤活動。

E. 5/10 參加基隆極樂寺-浴佛節暨母親節擺攤活動。

F. 因應最近食安問題重新調整採購合約，並陸續與廠商完成簽署。

➤ 校務研究暨計畫組

1. 預計於 115 年 4 月 28 日召開 114 學年度第 3 次校務發展委員會會議，於 115 年 6 月 18 日召開 114 學年度第 4 次研究發展會議，各單位若有提案，請於公告截止日期送研發處會彙辦。

2. 學術活動補助及學者邀訪作業申請為 5 月 1 日至 5 月 15 日，欲申請之單位請於期限內提出。

3. 「11503 期大學校院校務資料庫填報專案稽核」預計於 4 月 22 日及 4 月 23 日進行，於 4 月底完成填報作業。

4. 114 學年度「教育部補助大專校院精進校務經營計畫」獲核定補助 532 萬元，可支用於：(1) 學生學習支持及輔導；(2) 因美國關稅影響而遭遇生活變故學生及低收入戶、中低收入戶學生之獎助學金；(3) 教師教學及專業發展；(4) 校務治理及教學研

究設施改善；(5)其他有助於提升教學研究成效之項目。各項目執行經費均已核配完畢，再請獲補助單位於7月底前執行完畢。

5. 本學期預計執行5項內部稽核作業：11503期校庫填報流程檢核、行政單位內控稽核、114年度獎補助款執行狀況稽核、114學年度校內經費使用情形稽核及學校法人內控稽核，再請相關單位依研發處通知配合辦理。
6. 114年度獎補助款書審資料請相關單位準備中，預計於5月進行獎補助款專案稽核，5月底前函送高教評鑑中心審查。
7. 112年度下半年大專院校校務評鑑自我改善計畫及執行情形追蹤報告陸續調查中，在請各單位配合填寫，預計於7月完成報告並送交財團法人高等教育評鑑中心。

➤ 推廣教育中心

1. 政府委託計畫案：

- (1) 114學年度第2學期樂齡大學預已於3月6日開課，學員人數40人。
- (2) 勞動部勞動力發展署「115年上半年產業人才投資計畫方案「國際企業經營策略碩士學分班」已於3月23日開課，學員人數4位。
- (3) 勞動部勞動力發展署「115年上半年產業人才投資計畫方案「專案管理碩士學分班」已於3月26日開課，學員人數5位。

2. 碩士學分班：

114學年度第二學期目前已開班共4個系所開設26個課程，如下說明：

- (1). 應用經濟學系：「衍生性金融商品專題」、「教育經濟學」碩士學分班等課程於臺北市松山區公所上課，已於2月22日開課。
- (2). 管理學系(城區班)：「人力資源管理專題」、「行銷管理專題」、「運動與健康管理專題」、「健康促進管理專題」、「全人健康專題」、「財務報表分析」碩士學分班等6門課程，已於2月23日開課。
- (3). 管理學系(台北班)：「休閒事業管理專題」、「行銷管理專題」、「運動與健康管理專題」、「健康促進管理專題」、「學術論文寫作與研討」、「全人健康專題」碩士學分班等6門課程，分別於關渡國小及台北市政府青年局上課，已於3月7日開課。
- (4). 公共事務學系(城區班)：「研究設計與論文寫作」、「公共事務理論研究」碩士學分班等2門課程，已於2月24日開課。
- (5). 公共事務學系(羅東班)：「數位治理與人工智慧專題」、「研究設計與論文寫作」、「台灣政治專題」碩士學分班等3門課程，於羅東國小上課，已於2月23日開課。
- (6). 傳播學系：「科技與設計產業研究專題」、「媒體與消費文化」、「研究方法」碩士學分班等3門課程，已於3月1日開課。

3. 學士學分班：

社會學暨社會工作學系：「方案設計與評估」、「社會工作實習」、「社會福利概論」、「人類行為與社會環境」、「社會研究方法」、「社會福利行政」學士學分班等6門課程，已於2月23日開課。

4. 全齡學院：全齡學院招生作業已開始進行，預計於5月15日辦理說明會。
5. 深耕計畫：「療癒師到企業」及「元氣趴」活動開跑，開放企業等單位預約。

➤ 興學會館

1. 114學年累計至3月份清潔維護費達841餘萬元，實際達成率超過九成，毛利率18.99%。
2. 未來4-6月預計接待團體有佛光山各分會參訪、大悲懺法會、華人正念減壓中心止語禪修營、福智台北市土豆學會禪修營、台灣正念工坊止語禪修營、空軍官校-宜花台東大眾科學教育計劃、國際處-中國華北水利水電大學參訪團、香港都會大學-籃球隊移地訓練、青菁文化協會及學校活動貴賓住宿等。

八、國際暨兩岸事務處

1. 2026.04.01 (三) 召開 114 學年度第三次國際暨兩岸事務會議，會議審議 115 學年度第一學期前往美國、日本、韓國及中國交換生與雙學位學生名單。
2. 2026.04.01 (三) 華語教學中心舉辦 114-115 華語文能力精進計畫學伴培訓，「學伴培訓」主要是透過同儕陪伴與引導，協助華語中心學生或者外國學生在課後進行複習與學習強化，培訓共 11 人報名參加並取得學伴講習證明。
3. 2026.04.02 (四) 辦理 114 學年度國際生留臺就業輔導專業化計畫職涯講座—中醫刮痧與職場健康管理，共計 25 位學生參與。本次講座結合職場健康促進與中醫養生觀念，邀請專業講師分享刮痧原理、常見身體痠痛成因、日常保健方式及舒緩壓力技巧，協助學生建立正確健康管理觀念。透過講座內容，使國際生了解未來投入職場後，如何在工作壓力與生活節奏中維持身心健康，提升自我照護能力與職場適應力。同時也讓學生體驗臺灣中醫文化特色，增進對在臺生活與健康資源之認識，達到生活輔導與職涯支持之雙重效益。
4. 2026.04.03 (五) 華語教學中心派員參加 115 學年度認識佛光大學及申請入學第一階段見面會，協助當日招生接車導覽。
5. 2026.04.07 (二) 國際專修部發放工讀調查問卷，調查學生 114 學年度第 2 學期之打工情形，藉以了解學生工讀狀況與相關需求，作為後續輔導與管理之參考依據。
6. 2026.04.07 (二) 華語教學中心跨單位協商並出資，於蘭苑宿舍廚房購置冰水飲水機，另於蘭苑宿舍一樓開放男生全天候 24 小時熱水盥洗設施，女生則使用 B403 房間，免費使用熱水盥洗設施。
7. 2026.04.07 (二) 公告 115-1 學年佛大學生薦外名單。
8. 2026.04.08 (三) 辦理 114 學年度國際生留臺就業輔導專業化計畫企業參訪活動，參訪單位為 9 號餐旅集團，共計 50 位學生參與。本次活動透過實地走訪當地旅宿產業現場，讓學生深入了解臺灣觀光旅宿業之經營模式、服務流程、職務分工及產業發展趨勢，增進學生對旅宿產業實務運作之認識。活動期間由企業代表介紹集團品牌特色、人才需求條件及未來就業發展方向，並安排現場交流與問答，協助學生掌握產業現況及職涯規劃方向。透過此次企業參訪，不僅提升國際生對留臺就業市場之理解，也強化其投入觀光服務產業之意願，達成產學接軌與就業輔導之具體成效。
9. 2026.04.08 (三) 辦理 2026 僑生輔導計畫校外參訪活動，帶領學生前往龜山島參訪，共計 50 位學生參加。本次活動透過實地走訪宜蘭著名自然地標，讓學生深入認識臺灣東北角地理景觀、生態環境及在地文化特色，增進對臺灣自然資源與觀光發展之了解。活動過程中，學生搭船登島並進行導覽解說，學習龜山島火山地形形成歷史、海洋生態保育及地方人文故事，提升學習視野與跨文化體驗。透過此次參訪，不僅促進僑生彼此交流與情誼，也協助學生融入臺灣生活環境，留下深刻且豐富的學習回憶。
10. 2026.04.08 (三) 華語教學中心辦理鄂王社區燈籠 DIY 活動，由許聖和主任及管理系陳志賢老師一同帶領華語教學中心學生前往鄂王社區進行手作體驗。活動過程中，學生除親手製作燈籠外，亦透過在地導覽與介紹，深入了解鄂王社區

之歷史背景與文化特色，促進學生對在地文化之認識與交流，並提升文化參與及實作學習之經驗。

11. 2026.04.09 (四) 帶領 13 位學生參加 115 年大專校院國際生留臺就業輔導專業化就業講座暨就業博覽會。本次活動透過就業趨勢講座、企業徵才說明及現場媒合交流，協助國際生了解臺灣就業市場現況、產業人才需求及留臺就業相關政策資訊。學生於活動中與各企業代表進行面對面交流，認識不同產業之職務內容、聘用條件及職涯發展方向，提升求職準備與職涯規劃能力。透過參與本次就業博覽會，增進學生對留臺發展機會之認識，並拓展未來實習與就業管道，強化國際生在臺就業競爭力。
12. 2026.04.09 (四) 辦理 114 學年度國際生留臺就業輔導專業化計畫職涯講座—最美的漁村，共計 28 人參與。本次講座以地方創生、觀光產業發展及在地職涯機會為主題，介紹臺灣漁村文化特色、社區營造成果及觀光轉型經驗，讓國際生了解地方產業如何結合文化資源與創新行銷，創造多元就業機會。透過講師分享實際案例，學生進一步認識觀光服務、文化導覽、行銷企劃及地方產業經營等相關職務內容，拓展職涯視野。藉由本次講座，不僅提升學生對臺灣地方產業發展模式之認識，也增進國際生留臺就業與投入地方創生領域之意願。
13. 2026.04.11 (六) 華語教學中心協助佛光山功德主邀請學生免費參加胡志龍 12 夜音樂會，總計 26 名學生與會。
14. 2026.04.11 (六) 帶領學生參加 2026 年僑生就業博覽會，共計 10 人參與。本次活動透過企業徵才攤位、就業諮詢服務及現場媒合交流，協助學生掌握臺灣就業市場趨勢與僑外生留臺發展機會。學生於活動中主動與企業代表互動，了解各產業職缺需求、薪資福利、工作內容及未來升遷發展，提升求職準備與面試應對能力。透過參與本次就業博覽會，學生得以拓展人脈資源，累積職涯探索經驗，並強化畢業後留臺就業之信心與競爭力。
15. 2026.04.13 (一) 國際專修部完成 11 位學生之打工情況調查，目前共有 10 位同學工讀。已全數聯繫相關工讀公司，並完成訪視時程規劃，預計於 5 月底前完成所有學生之工讀訪視作業，以進一步掌握學生工作環境與就業狀況。
16. 2026.04.13 (一) 航向藍海—年臺灣高教暨華語全球線上教育展開展。展覽網址 <https://edufair.aicee.org.tw/listing/chinese-language-instruction-center-fo-guang-university/>
17. 2026.04.13 (一) 辦理 FICHET Study in Taiwan 學校宣傳影片拍攝場勘作業，由佛教學系及蔬食系代表共同參與。本次場勘針對校園拍攝地點、動線安排、場景特色及拍攝流程進行實地確認，規劃後續宣傳影片拍攝內容與執行細節。透過佛教學系及蔬食系代表介紹各系特色課程、教學環境及國際化亮點，展現本校多元辦學特色與優質學習環境。此次場勘作業有助於提升正式拍攝效率與成果品質，並作為推廣臺灣高等教育及吸引境外學生來臺就學之重要宣傳準備工作。
18. 2026.04.14 (二) 辦理 114 學年度國際生留臺就業輔導專業化計畫—跨文化影音製作實作活動。本次活動結合數位媒體應用、跨文化溝通與職場實務能力培養，透過影音企劃、腳本撰寫、拍攝技巧及團隊分工等實作課程，提升國際生在數

- 位時代所需之多元職能。活動過程中，學生以不同文化背景觀點共同發想主題內容，學習如何透過影像傳遞故事、品牌形象與文化特色，增進創意思維與溝通協調能力。透過實際參與影音製作流程，學生不僅培養媒體素養與專案執行能力，也強化未來投入行銷、公關、媒體及跨國企業等相關領域之就業競爭力。
19. 2026.04.14(二)華語教學中心接待巴拉圭大使伉儷來訪，進行交流與參訪活動。過程中介紹中心華語教學環境與相關課程規劃，促進雙方對華語教育推動之理解與交流，並進一步強化國際友好關係與未來合作契機，巴拉圭大使亦勉勵在台巴拉圭學生應勤勉學習，珍惜並把握得來不易之獎學金與求學機會。
 20. 2026.04.15(三)國際專修部輔導學生使用 Moodle 學習平台，並持續協助學生操作與使用。針對學生無法登入及不熟悉期中考作答方式等問題，提供即時協助與操作指導，協助排除使用困難，確保學生順利參與課程與評量。
 21. 2026.04.15(三)華語教學中心報名 115 年宜蘭市龍舟錦標賽，共計 25 名參賽，隊名為佛光之南美洲精神，預賽日期是 115 年 6 月 18 日星期四，決賽是 115 年 6 月 19 日星期五，每周一三五下午 4:30 至 5:30 舉行陸上或水上練習賽，決賽當日晚間即舉行慶功宴。
 22. 2026.04.15(三)透過 114 學年度國際生留臺就業輔導專業化計畫辦理 115 年佛光大學犯罪預防暨交通安全宣導活動。本次活動結合境外學生在臺生活適應與職涯發展支持，宣導內容涵蓋常見詐騙手法、防制犯罪觀念、交通法規認識、行人與騎乘安全及緊急應變處理等重要議題，協助學生建立正確法治觀念與安全意識。透過案例分享與實務說明，使國際生了解在臺生活應注意之法律規範與交通安全事項，降低生活風險，提升自我保護能力。藉由本次宣導活動，不僅強化學生在臺就學與生活安全，也協助其安心規劃未來留臺實習與就業發展。
 23. 2026.04.16(四)辦理 114 學年度國際生留臺就業輔導專業化計畫留臺就業講座—健康理財規劃講座，共計 30 人參與。本次講座以職場新鮮人財務管理與健康生活規劃為主軸，介紹預算管理、儲蓄觀念、消費規劃、風險意識及壓力調適等實用內容，協助學生建立穩健的個人理財基礎。透過講師分享實際案例與生活應用技巧，使國際生了解未來留臺就業後，如何兼顧收入管理、生活品質與身心健康，提升獨立生活能力與職場適應力。藉由本次講座，不僅增進學生對財務規劃之認識，也強化其留臺發展與長期職涯規劃能力。
 24. 2026.04.16(四)~2026.04.20(一)華語中心協助中心師生計 46 名購置下一階段書籍，目前高級班進入縱橫天下事第一冊、中級班進入當代中文第三冊。
 25. 2026.04.17(五)辦理 114 學年度國際生留臺就業輔導專業化計畫國際生留臺企業參訪活動，參訪單位為台北市進出口商業同業公會，共計 10 人參與。本次活動由馬副校長率領張世杰院長、羅榮華院長、國際處主管及同仁共同出席，透過實地拜訪產業公會，深入了解臺灣進出口貿易產業發展現況、企業人才需求及國際商務趨勢。活動中雙方就產學合作、國際人才培育、實習媒合及境外學生留臺就業等議題進行交流，探討未來合作可能性。透過此次參訪，不僅強化學校與產業界之鏈結，也有助於拓展國際生實習與就業管道，提升學生留臺發展機會與就業競爭力。
 26. 2026.04.17(五)華語教學中心辦理 114-115 年華語文能力精進計畫—文化體驗

活動，舉辦急救訓練講座，邀請宜蘭縣消防局資深講師朱家興親自到場演示，透過講座教學內容涵蓋基本急救觀念、緊急狀況判斷、通報流程及現場應變處理，並重點介紹 AED（自動體外心臟電擊去顫器）與 CPR（心肺復甦術）之操作原則與使用時機。透過實作演練與情境模擬，強化學生面對突發狀況之應變能力與安全意識，提升其在緊急情境中正確處置與即時救援之能力。

27. 2026.04.17（五）華語教學中心將「華語口語與表達」人才資料庫調查表回報教育部。
28. 2026.04.18（六）~2026.04.19（日）華語教學中心 15 名學生參加國家華語能力測驗，預計於 115 年 5 月 8 日揭曉考試成績，另外輔導中心 4 名外交部台灣獎學金受獎生尚未通過 A2 者，參加 5 月 23、24 日花蓮慈濟大學之國家華語能力測驗第二階段（TOCFL）考試。
29. 2026.04.20（一）華語教學中心安排巴拉圭籍華語生安蔓怡赴校本部體驗心理系學士班課程-心理學下。本活動旨在讓華語生體驗校本部課程，除提升服務品質外，也讓學生知曉校本部運作概況及課程，為未來吸引更多華語生及學位生準備隱形口碑，為中心長遠經營規劃。
30. 2026.04.21（二）國際專修部協助學生報名 115 年 5 月 23 日及 5 月 24 日由華測會舉辦之華語文能力測驗（TOCFL），共計 9 位學生報名，並分別於上述兩日參加測驗，也會安排測驗兩周前進行華語文能力快篩系統做兩次測試。
31. 2026.04.22（三）輔導境外學生參加佛光大學教務處所辦理之 2026「AI 引航.職現未來」就業博覽會。本次活動透過企業徵才攤位、職涯諮詢服務及現場交流媒合，協助境外學生了解臺灣就業市場趨勢、熱門產業發展及企業人才需求。學生於活動中主動與企業代表互動，認識各產業職缺內容、聘用條件、實習機會及未來發展方向，提升求職準備與職涯規劃能力。透過本次輔導參與就業博覽會，不僅增進境外學生對留臺就業政策與職場環境之認識，也拓展實習與就業資源，強化畢業後留臺發展之競爭力。
32. 2026.04.22（三）~2026.04.30（四）華語教學中心受台灣駐巴拉圭大使館所託，協助中心 2 名外交部警官碩士生辦理第二階段碩士生入學輔導作業，含文件審核、安排體檢、提供相關就學證明等。
33. 2026.04.23（四）本處接待大陸地區鄭州大學港澳臺事務辦公室丁煒副主任、招生辦王偉鋒副主任、歷史學院周偉強副院長、天健生物實驗室楊鄭鴻副主任、港澳臺事務辦公室景文博專案主管，等 5 位貴賓蒞校參訪，本校由馬遠榮副校長、國際合作中心羅逸玲主任、國際處張瑋儀處秘書、人社院張世杰院長、語文系趙太順主任、佛教學系郭鳳妍老師、歷史學系許聖和老師、歷史學系葉毅均老師及國際處李玠儀秘書接待。除參觀本校雲五館及開山堂，並與相關學院院長、學系老師座談，來訪貴賓均表示希望能有機會來本校交換研修。
34. 2026.04.23（四）本處由羅智塘小姐代表參加 115 年大專校院境外學生輔導人員服務素養培訓一般課程。本次培訓課程針對境外學生輔導實務、跨文化溝通技巧、學生關懷服務、危機事件處理及相關法規政策等議題進行專業研習，提升第一線行政人員之輔導知能與服務品質。透過課程講授、案例分享及經驗交流，深入了解各校推動境外學生支持措施與實務作法，強化業務推動能力。藉由參

與本次培訓，有助於精進本處境外學生輔導服務機制，提升學生在校學習、生活適應及整體支持成效。

35. 2026.04.28 (二) 華語教學中心辦理 44 名獎學金生於 115 年 4 月份獎款核銷請款作業，包括外交部台灣獎學金、教育部華語文獎學金；同時，協助 5 月份提早離境的獎生予以協助先發獎款並辦理退宿與就學證明作業。
36. 2026.04.29 (三) 外國學生申請入學第一階段錄取名單提案至招生委員會，本次錄取 11 位外國學生，學士班 5 位、碩士班 6 位，會議決議後再行公告。
37. 2026.04.30 (四) 配合校本部總務處作業，華語教學中心報廢並清運 39 台電腦主機、螢幕 24 台、42 吋液晶螢幕 1 台。

[回業務報告](#)

九、圖書暨資訊處

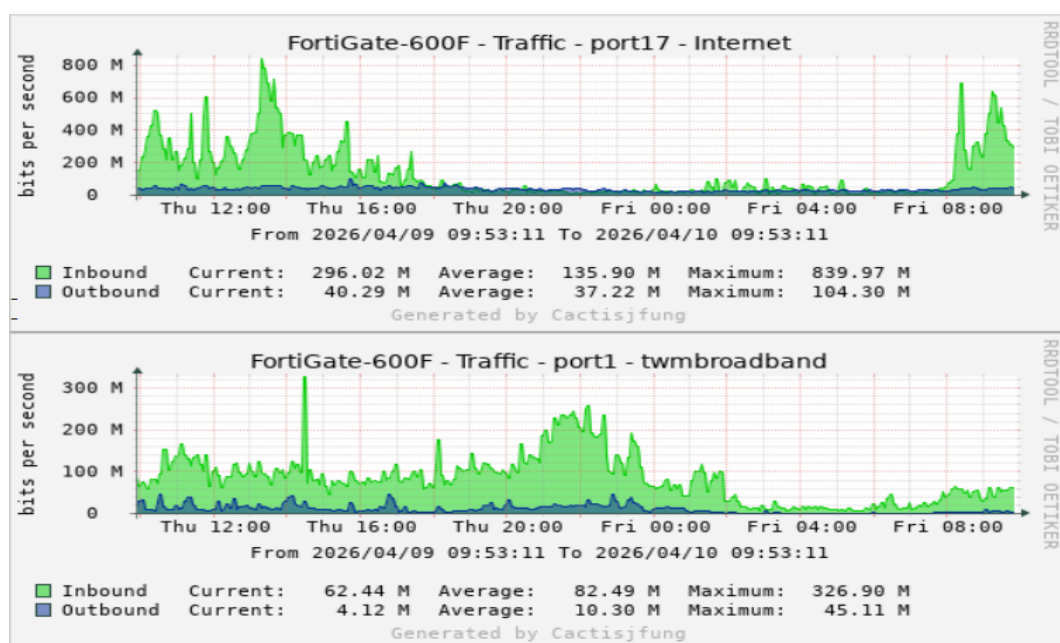
➤ 網路暨學習科技組

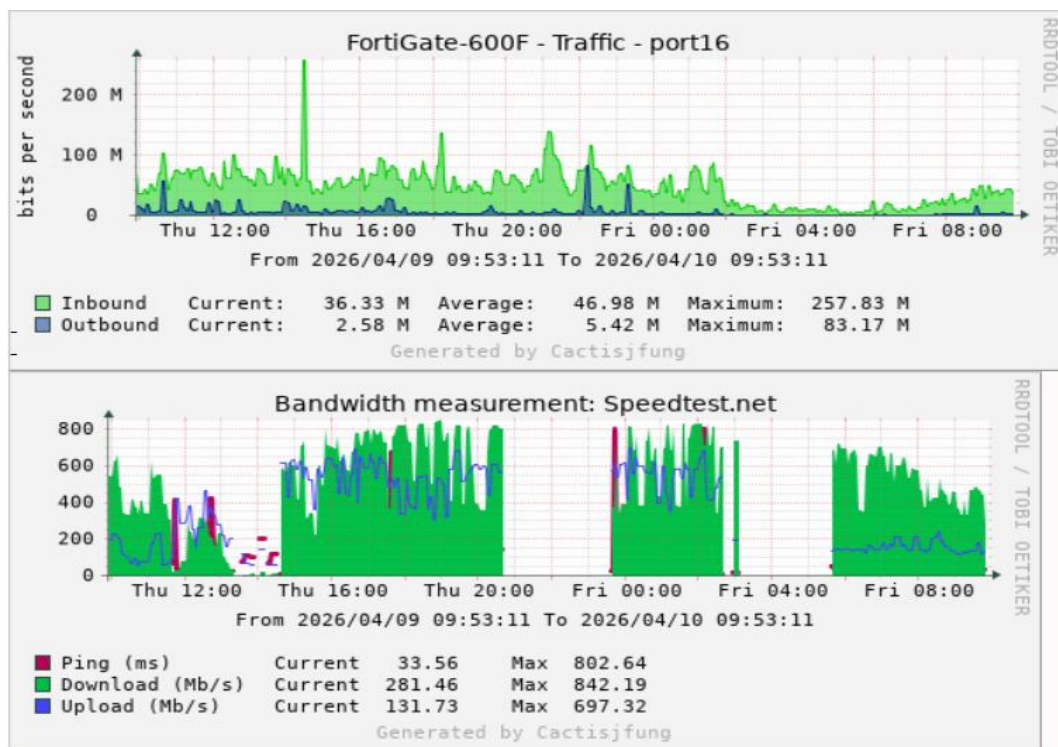
1. 設備採購與維護：

- (1) 完成教學活動等資訊推播設備建置採購案。
- (2) 完成 E 化教室線路整合採購案。
- (3) 進行 AI LAB 暨 AI 自學區電腦採購作業。
- (4) 持續提供教學與行政資訊設備問題排除與維護服務。
- (5) 持續提供 Moodle 數位平台、影音平台、MS Teams 及各單位網頁諮詢服務。

2. 網路與資訊安全：

- (1) 教育部將於 5~6 月期間辦理「惡意電子郵件社交工程演練」，請同仁確認電子郵件來源再行開啟與點擊，以強化資安防護意識。
- (2) 進行資訊資產盤點與風險評鑑、重要網站弱點掃描。
- (3) 學校對外網路有三條 1.學術網路專線(1G/1G) 2.中華光世代(1G/600M) 3.聯禾寬頻(1G/50M)，校內網路主幹(Core)頻寬為 10G(core1,core2,wifi,Server),而各大樓至 core 頻寬為 1G.



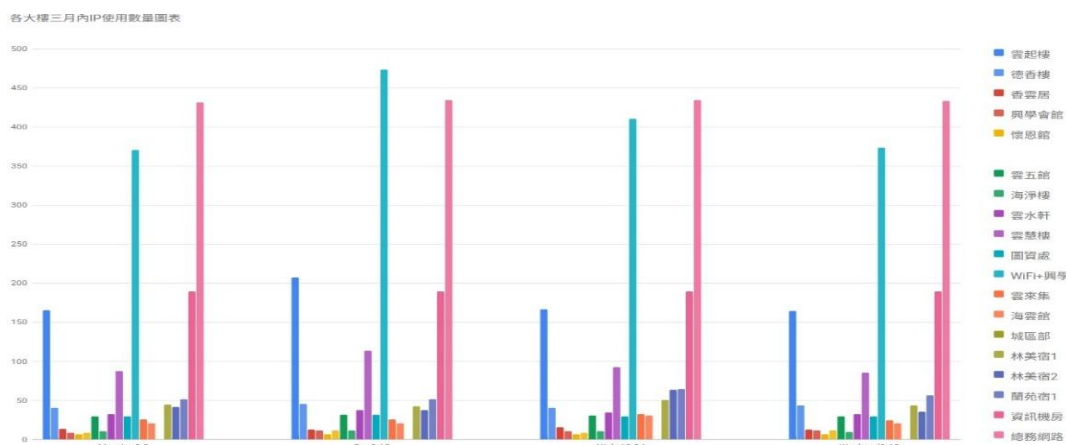


(4) 流量 MRTG 圖: 1.對外網路流量圖 2.雲起樓 Core1 流量圖 3.雲水軒 Core2 流量圖 4.校內宿舍 core 流量圖 5.防火牆流量圖

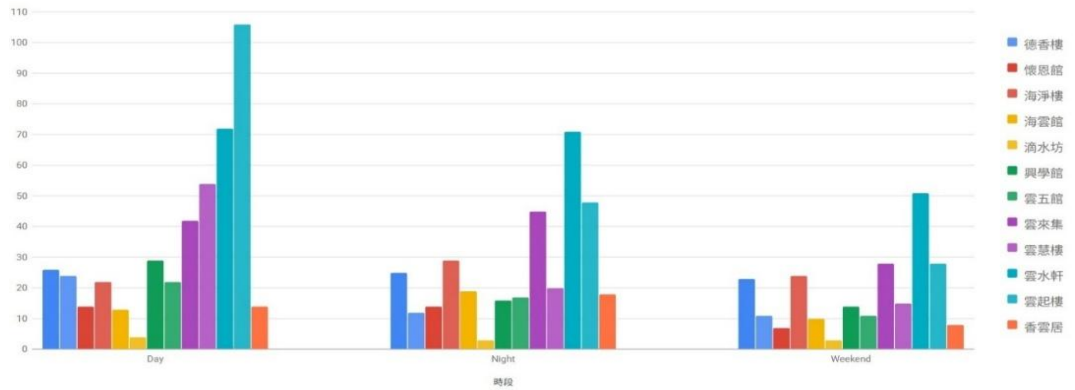
(5) 網路主幹服務可用性皆大於 99.6%以上

位置	種類	偵測名稱	偵測IP	Ping	ca	Log	財攝	財況	圖位	註解	Note	偵測	Port	Poll	New	Avg	偵測存活	可靠度
機房(雲起樓)	Core	雲起樓Core	10.4.21.253	Ping	↓		3140403-18-107-2	使用中				V2	Port	2.85	9.43	43.85	608d:22h:35m	99.94%
機房(雲起樓)	Core	宿舍Core	10.4.31.253	Ping	↓	log	3140403-18-112-1	使用中				V2	Port	3.4	4.00	3.43	738d:22h:50m	99.94%
城區部	Core	城區部Core	10.21.255.254	Ping	↓							V2	Port	28.64	18.49	14.63	26d:18h:0m	99.79%
機房(雲五館)	Core	FortiGate-600F	120.101.66.254	Ping	↓		3140401-09-112-1	使用中		Note		V2	Port	2.6	0.76	3.27	2529d:16h:50m	100.00%
機房(雲水軒)	Core	雲水軒Core	10.4.1.253	Ping	↓		3140403-18-107-3	使用中				V2	Port	1.14	2.75	30.36	444d:19h:30m	99.95%
林美寮	Core	林美寮core1	10.4.61.253	Ping	↓		3140403-19-111-4	使用中				V2	Port	1.65	6.89	7.31	15d:19h:35m	99.79%
林美寮	Core	林美寮core2	10.4.61.252	Ping	↓		3140403-19-111-3	使用中				V2	Port	1.25	7.02	7.22	15d:19h:35m	99.74%
蘭苑	Core	蘭苑core	10.4.71.253	Ping	↓		3140403-19-111-2	使用中				V2	Port	2.15	5.76	8.54	23d:2h:5m	99.60%

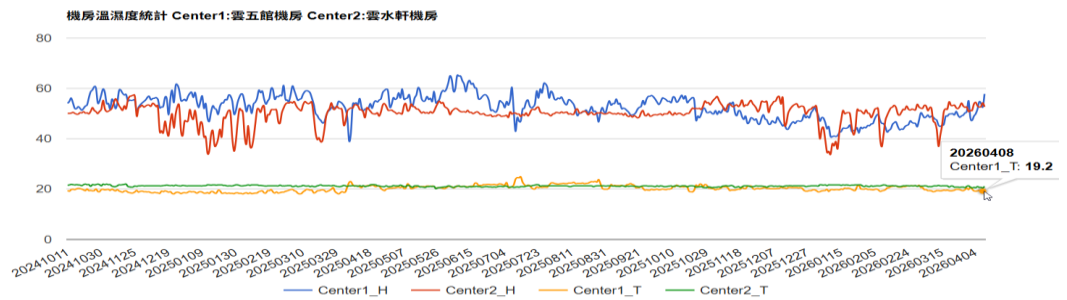
(6) 各大樓有線網路 IP 使用報表(三個月區分各時段)



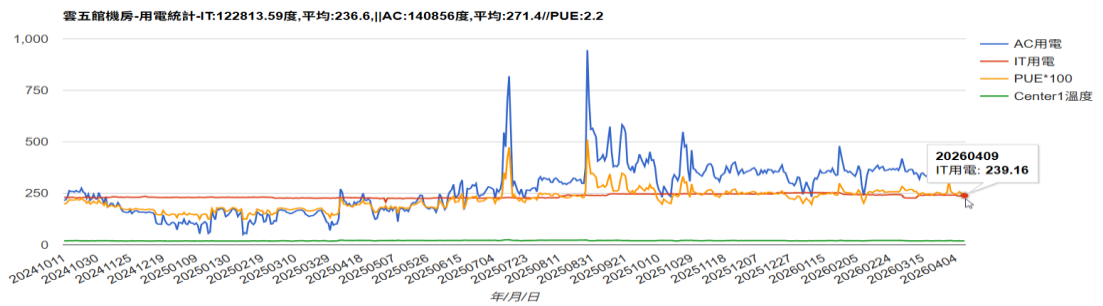
(7) 各大樓無線網路使用人數報表(三個月區分各時段)



(8) 機房溫濕度統計： 1.雲五館機房 Center1(主要) 2.雲水軒機房 Center2(備援)

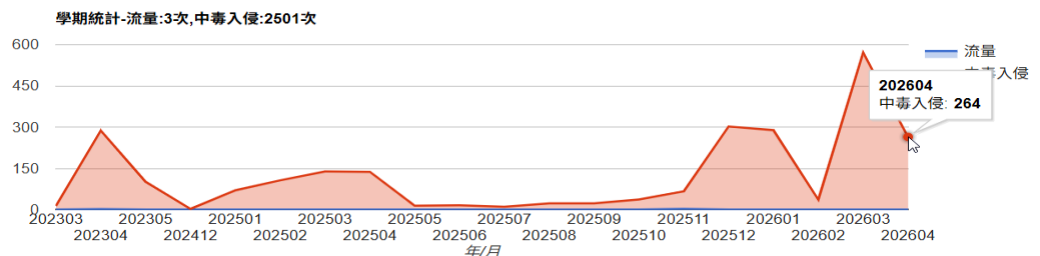


(9) 雲五館機房用電統計：



(10) 資安事件統計：

- 教育機構資安通報平台，近三個月通報次數 2 件。
 - [120.101.66.XX]主機進行惡意程式連線
 - [120.101.49.XX]FTP 設備可使用匿名(弱密碼)登入
- 校內 Fortigate 高風險統計表 4 月份 264 次，多為 dos Attack。



3. 軟體、數位學習與保護智慧財產權

- (1) 115.03.04 TA 期初工作坊。
- (2) 進行三好 AI 校園建置暨整合案採購作業。
- (3) 持續進行 114-2 Moodle 學習平台之課程及選課資料同步。

(4) 加強宣導校園尊重智慧財產權觀念，提醒使用正版教科書（含二手書）以免侵害他人著作權以及觸法。

(5) 114-2 Moodle 學習平台開課統計：(統計日期：115.4.10)。

學院	學系	使用數	開課數	百分比
人文暨社會科學學院		7	16	43.75%
人文暨社會科學學院	歷史學系學士班	5	13	38.46%
人文暨社會科學學院	歷史學系：城市記憶與走讀導覽學分學程	0	2	0.00%
人文暨社會科學學院	人文暨社會科學學院碩士班	6	18	33.33%
人文暨社會科學學院	語文學系學士班	0	4	0.00%
人文暨社會科學學院	語文學系博士班	0	4	0.00%
人文暨社會科學學院	社會學暨社會工作學系學士班	2	12	16.67%
人文暨社會科學學院	社會學暨社會工作學系碩士班	3	9	33.33%
人文暨社會科學學院	公共行政與國際事務學系學士班	0	14	0.00%
人文暨社會科學學院	公共行政與國際事務學系碩士班	0	7	0.00%
人文暨社會科學學院	公共行政與國際事務學系碩士在職專班	2	5	40.00%
人文暨社會科學學院	心理學系學士班	15	17	88.24%
人文暨社會科學學院	心理學系碩士班	14	15	93.33%
人文暨社會科學學院	中國文學與應用學系學士班	3	10	30.00%
人文暨社會科學學院	外國語文學系學士班	3	12	25.00%
人文暨社會科學學院	暫用_招考_社會學暨社會工作學系碩士班	0	6	0.00%
人文暨社會科學學院	公共事務學系政策與行政管理碩士班	0	5	0.00%
小計		60	169	35.50%
健康樂活暨管理學院		6	8	75.00%
健康樂活暨管理學院	樂活產業學系學士班	2	10	20.00%
健康樂活暨管理學院	應用經濟學系學士班	9	17	52.94%
健康樂活暨管理學院	應用經濟學系碩士班	4	10	40.00%
健康樂活暨管理學院	應用經濟學系碩士在職專班	4	4	100.00%
健康樂活暨管理學院	管理學系學士班	9	14	64.29%
健康樂活暨管理學院	管理學系碩士班	4	26	15.38%
健康樂活暨管理學院	管理學系碩士在職專班	6	9	66.67%
健康樂活暨管理學院	管理學系碩士在職現役軍人營區專班	0	3	0.00%
健康樂活暨管理學院	運動與健康促進管理學士學位學程	3	18	16.67%
健康樂活暨管理學院	健康與創意蔬食產業學系學士班	3	20	15.00%
健康樂活暨管理學院	健康樂活暨管理學院碩士班	1	11	9.09%
健康樂活暨管理學院	香港境外健康樂活暨管理學院碩士專班	1	3	33.33%
小計		52	153	33.99%
應用科技與設計學院		4	10	40.00%
應用科技與設計學院	資訊應用學系學士班	16	21	76.19%
應用科技與設計學院	資訊應用學系：科技應用新生活學分學程	1	3	33.33%

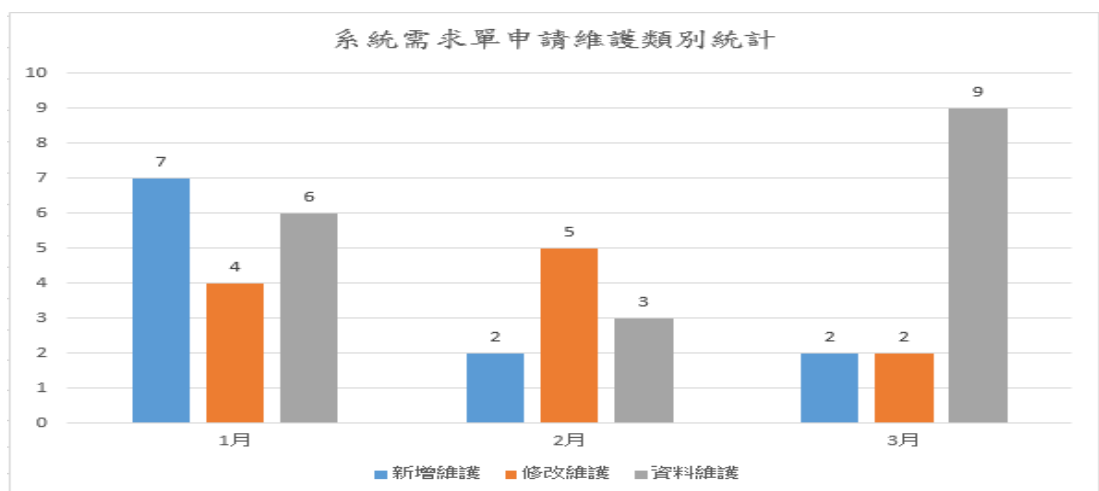
學院	學系	使用數	開課數	百分比
應用科技與設計學院	傳播學系學士班	3	18	16.67%
應用科技與設計學院	傳播學系碩士班	0	3	0.00%
應用科技與設計學院	應用科技與設計學院碩士班	4	18	22.22%
應用科技與設計學院	產品與媒體設計學系學士班	0	28	0.00%
應用科技與設計學院	文化資產與創意學系學士班	3	7	42.86%
應用科技與設計學院	建築環境設計學士學位學程	4	7	57.14%
小計		35	115	30.43%
佛教學院		3	4	75.00%
佛教學院	佛教學系學士班	14	15	93.33%
佛教學院	佛教學系碩士班	10	15	66.67%
佛教學院	佛教學系博士班	0	3	0.00%
小計		27	37	72.97%
通識課程	人文藝術課群	3	7	42.86%
通識課程	社會科學課群	4	7	57.14%
通識課程	自然科學課群	2	6	33.33%
通識課程	生命教育課群	3	7	42.86%
通識課程	生活教育課群	1	6	16.67%
通識課程	生涯教育課群	2	5	40.00%
通識課程	中文能力課群	5	13	38.46%
通識課程	外語能力課群	6	14	42.86%
通識課程	共同教育課群	5	12	41.67%
通識課程	體育運動課群	0	28	0.00%
小計		31	105	29.52%
佛光大學大漢專班	休閒遊憩與觀光餐旅管理系學士班	1	11	9.09%
佛光大學大漢專班	休閒遊憩與觀光餐旅管理系進修學士班	1	11	9.09%
佛光大學大漢專班	土木工程與環境資源管理系進修學士班	0	4	0.00%
佛光大學大漢專班	企業管理系進修學士班	0	5	0.00%
小計		2	31	6.45%
總計		207	610	33.93%

➤ 校務資訊組

1. 修改招生事務處招生考試成績系統：115 學年度運動績優單獨招生考試、博士班招生考試、碩士在職專班招生考試、運動與健康促進管理學士學位學程單招考試。運動績優不用選志願，碩士在職專班有二類應考身分。
2. 提供教務處 112 至 114-1 學期通識教育各課群開課狀況學生清單。
3. 提供教務處校務資料庫填報 11503 期之人數統計程式及驗證資料匯出：(1)學 12 前期休學、(2)學 13 前期退學、(3)學 29 修讀程式設計及科技相關課程。科技相關課程新增科目。
4. 修改學務處匯出學生會名單程式：包括「大漢專班」及「第三人生大學」學生。

5. 協助招生事務處 115 學年大學申請入學第一階段篩選結果考生資料下載，帶入系組代碼系組名稱和學力代碼高中職名稱。
6. 完成 115 學年度申請入學報名系統相關 UI 改版、網頁內容更新、早鳥收費優免功能、報考新生資料轉入、現場人工收費輸入功能。
7. 修改招生處考試報名系統後臺資料審核作業畫面及功能。
8. 國際處之僑生港澳生招生系統改版後續上線修正工作。
9. 大學申請入學考生線上聯繫系統畫面整合及功能修正。
10. 協助學務處生活輔導組補入學生就學貸款申請資料。
11. 協助學務處身心健康中心調整 114 學年第 2 學期心理師輔導學系資料。
12. 協助提供學務處身心健康中心所需國際處外籍生導師晤談輔導資料。
13. 提供學務處生活輔導組有申請行政院補貼住宿生住宿資料。
14. 提供人事室 114 學年第 2 學期校內鐘點專兼任教師鐘點時數資料。
15. 教務處課程轉檔加入 16+2 教室開放相關設定。
16. 提供 114 學年度第二學期課程報部資料。
17. 教務處「教師發展暨評鑑系統」維護：管理端、教師端、院秘書、評鑑委員端功能修改。
18. 完成資訊服務申請系統開發及上線。
19. 學務處「學生請假系統」維護：修正國際處請公假無法顯示一級主管問題。
20. 佛光大學 AI 資源參考指南網站新增「AI 融入課程推動辦公室」及「AI 融入課程資源」區。
21. 115 年度 1-3 月各單位系統需求(含新增維護、修改維護、資料維護)統計表：

業務單位	年度申請數	年度完成數	執行中單數
教務處	15	14	1
學務處	18	18	0
研發處	1	1	0
招生事務處	3	3	0
總務處	1	1	0
國際處	1	1	0
人事室	1	1	0
合計	40	39	1



➤ 圖書管理暨服務組

1. 有關年度館藏量、流通數據、碩博士畢業生論文、雲水書車等相關統計數據，請參見「圖書館首頁→關於本館→各項統計」。
2. 有關常用之資料庫（學術期刊、學位論文、論文寫作工具、電子書、報紙雜誌等）快速連結，請參見「圖書館首頁→電子資源及推廣→常用電子資源」。
3. 115年1-3月流通人次928人，流通件數3,006件。
4. 接待外賓蒞臨館參訪共計3團，人數27人。
5. 115年1-3月，全國文獻傳遞服務申請複印件/圖書件共0件，被申請複印件/圖書件共5件。
6. 通識沙龍區及藍海區共計舉辦2場展覽/活動，內容請參見「圖書館首頁→活動與展覽→展演活動→查詢活動檔期或確認可預約時間」。
7. 二樓主題展覽區目前展出「旅遊文學書展」。
8. 佛光大學機構典藏系統（FGUIR）全文筆數5,223筆（總筆數13,448筆），授權率39%；自2013年正式上線至今，造訪人次已達12,610,244人次。
9. 本校114-1畢業碩博士生論文電子檔審核通過67筆，紙本論文134冊編目中。
10. 圖書資源採購與編目：
 - i. 114-2教指書採購完成，已透過校內公告系統公布新到館圖書清單。
 - ii. 圖書(含贈書)編目及驗證共80冊。

[回業務報告](#)

十、高教深耕計畫辦公室

1.115年度高教深耕計畫各單位經費執行情形如下表所示，經費統計資料至115年4月17日止：

表1 高教深耕主冊計畫經費執行率(統計至115年4月17日止)

執行單位	核定金額	預算金額 (已匯入E化金額)	已執行金額	未執行金額	執行率
教務處	6,110,206	5,805,661	1,373,241	4,432,420	22.47%
學務處	180,000	180,000	0	180,000	0.00%
總務處	633,096	633,096	117,321	515,775	18.53%
研發處	2,083,173	2,083,173	141,671	1,941,502	6.80%
深耕辦 (含統籌款)	1,981,196	1,373,924	172,267	1,201,657	8.70%
秘書室	262,099	262,099	35,056	227,043	13.38%
國際處	576,877	576,877	179,985	396,892	31.20%
圖資處	2,899,944	2,717,284	1,834,188	883,096	63.25%
招生處	394,901	506,001	217,956	288,045	55.19%
人事室	9,695	9,695	8,609	1,086	88.80%
生命教育中心	50,000	50,000	4,084	45,916	8.17%
通委會	420,000	353,000	109,734	243,266	26.13%
人社學院	900,000	520,000	17,042	502,958	1.89%
健康學院	2,400,000	1,940,599	1,301,804	638,795	54.24%

表 1 高教深耕主冊計畫經費執行率(統計至 115 年 4 月 17 日止)

執行單位	核定金額	預算金額 (已匯入 E 化金額)	已執行金額	未執行金額	執行率
佛教學院	180,000	88,000	0	88,000	0.00%
科技學院	720,000	315,740	13,990	301,750	1.94%
人事費	11,788,813	12,136,197	2,384,311	9,751,886	20.23%
合計	31,590,000	29,551,346	7,911,259	21,640,087	25.04%

備註：
 一、已執行金額＝請購金額+核銷金額+傳票金額
 二、執行率＝已執行金額/核定金額

2.115 年度高教深耕計畫-附冊附錄專章經費執行情形如下表 2。

表 2 115 年度高教深耕計畫-附冊附錄專章經費執行率(統計至 115 年 4 月 17 日)

計畫名稱	核定金額	已執行金額	未執行金額	執行率
深耕附冊-USR 計畫：大學社會責任納入中長程校務發展規劃計畫	2,000,000	96,576	1,903,424	4.83%
深耕附冊-USR 計畫：宜蘭淺山產業生態永續發展跨領域人才共培計畫	2,750,000	341,550	2,408,450	12.42%
深耕附冊-USR 計畫：樂活宜蘭：身心靈健康與療癒人才培育計畫	3,000,000	360,482	2,639,518	12.02%
深耕附錄一-就學協助(小藍鵲計畫)	尚未核定	—	—	—
深耕附錄二-原民生輔導(原資中心計畫)	1,250,000	153,818	1,096,182	12.31%
深耕-資安專章	尚未核定	—	—	—

3.114-2 學期各單位社群平台影音點閱率統計：說明如下

- (1)各單位影音點閱率依線上影音檢核表提供之社群平台連結為統計資料，共計 59 部影音。
- (2)本次影音統計區間為 115 年 2 月 1 日至 3 月 31 日上架之影音，結算時間為 3 月 31 日下午 17：00。
- (3)社群平台流量分析如表 3：

表 3 社群平台流量趨勢分析

平台	該平台點閱率總和	佔總點閱率比例
IG(Instagram)	21,189	約 25.19%
FB(Facebook)	23,286	約 27.68%
YT(YouTube)	2,430	約 2.89%
Threads	37,223	約 44.25%
總計	84,128	100%

(4)Top10 影片共貢獻了 68,919 次點閱率，佔總流量的約 81.92%，如表 4。

表 4 影音點閱率 Top10 排行榜分析

排名	單位	影片標題(簡化)	總點閱率	主要平台流量 (點閱率)	內容策略
1	秘書室	🌸 春日限定 佛大櫻花秘境 🌸	39,317	Thread(35,000)	季節景觀與校園美學：以櫻花與校園風景等視覺型內容為主，吸引校內外觀

					眾關注，同時展現校園環境特色與美感
2	秘書室	佛光大學賀新春 福慧迎新歲	7,364	IG(3,890)	節慶祝福與校園文化 ：利用「新春」帶動節慶關注度，「福慧」呼應佛教文化特色，透過祝福影片或師生串聯，營造溫暖氛圍並提升分享與共鳴。
3	佛教學系	從佛教學系出發，現在就開始不一樣	4,136	IG(2,251)	人生轉折及成長 ：容易投射自身處境，形成情感連結。
4	佛教學院	佛教學系參學知今 超 Chill 走讀日常×讀書也讀自己	3,203	FB(2,129)	學習場景生活化 ：影像節奏輕快、降低學術距離感，同時兼具知識與生活感。
5	國際處	小海豹出發中 從佛光大學，游向全世界	2,977	FB(2,977)	角色 IP 與國際故事 ：以「小海豹」角色增加趣味與記憶點，呈現學校的國際交流與全球視野。
6	佛教學系	佛教學系 行走中的佛教史 x 田調現場直擊	2,949	FB(2,093)	知識探索與紀錄感 ：呈現田野調查與實地研究，使抽象知識轉化為真實且生動的學習體驗。
7	佛教學院	佛教學系跨域學習 佛學 × AI × 永續一次學起來	2,851	FB(2,120)	跨域學習與趨勢議題 ：結合 AI 與永續等熱門關鍵字，展現人文與科技整合的跨域學習模式，提升學系的現代感與競爭力。
8	研發處	全齡學習不設限	2,340	FB(2,340)	終身學習與教育價值 ：以「全齡」與「不設限」強調學習不受年齡限制，傳遞持續學習與開放教育的理念。
9	招生處	離開家後才懂得回家的路：佛光大學溫情短片勾勒四十分鐘的心路成長	2,338	FB(1,683)	情感敘事與成長共鳴 ：透過「離家與回家」的象徵意象描繪成長歷程，以故事化敘事引發觀眾對人生階段與情感記憶的共鳴。
10	心理學系	走出教室，把高齡心理學帶進真實生活	1,444	IG(1,080)	實作學習與社會連結 ：強調「走出教室」的實務教育模式，透過學生參與社會情境，展現知識應用與社會關懷。

十一、通識教育委員會

➤ 通識教育中心

1. 為強化美學大學辦學品牌型塑，優化校園藝術涵養教育，「114-2 藝術美學季」規劃，以藝術美學為年度主題，現共規劃五場活動暨講座，內容詳如下表：

日期	時間	主題	演出團體/講者	地點
3月11日(三)	13:00-15:00	「台日隨想·璀璨金笛」音樂會	台灣隨想室內樂團	301
3月25日(三)	13:00-15:00	〈笑看風雲行善路〉當生命落陷時，如何尋求協助和支援	新加坡CK集團 洪振群總裁	301
4月8-21日	4月10日(五) 14:00 開幕式	書藝心語正能量書法藝文展	東華大學藝術學院 廖慶華院長	圖書館 1樓通識 沙龍區
4月23日(四)	13:00-15:00	伊爾根爵士六重奏樂團爵士音樂會暨人文藝術交流	伊爾根爵士六重奏	B104
5月5日(二)	13:00-16:00	書法與華語教學： 從筆墨間認識語言文化	余菁菁	110

十二、人事室

十三、會計室

十四、星雲大師數位人文研發中心

十五、佛教研究中心

十六、人文學院

十七、社會科學學院

十八、管理學院

十九、創意與科技學院

二十、樂活產業學院

廿一、佛教學院